

คู่มือการติดตาม

โครงการภายใต้แผนงานยุทธศาสตร์เสริมสร้างพลังทางสังคม

(โครงการอันเนื่องมาจากพระราชดำริ)

ประจำปีงบประมาณ พ.ศ. 2567



ศูนย์ประเมินผล
สำนักงานเศรษฐกิจการเกษตร

Centre for Project and Programme Evaluation
Office of Agricultural Economics

คำนำ

โครงการอันเนื่องมาจากพระราชดำรินั้นได้รับการริเริ่มขึ้นตั้งแต่พระบาทสมเด็จพระบรมชนกาธิเบศร มหาภูมิพลอดุลยเดชมหาราช บรมนาถบพิตร เสด็จเถลิงถวัลยราชสมบัติ โดยงานสังคมสงเคราะห์ส่วนใหญ่ จะเป็นพระราชดำริด้านการแพทย์ที่พระราชทานความช่วยเหลือเพื่อบรรเทาปัญหาเฉพาะหน้า โครงการอันเนื่องมาจากพระราชดำรินี้ มีลักษณะการดำเนินการศึกษาค้นคว้าและทดลองเป็นการส่วนพระองค์ เพื่อเตรียมพระองค์ด้านข้อมูลและความรู้ที่จะทรงนำไปประยุกต์ใช้ในการแก้ปัญหาและเผยแพร่วิทยาการสู่เกษตรกร โดยเริ่มโครงการจากในเขตพื้นที่รอบ ๆ ที่ประทับในส่วนภูมิภาคก่อน จากนั้นจึงขยายขอบเขตออกไปสู่พื้นที่เกษตรกรรมที่กว้างขึ้น ภายใต้หลักการทำงานที่สำคัญ คือ โครงการฯ ต้องสามารถแก้ไขปัญหาเฉพาะหน้าที่ราษฎรกำลังประสบอยู่ได้อย่างรีบด่วนและมีผลในระยะยาว โดยที่การพัฒนานั้น ต้องเป็นไปตามลำดับขั้นตอนตามความจำเป็นและประหยัด ผู้ที่ได้รับประโยชน์คือ ประชาชนที่สามารถ “พึ่งพาตนเองได้” ควบคู่ไปกับการอนุรักษ์และพัฒนาทรัพยากรธรรมชาติ

ในปีงบประมาณ พ.ศ. 2567 สำนักงานเศรษฐกิจการเกษตร โดยศูนย์ประเมินผล และสำนักงานเศรษฐกิจการเกษตรที่ 1 - 12 มีภารกิจในการติดตามประเมินผลการดำเนินงานแผนงาน/โครงการได้รับมอบหมายให้รับผิดชอบการติดตามประเมินผลโครงการในภาพรวมซึ่งการดำเนินงานโครงการต่าง ๆ รวม 18 โครงการ เพื่อทราบผลการดำเนินงาน ผลสัมฤทธิ์ และปัญหาอุปสรรคในการดำเนินงาน เพื่อให้ฝ่ายบริหารและผู้เกี่ยวข้องได้มีสารสนเทศสำหรับประกอบการพิจารณา และตัดสินใจปรับปรุง แก้ไขปัญหาอุปสรรคต่าง ๆ ที่เกิดขึ้น รวมทั้งใช้เป็นข้อมูลในการดำเนินงานต่อไป

คู่มือการติดตามฉบับนี้ จัดทำขึ้นเพื่อให้เจ้าหน้าที่ผู้ปฏิบัติงานติดตามประเมินผล เกิดความเข้าใจในแนวทางการดำเนินงาน วิธีการปฏิบัติงานในทิศทางเดียวกัน และสามารถปฏิบัติงานร่วมกันได้อย่างมีประสิทธิภาพ คณะผู้จัดทำคู่มือฉบับนี้หวังเป็นอย่างยิ่งว่าจะเป็นประโยชน์ทำให้การติดตามผลประสบผลสำเร็จเกิดประสิทธิภาพและประสิทธิผล

ศูนย์ประเมินผล

พฤศจิกายน 2566

สารบัญ

	หน้า
คำนำ	ก
สารบัญ	ข
ส่วนที่ 1 สารสำคัญของโครงการภายใต้แผนงานยุทธศาสตร์เสริมสร้างพลังทางสังคม (โครงการพระราชดำริ) ประจำปีงบประมาณ พ.ศ. 2567	1
ส่วนที่ 2 แนวทางการติดตามประเมินผลการดำเนินงานโครงการพระราชดำริ ประจำปีงบประมาณ พ.ศ. 2567	9
ส่วนที่ 3 การจัดทำสรุปในรูปแบบ Template Infographic และรูปแบบการสรุป รายงาน	21
ส่วนที่ 4 ประเด็นและตัวชี้วัดการติดตามประเมินผลการดำเนินงานโครงการอันเนื่องมาจาก พระราชดำริประจำปีงบประมาณ พ.ศ. 2567	43

ส่วนที่ 1

สาระสำคัญของโครงการภายใต้แผนงานยุทธศาสตร์เสริมสร้างพลังทางสังคม
(โครงการอันเนื่องมาจากพระราชดำริ)
ประจำปีงบประมาณ พ.ศ. 2567

สาระสำคัญของโครงการภายใต้แผนงานยุทธศาสตร์เสริมสร้างพลังทางสังคม (โครงการอันเนื่องมาจากพระราชดำริ) ประจำปีงบประมาณ พ.ศ. 2567

1. ความเป็นมาของโครงการอันเนื่องมาจากพระราชดำริ

นับแต่ที่พระบาทสมเด็จพระบรมชนกาธิเบศร มหาภูมิพลอดุลยเดชมหาราช บรมนาถบพิตร เถลิงถวัลยสิริราชสมบัติเป็นต้นมา พระองค์ได้เสด็จพระราชดำเนินไปเยี่ยมเยียนประชาชนตามพื้นที่ต่าง ๆ ทั่วประเทศ โดยเฉพาะในพื้นที่ชนบทยากจนภูมิภาคต่าง ๆ เพื่อทรงค้นหาข้อมูลที่แท้จริงจากประชาชน เจ้าหน้าที่ของรัฐประจำพื้นที่ และทรงสังเกตการณ์ สืบหาสภาพทางภูมิศาสตร์ไปพร้อม ๆ กันด้วย ทั้งนี้ เพื่อทรงรวบรวมข้อมูลไว้เป็นแนวทางที่จะพระราชทานพระราชดำริ ในการดำเนินงานโครงการอันเนื่องมาจากพระราชดำริต่อไป

ในระยะแรกนั้นโครงการอันเนื่องมาจากพระราชดำริ มีลักษณะการดำเนินการศึกษาค้นคว้า และทดลองเป็นการส่วนพระองค์ เพื่อเตรียมพระองค์ด้านข้อมูลและความรู้ที่จะทรงนำไปประยุกต์ใช้ในการแก้ปัญหาและเผยแพร่วิทยาการสู่เกษตรกร เป็นการเริ่มโครงการจากในเขตพื้นที่รอบ ๆ ที่ประทับในส่วนภูมิภาคก่อน จากนั้นจึงขยายขอบเขตออกไปสู่พื้นที่เกษตรกรรมที่กว้างขึ้น โดยมีโครงการวิจัย ค้นคว้า และทดลองของศูนย์ศึกษาการพัฒนาอันเนื่องมาจากพระราชดำริต่าง ๆ ที่ตั้งอยู่ในทุกภูมิภาค ทำหน้าที่เป็นศูนย์กลางในการเผยแพร่วิทยาการที่ทันสมัยให้แก่เกษตรกรในการ จัดทำโครงการต่าง ๆ ตามหลักวิชาการก่อน เพื่อพิจารณาความเป็นไปได้และประโยชน์ที่คุ้มค่า โดยมีขั้นตอนในการดำเนินงาน ตั้งแต่การศึกษาข้อมูลพื้นฐาน เช่น สภาพภูมิประเทศ สภาพภูมิอากาศ แหล่งน้ำ และการประกอบอาชีพ ก่อนที่จะเสด็จพระราชดำเนินไปยังพื้นที่ เพื่อสำรวจและเก็บข้อมูลจริงจากประชาชนและเจ้าหน้าที่ประจำท้องถิ่น แล้วจึงทรงวางแผนพัฒนาและพระราชทานข้อเสนอแนะให้รัฐบาลร่วมดำเนินการตามพระราชดำริในโครงการต่าง ๆ โดยพระองค์เสด็จพระราชดำเนิน ร่วมทรงงานกับหน่วยงานของรัฐทุกฝ่าย ทั้งพลเรือน ตำรวจ ทหาร เพื่อแก้ไขปัญหาต่าง ๆ อย่างจริงจัง จากนั้นจึงจะเสนอขออนุมัติโครงการและงบประมาณในการจัดทำ หากโครงการใดติดขัดด้านระเบียบ วิธีการ งบประมาณ เป็นผลให้เกิดความล่าช้า พระบาทสมเด็จพระบรมชนกาธิเบศร มหาภูมิพลอดุลยเดชมหาราช บรมนาถบพิตร ยังได้พระราชทาน กองทุนส่วนพระองค์ เพื่อให้โครงการดำเนินการต่อไปได้และทันกับการแก้ไขปัญหา ซึ่งมีสำนักงาน คณะกรรมการพิเศษเพื่อประสานงานโครงการอันเนื่องมาจากพระราชดำริ เป็นหน่วยงานช่วยประสานงาน และแผนงานต่าง ๆ ให้สอดคล้องกันโดยพระบาทสมเด็จพระเจ้าอยู่หัวเสด็จพระราชดำเนินทรงกำกับดูแล ตลอดจนทรงติดตามผลการดำเนินงาน และเสด็จพระราชดำเนินกลับไปยังโครงการทุกครั้งที่มีโอกาส เพื่อทอดพระเนตรความเจริญก้าวหน้าของโครงการให้เป็นไปด้วยความเรียบร้อย ภายใต้หลักการทำงาน ที่สำคัญ คือ โครงการต้องสามารถแก้ไขปัญหาเฉพาะหน้าที่ราษฎรกำลังประสบอยู่ได้อย่างรีบด่วน และมีผลในระยะยาว โดยที่การพัฒนานั้นต้องเป็นไปตามลำดับขั้นตอนตามความจำเป็นและประหยัด

ผู้ที่ได้รับประโยชน์ คือ ประชาชนที่สามารถ “พึ่งพาตนเองได้” ในที่สุด ควบคู่ไปกับการอนุรักษ์และพัฒนาทรัพยากรธรรมชาติ

ปัจจุบันโครงการอันเนื่องมาจากพระราชดำริมีกระจายอยู่ทั่วทุกภูมิภาคของประเทศไทย ซึ่งมีลักษณะที่เป็นโครงการพัฒนาด้านต่าง ๆ เช่น โครงการด้านการพัฒนาแหล่งน้ำ โครงการด้านการส่งเสริมอาชีพ และโครงการด้านการเกษตร มีทั้งที่ดำเนินการเสร็จสิ้นภายในระยะเวลาสั้นมีกิจกรรมเดียวดำเนินการแล้วเสร็จภายในปีเดียว และบางโครงการมีหลายกิจกรรม ดำเนินการต่อเนื่องในปีต่อไป และระยะเวลายาวที่มากกว่า 5 ปี

2. ขั้นตอนการดำเนินงานโครงการอันเนื่องมาจากพระราชดำริ ดังนี้

2.1 เมื่อพระบาทสมเด็จพระเจ้าอยู่หัวประทับอยู่ในพระตำหนัก แต่มีเหตุการณ์ต่าง ๆ เกิดขึ้น เช่น มีพายุ หรืออุทกภัย ทำให้ประชาชนได้รับความเดือดร้อนอย่างหนัก ก็จะมีพระราชดำริให้เจ้าหน้าที่ผู้เกี่ยวข้องไปดำเนินการช่วยเหลือ

2.2 เมื่อเสด็จพระราชดำเนินยังพื้นที่ต่าง ๆ จะพระราชทานพระราชดำริให้กับคณะผู้ตามเสด็จฯ (องคมนตรี เจ้าหน้าที่กรม / กองที่เกี่ยวข้อง ผู้ว่าราชการจังหวัด เจ้าหน้าที่สำนักงาน กปร. ฯลฯ) ดำเนินการโครงการต่าง ๆ

- เจ้าหน้าที่ผู้เกี่ยวข้องซึ่งรับสนองพระราชดำริ จัดทำโครงการเสนอผู้บังคับบัญชาจนถึง ปลัดกระทรวง เพื่อนำส่งสำนักงาน กปร.

- สำนักงาน กปร. ประสานงาน วิเคราะห์ว่าสอดคล้องกับพระราชดำริ แล้วนำเสนอในขั้นตอนต่อไป เพื่อพิจารณาอนุมัติ

- ที่ประชุม กปร. หรือ ประธาน กปร. พิจารณาอนุมัติ

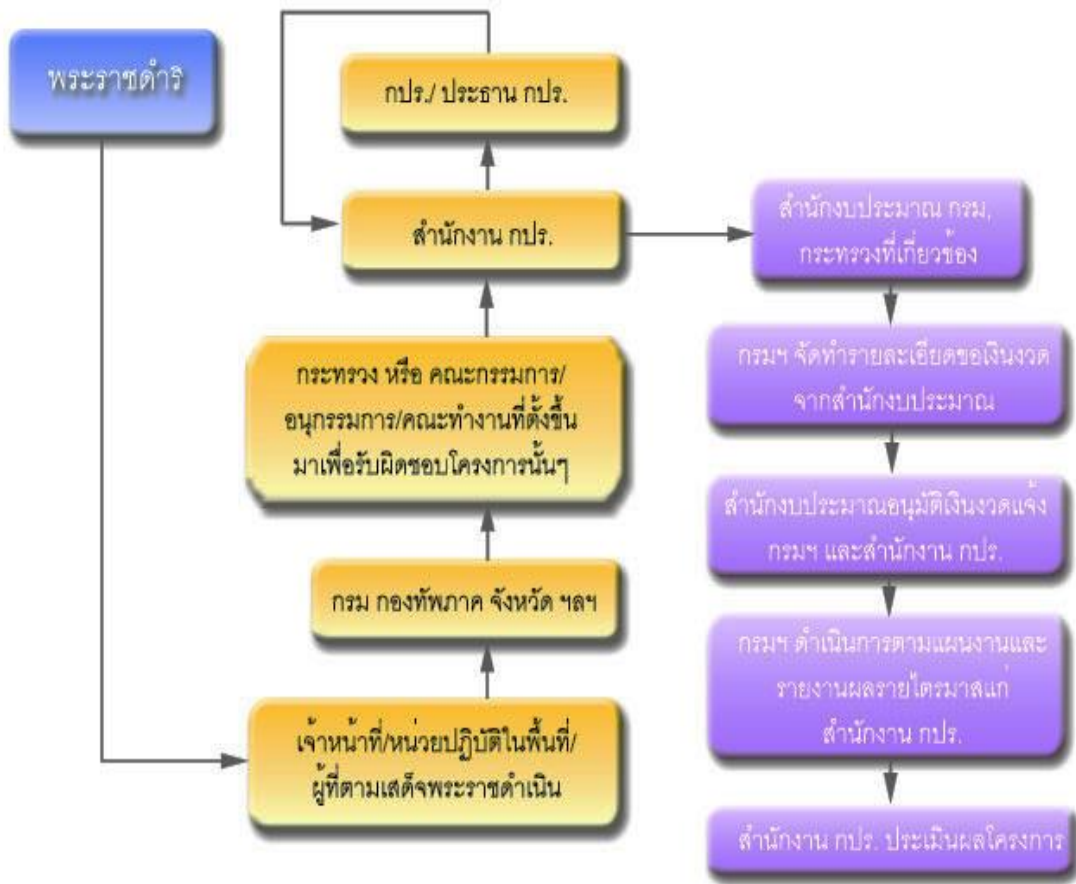
- สำนักงาน กปร. แจกหน่วยงาน และสำนักงบประมาณ เพื่อดำเนินการต่อไป

- หน่วยงานเหล่านั้นดำเนินการตามแผนงานโครงการ

- สำนักงาน กปร. ทำการติดตาม ประเมินผล จัดทำรายงานทูลเกล้า ฯ ถวาย แจกหน่วยงานที่เกี่ยวข้องเพื่อปรับปรุงแก้ไขให้ได้ประโยชน์สูงสุดตามพระราชดำริที่ได้พระราชทานไว้

2.3 การถวายฎีกา มีขั้นตอนการดำเนินงาน ดังนี้

เมื่อมีการถวายฎีกาเกี่ยวกับโครงการทางด้านการพัฒนา สำนักงาน กปร. จะทำหน้าที่ตรวจสอบข้อมูลหาข้อเท็จจริง เพื่อจัดทำรายละเอียดกราบบังคมทูล ฯ เพื่อขอพระราชทานพระราชวินิจฉัยหากทรงพระกรุณาโปรดเกล้า ฯ ให้เป็นโครงการอันเนื่องมาจากพระราชดำริก็จะพระราชทานแนวพระราชดำริว่าควรพัฒนาตรงนั้นอย่างไร จากนั้น สำนักงาน กปร. ก็จะดำเนินการประสานให้หน่วยงานที่เกี่ยวข้องเข้าดำเนินการเช่นเดียวกับโครงการอันเนื่องมาจากพระราชดำริ



ขั้นตอนการปฏิบัติงานโครงการอันเนื่องมาจากพระราชดำริ

3. ลักษณะโครงการอันเนื่องมาจากพระราชดำริ

โครงการพระราชดำริในระยะแรก ๆ นั้น สามารถแบ่งออกได้เป็น 2 ลักษณะ คือ

3.1 โครงการที่มีลักษณะศึกษา ค้นคว้า ทดลองเป็นการส่วนพระองค์ โครงการดังกล่าวนี้เท่ากับการเตรียมพระองค์ในด้านข้อมูล และความรอบรู้ที่จะทรงนำไปประยุกต์ใช้ในการแก้ปัญหาและเผยแพร่แก่เกษตรกร รวมทั้งเป็นการแสวงหาแนวทางการพัฒนาที่ถูกต้องและเหมาะสมกับสภาพสังคมไทยและสภาพแวดล้อมในแต่ละท้องถิ่นด้วย

3.2 โครงการที่มีลักษณะเริ่มเข้าไปแก้ไขปัญหาหลักของเกษตรกร เนื่องจากเกษตรกรประสบปัญหา และอุปสรรคในการทำเกษตรกรรมมากขึ้นทุกขณะซึ่งในขณะที่พระองค์ทรงมีโครงการทดลอง และเรียนรู้ไปด้วยกัน จะทรงเริ่มก้าวเข้าสู่การดำเนินการเพื่อแก้ไขปัญหาของเกษตรกรอย่างแท้จริง ระยะแรกโครงการยังจำกัดขอบเขตอยู่เฉพาะบริเวณรอบ ๆ ที่ประทับในส่วนภูมิภาค รูปแบบของการพัฒนาแก้ปัญหา คือ การพัฒนาแบบผสมผสาน (Integrated Development) หลังจากนั้นโครงการในลักษณะนี้ค่อย ๆ ขยายขอบเขตออกไปสู่สังคมเกษตรกรในพื้นที่ที่กว้างขึ้น

โครงการอันเนื่องมาจากพระราชดำริมีอยู่มากมายหลายสาขา หลายประเภท ในระยะแรก มีชื่อเรียกแตกต่างกันไป ดังนี้

3.2.1 โครงการตามพระราชประสงค์ หมายถึง โครงการซึ่งทรงศึกษาทดลองปฏิบัติเป็นส่วนพระองค์ ทรงศึกษาหารือกับผู้เชี่ยวชาญในวงงาน ทรงแสวงหาวิธีการทดลองปฏิบัติ ทรงพัฒนาและส่งเสริมแก้ไขตัดแปลงวิธีการเป็นระยะเวลาหนึ่ง เพื่อดูแลผลผลิตทั้งในพระราชฐานและนอกพระราชฐาน ซึ่งต้องทรงใช้พระราชทรัพย์ส่วนพระองค์ในการดำเนินการทดลองจนกว่าจะเกิดผลดี ต่อมาเมื่อทรงแน่พระทัยว่าโครงการนั้น ๆ ได้ผลดี เป็นประโยชน์แก่ประชาชนอย่างแท้จริง จึงโปรดเกล้าฯ ให้รัฐบาล เข้ามารับงานต่อภายหลัง

3.2.2 โครงการหลวง หมายถึง พระองค์ทรงเจาะจงดำเนินการพัฒนาและบำรุงรักษาต้นน้ำ ลำธารในบริเวณป่าเขาในภาคเหนือ เพื่อบรรเทาอุทกภัยในที่ลุ่มล่าง ด้วยเหตุผลที่พื้นที่เหล่านี้เป็นเขตแดน ชาวไทยภูเขา จึงทรงมีโอกาสพัฒนาชาวเขาชาวดอยให้อยู่ดีกินดี ให้เลิกการปลูกฝิ่น เลิกการตัดไม้ทำลายป่า ทำไร่เลื่อนลอย และเลิกการค้าไม้เถื่อน ของเถื่อน อาวุธยุทโธปกรณ์นอกกฎหมาย ทรงพัฒนาช่วยเหลือ ให้ปลูกพืชหมุนเวียนที่มีคุณค่าสูง ขนส่งง่าย ปลูกข้าวไร่ และเลี้ยงสัตว์ไว้เพื่อบริโภค รวมคุณค่าผลผลิตแล้ว ให้ได้คุณค่าแทนการปลูกฝิ่น ทั้ง ๆ ที่งานของโครงการนี้กินเวลายาวนานกว่าจะเกิดผลได้ ต้องใช้เวลานาน นับสิบปี การดำเนินงานจะยากลำบากสักเพียงใดมิได้ทรงท้อถอย การพัฒนาค่อย ๆ ได้ผลดีขึ้น ๆ ชาวเขา ชาวดอยจึงมีความจงรักภักดี เรียกพระองค์ว่า “พ่อหลวง” และเรียกสมเด็จพระนางเจ้าฯ พระบรมราชินีนาถว่า “แม่หลวง” โครงการของทั้งสองพระองค์จึงเรียกว่า “โครงการหลวง”

3.2.3 โครงการในพระบรมราชานุเคราะห์ หมายถึง โครงการที่พระองค์ได้พระราชทาน ข้อเสนอแนะและแนวทางพระราชดำริให้เอกชนไปดำเนินการ ด้วยกำลังเงิน กำลังปัญญา และกำลัง แรงงาน พร้อมทั้งการติดตามผลงานให้ต่อเนื่องโดยภาคเอกชน เช่น โครงการพัฒนาหมู่บ้านสหกรณ์ เนินดินแดง อำเภอทับสะแก จังหวัดประจวบคีรีขันธ์ ซึ่งสโมสรโรตารีแห่งประเทศไทยเป็นผู้จัดและดำเนินงาน ตามพระราชดำริ โครงการพจนานุกรม โครงการสารานุกรมไทยสำหรับเยาวชน

3.2.4 โครงการตามพระราชดำริ หมายถึง โครงการประเภทนี้เป็นโครงการที่ทรงวางแผน พัฒนา ทรงเสนอแนะให้รัฐบาลร่วมดำเนินการตามแนวพระราชดำริ โดยพระองค์เสด็จฯ ร่วมทรงงานกับ หน่วยงานของรัฐบาล ซึ่งมีทั้งฝ่ายพลเรือน ตำรวจ ทหาร โครงการตามพระราชดำรินี้ในปัจจุบันเรียกว่า “โครงการอันเนื่องมาจากพระราชดำริ” มีกระจายอยู่ทั่วทุกภูมิภาคของประเทศไทย ปัจจุบันมีลักษณะ ที่เป็นโครงการพัฒนาด้านต่าง ๆ ที่ดำเนินการเสร็จสิ้นภายในระยะเวลาสั้น และระยะเวลายาวที่มากกว่า 5 ปี ขณะเดียวกันก็มีลักษณะที่เป็นงานด้านวิชาการ เช่น โครงการเพื่อการศึกษาค้นคว้าทดลอง หรือ โครงการที่มีลักษณะเป็นงานวิจัย

4. ประเภทของโครงการอันเนื่องมาจากพระราชดำริ

4.1 โครงการพัฒนาด้านแหล่งน้ำ เป็นการพัฒนาแหล่งน้ำเพื่อการเพาะปลูก หรือการชลประทานที่มีความสำคัญและมีประโยชน์อย่างยิ่งสำหรับประชาชนส่วนใหญ่ของประเทศ โดยลักษณะของโครงการแบ่งเป็น

4.1.1 โครงการพัฒนาแหล่งน้ำเพื่อพื้นที่เพาะปลูกที่ส่วนใหญ่อยู่นอกเขตชลประทาน ต้องอาศัยน้ำฝนและน้ำจากแหล่งน้ำธรรมชาติเป็นหลัก มีเป้าหมายเพื่อช่วยเหลือเกษตรกรให้สามารถทำการเกษตรได้ตลอดทั้งปี

4.1.2 โครงการพัฒนาแหล่งน้ำเพื่อการอุปโภคบริโภค มุ่งสร้างแหล่งน้ำและระบบประปาเพื่อจัดหาน้ำสะอาดให้กับประชาชนในพื้นที่ห่างไกล รวมถึงโรงเรียนในถิ่นทุรกันดาร ทั้งนี้ เมื่อโครงการบางประเภทดำเนินการแล้วเสร็จจะถ่ายโอนภารกิจไปยังองค์กรปกครองส่วนท้องถิ่น (อปท.) และจะมีการจัดตั้งคณะกรรมการบริหารจัดการการใช้ประโยชน์จากน้ำ และบริหารจัดการค่าใช้จ่ายที่เกิดขึ้นจากการใช้น้ำเพื่อป้องกันการขัดแย้งต่าง ๆ

4.1.3 โครงการพัฒนาแหล่งน้ำเพื่อช่วยป้องกันและบรรเทาอุทกภัยในพื้นที่ อาทิ โครงการแก้มลิง เขื่อนป่าสักชลสิทธิ์ โครงการเขื่อนขุนด่านปราการชล โครงการพัฒนาพื้นที่ลุ่มน้ำปากพนังอันเนื่องมาจากพระราชดำริ

4.2 โครงการพัฒนาด้านการเกษตร เป็นโครงการด้านการศึกษา ค้นคว้า ทดลอง วิจัยหาพันธุ์พืชพันธุ์สัตว์ต่าง ๆ ที่เหมาะสมกับสภาพพื้นที่ ส่วนใหญ่ดำเนินการอยู่ในศูนย์ศึกษาการพัฒนาอันเนื่องมาจากพระราชดำริ และนำผลสำเร็จจากการศึกษาทดลองไปถ่ายทอดสู่ประชาชน ด้วยการฝึกอบรมให้เกษตรกรมีความรู้ด้านการเกษตรแผนใหม่ นอกจากนี้ ยังประกอบด้วย โครงการเพื่อการส่งเสริมการเกษตร เช่น โครงการส่งเสริมการปลูกข้าวและทำนาขั้นบันได อำเภอสุคิริน จังหวัดนราธิวาส โครงการพัฒนาแบบเบ็ดเสร็จจังหวัดพระนครศรีอยุธยา โครงการพัฒนาพื้นที่บริเวณวัดมงคลชัยพัฒนาอันเนื่องมาจากพระราชดำริ จังหวัดสระบุรี โครงการสาธิตทฤษฎีใหม่ บ้านแดนสามัคคี อำเภอเขาวง จังหวัดกาฬสินธุ์

4.3 โครงการพัฒนาด้านสิ่งแวดล้อม ส่วนใหญ่จะเป็นการทำนุบำรุง และปรับปรุงสภาพทรัพยากรและสิ่งแวดล้อมให้ดีขึ้น แบ่งเป็น

4.3.1 ด้านการอนุรักษ์และพัฒนาทรัพยากรดิน เช่น โครงการแก้มดิน ดำเนินการในศูนย์ศึกษาการพัฒนาพิกุลทองอันเนื่องมาจากพระราชดำริ จังหวัดนราธิวาส สนับสนุนให้เกษตรกรเรียนรู้เข้าใจวิธีการอนุรักษ์ดินและน้ำ ปรับปรุงบำรุงดินและสามารถนำไปปฏิบัติได้เอง การจัดสรร และปฏิรูปที่ดินพัฒนาที่ดินว่างเปล่า แล้วจัดสรรให้แก่เกษตรกรที่ไร้ที่ทำกินได้ประกอบอาชีพในรูปของหมู่บ้านสหกรณ์ ทั้งนี้ เป็นการให้สิทธิทำกินแต่ไม่ให้กรรมสิทธิ์ในการถือครอง พร้อมกับจัดบริการพื้นฐานให้ตามความเหมาะสม นอกจากนี้ยังมีการจัดพื้นที่ทำกินให้ราษฎรชาวไทยภูเขา ให้สามารถดำรงชีพอยู่ได้เป็นหลักแหล่ง โดยไม่ต้องบุกรุกทำลายป่าอีกต่อไป

4.3.2 ด้านการอนุรักษ์ทรัพยากรแหล่งน้ำ เป็นการศึกษารูปแบบที่เหมาะสมของการพัฒนาพื้นที่ต้นน้ำลำธาร เพื่อประโยชน์ทางเศรษฐกิจ รวมทั้ง การพัฒนารูปแบบต่าง ๆ ที่ทำให้เกษตรกรพึ่งตนเองได้โดยไม่ต้องทำลายสภาพแวดล้อมทางธรรมชาติ หรือการสร้างฝายชะลอความชุ่มชื้น (Check Dam) อาทิ ศูนย์ศึกษาการพัฒนาห้วยฮ่องไคร้อันเนื่องมาจากพระราชดำริ จังหวัดเชียงใหม่

4.3.3 ด้านการอนุรักษ์ทรัพยากรป่าไม้ ดำเนินการในโครงการพัฒนาพื้นที่ดินเสื่อมโทรม อาทิ โครงการศึกษาวิธีการฟื้นฟูที่ดินเสื่อมโทรมเขาชะงุ้มอันเนื่องมาจากพระราชดำริ จังหวัดราชบุรี

4.4 โครงการพัฒนาด้านส่งเสริมอาชีพ เป็นการช่วยเหลือให้ประชาชนสามารถพึ่งตนเองได้ สามารถนำความรู้ไปประกอบอาชีพสร้างรายได้ให้ครอบครัว เช่น โครงการฝึกอบรมและถ่ายทอดเทคโนโลยีการเกษตรในหมู่บ้านรอบศูนย์ศึกษาการพัฒนาฯ โครงการศิลปาชีพ โครงการส่งเสริมอุตสาหกรรมน้ำมันปาล์มขนาดเล็ก โครงการศูนย์บริการการพัฒนาขยายพันธุ์ไม้ดอกไม้ผลบ้านไร่ จังหวัดเชียงใหม่

4.5 โครงการพัฒนาด้านสาธารณสุข มุ่งเน้นการพัฒนาด้านการสาธารณสุขให้กับประชาชน ทั้งการพัฒนาสถานพยาบาล และการแก้ปัญหาสาธารณสุขในพื้นที่ อาทิ การแก้ไขปัญหาเด็กโลหิตจาง และได้รับสัมผัสสารตะกั่วในพื้นที่ชายแดน จังหวัดตาก โครงการพัฒนาโรงพยาบาลในมูลนิธิชัยพัฒนาตามแนวพระราชดำริ จังหวัดพังงา

4.6 โครงการพัฒนาด้านคมนาคม/ สื่อสาร เป็นการปรับปรุงถนนหนทาง ทั้งในชนบทที่อยู่ห่างไกล ความเจริญ เพื่อใช้สัญจรไปมาและขนส่งสินค้าออกสู่ตลาดได้โดยสะดวก อาทิ โครงการสร้างถนนเข้าสู่หมู่บ้านห้วยมงคล ตำบลหินเหล็กไฟ (ปัจจุบันคือตำบลทับใต้ จังหวัดประจวบคีรีขันธ์)

4.7 โครงการด้านสวัสดิการสังคม/การศึกษา เป็นโครงการจัดหาที่อยู่อาศัย ที่ทำกิน และสิ่งอำนวยความสะดวกขั้นพื้นฐานที่จำเป็นในการดำรงชีวิตให้แก่ประชาชน เพื่อให้มีความเป็นอยู่ที่ดีขึ้น อาทิ โครงการพัฒนาพื้นที่วัดญาณสังวรารามอันเนื่องมาจากพระราชดำริ จังหวัดชลบุรี โครงการห้วยองคตอันเนื่องมาจากพระราชดำริ จังหวัดกาญจนบุรี

4.8 โครงการพัฒนาแบบบูรณาการ และโครงการพัฒนาด้านอื่น ๆ เป็นโครงการอันเนื่องมาจากพระราชดำรินอกเหนือจากโครงการทั้ง 7 ประเภทที่ระบุข้างต้น โดยเป็นการดำเนินกิจกรรมมากกว่าหนึ่งด้านและ/หรือมีการบูรณาการการทำงานร่วมกันระหว่างหน่วยงานที่เกี่ยวข้องมากกว่าหนึ่งหน่วยงานขึ้นไป เช่น โครงการศูนย์ศึกษาการพัฒนาอันเนื่องมาจากพระราชดำริทั้ง 6 แห่ง โครงการพัฒนาราชภุมราชาวไทยภูเขาอันเนื่องมาจากพระราชดำริ จังหวัดเชียงใหม่ และจังหวัดแม่ฮ่องสอน โครงการขยายผลเกษตรทฤษฎีใหม่อันเนื่องมาจากพระราชดำริ อำเภอเขาวง จังหวัดกาฬสินธุ์ โครงการพัฒนาพื้นที่ลุ่มน้ำปากพนังอันเนื่องมาจากพระราชดำริ จังหวัดนครศรีธรรมราช

5. หน่วยงานที่รับผิดชอบ

หน่วยงานภายใต้กระทรวงเกษตรและสหกรณ์

ส่วนที่ 2

แนวทางการติดตามประเมินผลการดำเนินงาน

โครงการอันเนื่องมาจากพระราชดำริ

ประจำปีงบประมาณ พ.ศ. 2567

แนวทางการติดตามประเมินผลการดำเนินงาน โครงการอันเนื่องมาจากพระราชดำริ ประจำปีงบประมาณ พ.ศ. 2567

1. ความสำคัญของการติดตาม

พระบาทสมเด็จพระบรมชนกาธิเบศร มหาภูมิพลอดุลยเดชมหาราช บรมนาถบพิตร ได้ทรงเสียดลุ่มเทพรวรกาย ทรงงานหนักเพื่อความเจริญผาสุกของมหาชนชาวไทย โดยเฉพาะอย่างยิ่ง เกษตรกรซึ่งเป็นประชาชนในชนบท โดยทรงพระราชทานแนวคิด “เศรษฐกิจพอเพียง” และทรงริเริ่มโครงการอันเนื่องมาจากพระราชดำรินากกว่า 5,151 โครงการ โดยมีโครงการที่เกี่ยวข้องกับการพัฒนาการเกษตร ประกอบด้วย โครงการด้านการพัฒนาแหล่งน้ำ โครงการด้านการส่งเสริมอาชีพ และโครงการด้านการเกษตร ซึ่งโครงการดังกล่าวมีหน่วยงานในสังกัดกระทรวงเกษตรและสหกรณ์รับผิดชอบดำเนินงานเพื่อสนองแนวพระราชดำริของพระบาทสมเด็จพระบรมชนกาธิเบศร มหาภูมิพลอดุลยเดชมหาราช บรมนาถบพิตร สมเด็จพระนางเจ้าสิริกิติ์ พระบรมราชินีนาถ พระบรมราชชนนีพันปีหลวง พระบาทสมเด็จพระเจ้าอยู่หัว และพระบรมวงศานุวงศ์ทุกพระองค์ ตามภารกิจของแต่ละหน่วยงาน ซึ่งบางโครงการมีลักษณะการบูรณาการทำงานร่วมกันหลายหน่วยงานการดำเนินงานในระยะที่ผ่านมา ประสบผลสำเร็จในระดับที่ดี แต่ยังมีคามจำเป็นที่จะต้องดำเนินงานสนองพระราชดำริอย่างต่อเนื่อง เพื่อให้การพัฒนาเกิดความสมดุลอย่างยั่งยืน

สำนักงานเศรษฐกิจการเกษตร โดยศูนย์ประเมินผลและสำนักงานเศรษฐกิจการเกษตรที่ 1 - 12 มีภารกิจในการติดตามประเมินผลการดำเนินงานแผนงาน/โครงการ ได้รับมอบหมายให้รับผิดชอบการติดตามผลการดำเนินงานโครงการอันเนื่องมาจากพระราชดำรินภาพรวม ซึ่งมีความเชื่อมโยงกับทิศทางการพัฒนาภายใต้ยุทธศาสตร์ชาติ ยุทธศาสตร์ที่ 4 ด้านการสร้างโอกาสและความเสมอภาคทางสังคม แผนแม่บทภายใต้ยุทธศาสตร์ชาติประเด็นที่ 15 พลังทางสังคม แผนแม่บทย่อยการเสริมสร้างทุนทางสังคม และแผนพัฒนาเศรษฐกิจและสังคมแห่งชาติฉบับที่ 13 หมวดหมายที่ 9 ไทยมีความยากจนข้ามรุ่นลดลง และมีความคุ้มครองทางสังคมที่เพียงพอเหมาะสม โดยโครงการอันเนื่องมาจากพระราชดำรินีมีการดำเนินงานบูรณาการร่วมกันหลายหน่วยงาน เพื่อให้ทุกภาคส่วนมีส่วนร่วมในการพัฒนาสังคม จึงได้ติดตามและสนับสนุนให้การดำเนินงานโครงการอันเนื่องมาจากพระราชดำริ เกิดประสิทธิภาพและประสิทธิผล บรรลุวัตถุประสงค์และเป้าหมายของโครงการ เพื่อทราบผลการดำเนินงาน ผลสัมฤทธิ์ และปัญหาอุปสรรคในการดำเนินงาน เพื่อให้ผู้บริหารและหน่วยงานที่เกี่ยวข้องได้มีสารสนเทศ สำหรับประกอบการพิจารณา และตัดสินใจปรับปรุง แก้ไขปัญหาอุปสรรคต่าง ๆ ที่เกิดขึ้น ซึ่งจะทำการดำเนินงานโครงการบรรลุผลสำเร็จตามเป้าหมาย และวัตถุประสงค์ที่กำหนดไว้ รวมทั้งใช้เป็นข้อมูลในการดำเนินงานต่อไป

2. วัตถุประสงค์ของการติดตาม

เพื่อติดตามผลการดำเนินงานโครงการอันเนื่องมาจากพระราชดำริ ตลอดจนปัญหาอุปสรรคที่เกิดขึ้นระหว่างการดำเนินงานโครงการ และเสนอแนะแนวทางแก้ไขปัญหาอุปสรรค สำหรับปรับปรุงการดำเนินงานโครงการ

3. ขอบเขตการติดตาม

3.1 พื้นที่เป้าหมาย ครอบคลุมพื้นที่การดำเนินงานโครงการอันเนื่องมาจากพระราชดำริ 18 โครงการ

3.1.1 สำนักงานเศรษฐกิจการเกษตรที่ 1 - 12 (สศท. 1 - 12)

- 1) สศท. 1 โครงการรักษาน้ำเพื่อพระแม่ของแผ่นดิน กลุ่มน้ำปาย จังหวัดแม่ฮ่องสอน
- 2) สศท. 2 โครงการรักษาน้ำเพื่อพระแม่ของแผ่นดิน จังหวัดอุดรธานี
- 3) สศท. 3 โครงการรักษาน้ำเพื่อพระแม่ของแผ่นดิน จังหวัดเลย
- 4) สศท. 4 โครงการฟาร์มตัวอย่างตามแนวพระราชดำริฯ ตำบลกำพี้ อำเภอบรบือ จังหวัดมหาสารคาม
- 5) สศท. 5 โครงการเพิ่มศักยภาพพระบงงาน เกษตรภายใต้แผนพัฒนาเด็กและเยาวชนในถิ่นทุรกันดาร โรงเรียนตำรวจตระเวนชายแดนเฉลิมพระเกียรติฯ บ้านโรงเลื่อย ตำบลละหานทราย อำเภอละหานทราย จังหวัดบุรีรัมย์
- 6) สศท. 6 โครงการนำร่องการแก้ไขปัญหาทางด้านการเกษตรโดยน้อมนำแนวทางพระราชดำริมาปรับใช้ในพื้นที่บ้านหนองกระทิง ตำบลท่ากระดาน อำเภอสนามชัยเขต จังหวัดฉะเชิงเทรา ปี 2567
- 7) สศท. 7 โครงการนำร่องการแก้ไขปัญหาทางด้านการเกษตร โดยน้อมนำแนวพระราชดำริปรับใช้ในพื้นที่อำเภอบ้านหมี่ จังหวัดลพบุรี
- 8) สศท. 8 โครงการพัฒนาพื้นที่ลุ่มน้ำปากพนังอันเนื่องมาจากพระราชดำริ จังหวัดนครศรีธรรมราช
- 9) สศท. 9 โครงการพัฒนาพื้นที่ลุ่มน้ำปากพนังอันเนื่องมาจากพระราชดำริ จังหวัดสงขลา และพัทลุง
- 10) สศท. 10 โครงการพัฒนาชุมชนในเขตรักษาพันธุ์สัตว์ป่าและอุทยานแห่งชาติ จังหวัดกาญจนบุรี
- 11) สศท. 11 โครงการพัฒนาพื้นที่บริเวณหนองอึ่ง อันเนื่องมาจากพระราชดำริ จังหวัดยโสธร
- 12) สศท. 12 โครงการสถานีพัฒนาเกษตรที่สูงบ้านป่าคา ตำบลโป่งน้ำร้อน อำเภอลองลาน จังหวัดกำแพงเพชร

3.1.2 ศูนย์ประเมินผล

- 1) โครงการศูนย์พัฒนาการเกษตรภูสิงห์อันเนื่องมาจากพระราชดำริ จังหวัดศรีสะเกษ
- 2) โครงการอ่างเก็บน้ำน่านฤดินทรจินดาอันเนื่องมาจากพระราชดำริ (เขื่อนห้วยโสมง) จังหวัดปราจีนบุรี
- 3) โครงการร่วมพัฒนาพื้นที่กองบัญชาการตำรวจตระเวนชายแดนเพื่อดำเนินงานตามหลักปรัชญาเศรษฐกิจพอเพียงพื้นที่ค่ายนเรศวร อำเภอชะอำ จังหวัดเพชรบุรี
- 4) โครงการพัชรสุธาชวนบุรีรักษ์ กระทรวงเกษตรและสหกรณ์
- 5) โครงการศูนย์บริการและพัฒนาลุ่มน้ำปายตามพระราชดำริ จังหวัดแม่ฮ่องสอน
- 6) โครงการศูนย์บริการและพัฒนาที่สูงปางตองตามพระราชดำริ จังหวัดแม่ฮ่องสอน
- 7) โครงการพัฒนาพื้นที่ราบเชิงเขา จังหวัดสระแก้ว-ปราจีนบุรี ตามพระราชดำริ
- 8) โครงการศูนย์พัฒนาไม้ผลตามพระราชดำริ จังหวัดจันทบุรี

3.1.3 โครงการร่วมบูรณาการ ศูนย์ประเมินผล กับ สำนักงานเศรษฐกิจการเกษตรที่ 1 - 12

โครงการคลินิกเกษตรเคลื่อนที่ในพระราชานุเคราะห์สมเด็จพระบรมโอรสาธิราช ฯ

สยามมกุฎราชกุมาร

3.2 กลุ่มเป้าหมาย

3.2.1 เกษตรกรที่เข้าร่วมโครงการ

3.2.2 เจ้าหน้าที่หน่วยงานในสังกัดกระทรวงเกษตรและสหกรณ์ที่เกี่ยวข้องส่วนกลาง และส่วนภูมิภาค

3.3 ระยะเวลาของข้อมูล

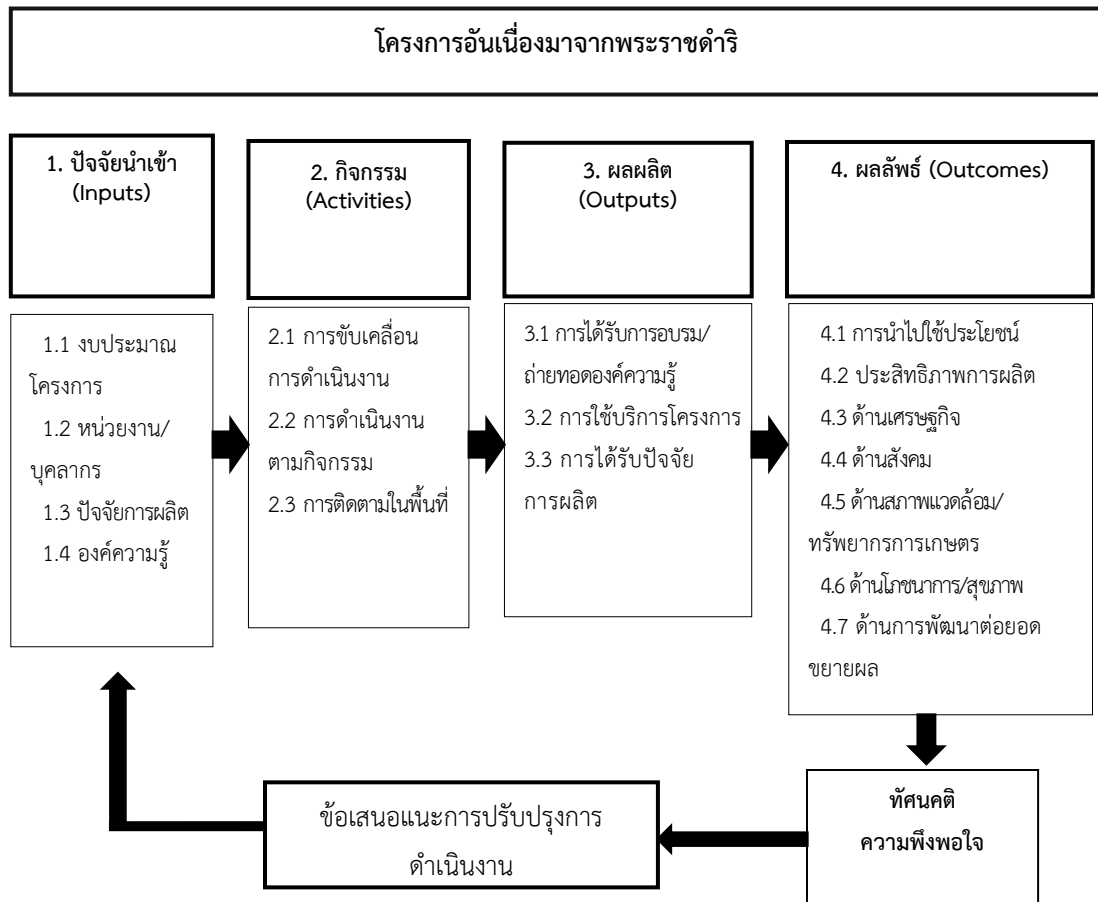
3.3.1 ผลการดำเนินงานโครงการในปีงบประมาณ พ.ศ. 2566 ตั้งแต่วันที่ 1 ตุลาคม 2565 - 30 กันยายน 2566

3.3.2 ผลลัพธ์ของโครงการ ในปีเพาะปลูก 2566/67

4. วิธีการติดตาม

4.1 รูปแบบของการติดตาม เป็นการประยุกต์ใช้รูปแบบเชิงตรรกะ (Logic Model) เป็นวิธีการสื่อที่เป็นระบบ และเห็นภาพได้ชัดเจน ที่สามารถนำเสนอความเข้าใจร่วมกันเกี่ยวกับความสัมพันธ์ระหว่างทรัพยากรที่นำมาใช้ในการปฏิบัติงานของแผนงานหรือโครงการ การจัดกิจกรรมต่าง ๆ และผลงานที่ต้องการให้บรรลุผลสำเร็จตามที่คาดหวังไว้

4.2 กรอบแนวคิดในการติดตาม โครงการอันเนื่องมาจากพระราชดำริ ได้ดังนี้



ที่มา : จากการศึกษา

กรอบแนวคิดในการติดตามโครงการ

4.3 แผนของการติดตาม เปรียบเทียบผลที่เกิดขึ้นจริงกับเป้าหมายที่โครงการกำหนดไว้ รวมทั้งเป็นการเปรียบเทียบกับค่าเฉลี่ยหรือค่าเกณฑ์มาตรฐานต่าง ๆ เป็นต้น

4.4 ประเด็นและตัวชี้วัด การติดตามผลการดำเนินงานภาพรวม

ประเด็นการติดตาม	ตัวชี้วัด	เกณฑ์การติดตาม
1. ปัจจัยนำเข้า (Inputs)		
1.1 งบประมาณ	- ร้อยละงบประมาณที่เบิกจ่าย	ร้อยละ 100
1.2 หน่วยงาน/บุคลากร	- จำนวนคณะกรรมการ คณะทำงานโครงการ	ใช้ข้อมูลที่โครงการกำหนด
1.3 ปัจจัยการผลิต	- ปริมาณปัจจัยการผลิตที่สนับสนุน - ประเภทปัจจัยการผลิตที่สนับสนุน	ใช้ข้อมูลที่โครงการกำหนด ใช้ข้อมูลที่โครงการกำหนด
1.4 องค์กรความรู้	- จำนวนหลักสูตร องค์กรความรู้ที่ถ่ายทอด	ใช้ข้อมูลที่โครงการกำหนด
2. กิจกรรม (Activities)		
2.1 การขับเคลื่อนการดำเนินงาน	- จำนวนครั้งในการจัดประชุมการดำเนินงานโครงการ ฯ	ใช้ข้อมูลที่โครงการกำหนด
2.2 การดำเนินงานตามกิจกรรมของหน่วยงาน	- ร้อยละของกิจกรรมที่แล้วเสร็จตามแผนที่กำหนด (การอบรม การสนับสนุนปัจจัยการผลิต การพัฒนาแหล่งน้ำ และการพัฒนาพื้นที่)	ร้อยละ 90
2.3 การติดตามในพื้นที่	- จำนวนครั้งของการติดตามงานในพื้นที่	ใช้ข้อมูลที่โครงการกำหนด
3. ผลผลิต (Outputs)		
3.1 การอบรม	- จำนวนของเกษตรกรที่ได้รับการอบรมด้านต่าง ๆ - ระดับความรู้ความเข้าใจของเกษตรกรต่อความรู้ที่ได้รับ	ใช้ข้อมูลที่โครงการกำหนด ระดับมากขึ้นไป
3.2 การใช้บริการโครงการ	- จำนวนของเกษตรกรที่เข้าใช้บริการโครงการ	ใช้ข้อมูลที่โครงการกำหนด
3.3 การได้รับปัจจัยการผลิต	- จำนวนเกษตรกรที่ได้รับสนับสนุนปัจจัยการผลิต - ระดับความพึงพอใจของเกษตรกรต่อปัจจัยการผลิตที่ได้รับการสนับสนุน	ใช้ข้อมูลที่โครงการกำหนด ระดับมากขึ้นไป
4. ผลลัพธ์ (Outcomes)		
4.1 ด้านการนำไปใช้ประโยชน์	- ร้อยละของเกษตรกรที่นำความรู้ไปใช้ประโยชน์ในด้านต่าง ๆ - ร้อยละของเกษตรกรที่นำปัจจัยการผลิตไปใช้ประโยชน์ในด้านต่าง ๆ	ไม่น้อยกว่าร้อยละ 80 ไม่น้อยกว่าร้อยละ 80
4.2 ด้านประสิทธิภาพการผลิต	- ผลผลิตต่อหน่วย (พืชรายได้หลัก)	เพิ่มขึ้นร้อยละ 5
4.3 ด้านเศรษฐกิจ	- ร้อยละของเกษตรกรที่ลดรายจ่ายในครัวเรือน - รายจ่ายในครัวเรือน - ร้อยละของเกษตรกรที่เพิ่มรายได้ทางการเกษตร - รายได้ทางการเกษตร - ร้อยละของเกษตรกรที่ลดค่าใช้จ่ายการผลิตทางการเกษตร - ค่าใช้จ่ายการผลิตทางการเกษตร	ไม่น้อยกว่าร้อยละ 80 ลดลงร้อยละ 5 ไม่น้อยกว่าร้อยละ 80 เพิ่มขึ้นร้อยละ 5 ไม่น้อยกว่าร้อยละ 80 ลดลงร้อยละ 5

ประเด็นการติดตาม	ตัวชี้วัด	เกณฑ์การติดตาม
4.4 ด้านสังคม	- ร้อยละของเกษตรกรที่มีคุณภาพชีวิตที่ดีขึ้น - ร้อยละของเกษตรกรที่มีการรวมกลุ่มทำกิจกรรมทางการเกษตร	ไม่น้อยกว่าร้อยละ 80 ไม่น้อยกว่าร้อยละ 80
	- ร้อยละของเกษตรกรที่มีส่วนร่วมในการทำกิจกรรมในพื้นที่โครงการ - ร้อยละของครัวเรือนเกษตรกรที่ได้รับการจ้างงานในชุมชนที่เพิ่มขึ้น	ไม่น้อยกว่าร้อยละ 80 ไม่น้อยกว่าร้อยละ 80
4.5 ด้านสภาพแวดล้อม/ ทรัพยากรการเกษตร	- ร้อยละของเกษตรกรที่คุณภาพดินในพื้นที่เข้าร่วมโครงการดีขึ้น - ร้อยละของเกษตรกรที่พันธุ์สัตว์น้ำในพื้นที่เข้าร่วมโครงการเพิ่มขึ้น - ร้อยละของเกษตรกรที่พันธุ์พืชในพื้นที่เข้าร่วมโครงการเพิ่มขึ้น - ร้อยละของเกษตรกรที่สิ่งมีชีวิตในดินในพื้นที่เข้าร่วมโครงการเพิ่มขึ้น	ไม่น้อยกว่าร้อยละ 80 ไม่น้อยกว่าร้อยละ 80 ไม่น้อยกว่าร้อยละ 80 ไม่น้อยกว่าร้อยละ 80
4.6 ด้านโภชนาการ/สุขภาพ	- ร้อยละของครัวเรือนเกษตรกรที่มีอาหารบริโภค 3 มื้อหลัก - ร้อยละของครัวเรือนเกษตรกรที่บริโภคอาหารครบ 5 หมู่	ไม่น้อยกว่าร้อยละ 80 ไม่น้อยกว่าร้อยละ 80
4.7 ด้านการพัฒนาต่อยอดขยายผล	- ร้อยละของเกษตรกรที่มีการดำเนินกิจกรรมอย่างต่อเนื่อง - ร้อยละของเกษตรกรที่มีการเผยแพร่ขยายผลสู่เกษตรกรรายอื่น ๆ	ไม่น้อยกว่าร้อยละ 80 ไม่น้อยกว่าร้อยละ 80
5. ความพึงพอใจ		
ความพึงพอใจในการดำเนินงานโครงการ	- ระดับความพึงพอใจของเจ้าหน้าที่ต่อการดำเนินโครงการ - ระดับความพึงพอใจของเกษตรกรต่อการดำเนินโครงการ	ระดับมากขึ้นไป ระดับมากขึ้นไป

ที่มา : จากการศึกษา

หมายเหตุ : คุณภาพชีวิตที่ดีขึ้น หมายถึง ความรู้สึกมีความสุขอันมาจากความเป็นอยู่ที่ดี สภาพแวดล้อมที่ดี มีความผูกพันที่ดีทั้งในครอบครัวและสังคม (องค์การอนามัยโลก The WHOQOLGroup, 1994)

4.5 การรวบรวมข้อมูล

4.5.1 วิธีการเก็บรวบรวมข้อมูล ในการติดตามประเมินผลโครงการฯ เป็นการติดตามผลการดำเนินงานและการพัฒนา โดยศูนย์ประเมินผล และสำนักงานเศรษฐกิจการเกษตรที่ 1 - 12 จากผู้เข้าร่วมโครงการของทั้ง 18 โครงการ โดยใช้แบบสัมภาษณ์ (Questionnaire) เป็นเครื่องมือในการเก็บรวบรวมข้อมูลจากกลุ่มตัวอย่างเป้าหมาย ซึ่งในแบบสัมภาษณ์ดังกล่าวได้กำหนดเป็นคำถามปิด (Closed - end - Questions) เพื่อให้ผู้ตอบสามารถเลือกตอบเฉพาะคำตอบที่ต้องการ และคำถามเปิด (Opened - end - Questions) ซึ่งเป็นคำถามที่เปิดโอกาสให้ผู้ตอบได้ตอบคำถามอย่างอิสระ

4.5.2 แหล่งข้อมูล

1) ข้อมูลปฐมภูมิ (Primary Data) เป็นข้อมูลที่ได้จากการใช้แบบสอบถาม โดยสัมภาษณ์เกษตรกรกลุ่มตัวอย่างที่เข้าร่วมโครงการ 18 โครงการ และเจ้าหน้าที่หน่วยงานที่เกี่ยวข้อง โดยการสัมภาษณ์กลุ่มตัวอย่างในแต่ละโครงการ ตามหลักทางวิชาการ

2) ข้อมูลทุติยภูมิ เป็นการรวบรวมข้อมูลจากเอกสารโครงการ รายงานความก้าวหน้าการดำเนินงานโครงการภายใต้แผนงานฯ ของแต่ละหน่วยงาน และข้อมูลจากเอกสารรายงานต่าง ๆ ที่เกี่ยวข้อง

4.6 การวิเคราะห์ข้อมูล

4.6.1 การวิเคราะห์ข้อมูลเชิงปริมาณ (Quantitative Data Analysis) จากการนำข้อมูลที่เป็นตัวเลขมาใช้ในการวิเคราะห์ข้อมูล โดยใช้สถิติเชิงพรรณนา (Descriptive Statistics) เพื่ออธิบายประกอบค่าตัวแปรต่าง ๆ ซึ่งแสดงด้วยค่าสถิติอย่างง่าย ได้แก่ ค่าเฉลี่ย ค่าร้อยละ และค่าผลรวม เพื่อนำเสนอรายงานเป็นคำอธิบายประกอบตารางข้อมูล

ทั้งนี้ ในการวิเคราะห์ระดับความพึงพอใจ โดยสรุปข้อมูลที่เป็นคำถามปลายเปิด คำอธิบาย ประเด็น ปัญหา ข้อเสนอแนะ และทัศนคติ จัดเป็นกลุ่ม หมวดหมู่ การให้คะแนน ความเห็น ความพึงพอใจจากคะแนนเต็ม 5 โดย 1 = น้อยที่สุด เพิ่มไปจนถึง 5 = มากที่สุด โดยใช้มาตรวัดแบบ Likert Scale แบ่งช่วงของคะแนน ออกเป็น 5 ระดับ คือ มากที่สุด มาก ปานกลาง น้อย และน้อยที่สุด จากนั้นคำนวณคะแนนของความคิดเห็นในแต่ละระดับ และจัดช่วงคะแนน ได้ดังนี้

$$\text{ช่วงคะแนน} = \frac{\text{คะแนนมาก} - \text{คะแนนน้อย}}{\text{จำนวนระดับ}}$$

โดยที่	คะแนนมาก	คือ คะแนนที่กำหนดมากที่สุด
	คะแนนน้อย	คือ คะแนนที่กำหนดน้อยที่สุด
	จำนวนระดับ	คือ ระดับการวัดที่กำหนดไว้

ค่าที่คำนวณได้จากสูตรด้านบน เช่น กรณี 5 ระดับ จะได้ช่วงคะแนน เท่ากับ $(5 - 1) / 5 = 0.80$ นำค่าช่วงคะแนนดังกล่าวไปกำหนดเกณฑ์ ดังนี้

ระดับคะแนน	การแปลผล
1.00 - 1.80	เห็นด้วยน้อยที่สุด
1.81 - 2.60	เห็นด้วยน้อย
2.61 - 3.40	เห็นด้วยปานกลาง
3.41 - 4.20	เห็นด้วยมาก
4.21 - 5.00	เห็นด้วยมากที่สุด

4.6.2 การวัดร้อยละความสำเร็จของโครงการ

วัดรายตัวชี้วัดของโครงการ เทียบกับเกณฑ์การติดตาม ผ่านหรือไม่ผ่านเกณฑ์การติดตามที่กำหนดไว้ และนับจำนวนตัวชี้วัดที่ผ่านเทียบกับจำนวนตัวชี้วัดทั้งหมดคิดเป็นค่าร้อยละความสำเร็จของโครงการ ดังนี้

(ตัวอย่าง)

ตัวชี้วัด	เกณฑ์การติดตาม	ผลการติดตาม	ผ่าน/ไม่ผ่าน
1. ร้อยละของเกษตรกรที่เข้าใช้บริการโครงการฯ	ร้อยละ 80	ร้อยละ 90	ผ่าน
2. ร้อยละของเกษตรกรที่ได้รับการอบรมด้านต่าง ๆ	ร้อยละ 80	ร้อยละ 85	ผ่าน
3. ระดับความรู้ความเข้าใจของเกษตรกรต่อความรู้ที่ได้รับ	ระดับมากขึ้นไป	ระดับมากที่สุด (4.50)	ผ่าน
4. ร้อยละของเกษตรกรที่ได้รับสนับสนุนปัจจัยการผลิต	ร้อยละ 80	ร้อยละ 75	ไม่ผ่าน
5. ระดับความพึงพอใจของเกษตรกรต่อปัจจัยการผลิตที่ได้รับการสนับสนุน	ระดับมากขึ้นไป	ระดับมากที่สุด (4.80)	ผ่าน
ภาพรวมผลการติดตาม	$4/5 \times 100 = 80$	โครงการประสบความสำเร็จที่ร้อยละ 80	

5. ตัวชี้วัดเป้าหมายโครงการ (output) และตัวชี้วัดผลลัพธ์ (outcome)

5.1 ตัวชี้วัดเป้าหมายโครงการ (output)

รายงานการติดตามผลการดำเนินงานโครงการอันเนื่องมาจากพระราชดำริ และโครงการที่มีการประยุกต์ใช้หลักปรัชญาของเศรษฐกิจพอเพียง

5.2 ตัวชี้วัดผลลัพธ์ (outcome)

ผู้บริหารกระทรวงเกษตรและสหกรณ์ และหน่วยงานที่เกี่ยวข้องได้รับทราบผลการติดตามฯ และนำข้อมูลไปใช้ประโยชน์ในการปรับปรุง หรือวางแผนการดำเนินงานโครงการให้บรรลุวัตถุประสงค์ และเป้าหมายของโครงการ

6. ระยะเวลาดำเนินการ

ปีงบประมาณ พ.ศ. 2567 (1 ตุลาคม 2566 - 30 กันยายน 2567)

7. แผนปฏิบัติงานการติดตาม

ในปีงบประมาณ พ.ศ. 2567 ศูนย์ประเมินผล สำนักงานเศรษฐกิจการเกษตร ได้กำหนดแผนปฏิบัติงานการติดตามโครงการพระราชดำริ ดังนี้

แผนปฏิบัติงานการติดตามโครงการอันเนื่องมาจากพระราชดำริ

กิจกรรม	ระยะเวลาปฏิบัติงาน	หน่วยงานรับผิดชอบ
1) ศึกษารายละเอียดโครงการ	ก.ย. 66	ศปผ./สศท. 1 - 12
2) จัดทำรูปแบบ กำหนดกรอบ ประเด็น ตัวชี้วัด Template และแบบรายงานผล	ก.ย. - ต.ค. 66	ศปผ.
3) จัดประชุม Zoom Meeting ชี้แจงแนวทางการติดตามโครงการ	27 พ.ย. 66	ศปผ./สศท. 1 - 12
4) ทหารีประเด็นตัวชี้วัด เกณฑ์การติดตามกับหน่วยงานที่เกี่ยวข้องในพื้นที่	28 พ.ย. - 13 ธ.ค. 66	ศปผ./สศท. 1 - 12
5) ส่งประเด็น ตัวชี้วัด เกณฑ์การติดตามให้ ศปผ. เพื่อรวบรวมและจัดทำคู่มือโครงการอันเนื่องมาจากพระราชดำริ ฯ (ฉบับสมบูรณ์)	ภายในวันที่ 15 ธ.ค. 66	สศท. 1 - 12
6) สํารวจข้อมูล	25 ธ.ค. 66 - 10 มี.ค. 67	ศปผ./สศท. 1 - 12
7) ประมวลผลและวิเคราะห์ข้อมูล	1 ก.พ. - 15 มี.ค. 67	ศปผ./สศท. 1 - 12
8) จัดทำรายงานสรุปผลการติดตามโครงการ และ Template	1 - 30 มี.ค. 67	ศปผ./สศท. 1 - 12
9) ส่งสรุปรายงาน และ Template Infographic ให้ ศปผ.	5 เม.ย. 67	ศปผ./สศท. 1 - 12
10) ตรวจสอบเอกสารสรุปรายงาน/Template Infographic ปรับแก้ไขให้ครบถ้วนสมบูรณ์	6 เม.ย. - 30 มิ.ย. 67	ศปผ./สศท. 1 - 12
11) ชักซ้อมการนำเสนอในงานสัมมนา	ก.ค. 67	ศปผ./สศท. 1 - 12
12) จัดสัมมนาโครงการอันเนื่องมาจากพระราชดำริ	ส.ค. 67	ศปผ./สศท. 1 - 12

9. งบประมาณ

งบประมาณที่ใช้ในการติดตามรวม 999,900 บาท

10. หน่วยงานผู้รับผิดชอบโครงการ

ศูนย์ประเมินผล และสำนักงานเศรษฐกิจการเกษตรที่ 1 - 12

11. ผลประโยชน์ที่คาดว่าจะได้รับ (ผลสัมฤทธิ์)

โครงการบรรลุมิติวัตถุประสงค์และเป้าหมาย ทำให้เกิดประสิทธิภาพและประสิทธิผล สามารถช่วยเหลือเกษตรกรในพื้นที่ให้มีความเป็นอยู่ดีขึ้น

ส่วนที่ 3

ตัวอย่างการจัดทำสรุปในรูปแบบ Template Infographic
และรูปแบบการสรุปรายงาน

โครงการศูนย์พัฒนาการเกษตรภูสิงห์ อันเนื่องมาจากพระราชดำริ จังหวัดศรีสะเกษ

สาระสำคัญของโครงการ

1. ประเภทโครงการ

พัฒนาด้านการเกษตรส่งเสริมอาชีพ



2. พระราชดำริ

สมเด็จพระนางเจ้าสิริกิติ์ พระบรมราชินีนาถ พระบรมราชชนนีพันปีหลวง วันที่ 15 พ.ย. 2537 “มีพระราชเสาวนีย์สรุปความว่าให้ส่วนราชการ ร่วมกันพิจารณาจัดตั้งศูนย์พัฒนาการเกษตรแบบเบ็ดเสร็จ เพื่อช่วยเหลือราษฎรในพื้นที่ ซึ่งประกอบอาชีพทำนาไม่ได้ผล และให้จัดตั้งคณะกรรมการขึ้นเพื่อดำเนินงานศูนย์พัฒนาการเกษตรภูสิงห์ ในลักษณะเช่นเดียวกับศูนย์ศึกษาการพัฒนาอันเนื่องมาจากพระราชดำริ”

3. วัตถุประสงค์โครงการ

- 1) เพื่อสนองพระราชดำริ ของสมเด็จพระนางเจ้าสิริกิติ์ พระบรมราชินีนาถ พระบรมราชินีพันปีหลวง
- 2) เพื่อเป็นศูนย์กลางสาธิตการฝึกอบรม ศึกษาดูงาน และเป็นตัวอย่างเผยแพร่ความรู้ทางวิชาการเกษตร ให้เกษตรกรนำไปประยุกต์ใช้พัฒนาอาชีพการเกษตรของตนเองตามสภาพภูมิสังคม
- 3) เพื่อเป็นสถานที่ให้บริการทางวิชาการเกษตร และสนับสนุน พันธุ์พืชพันธุ์สัตว์ที่คู่เกษตรกร

4. การเชื่อมโยงข้อมูลกับ สำนักงาน กปร.

โครงการเชื่อมโยงฐานข้อมูลของสำนักงาน กปร.



5. สอดคล้องกับวัตถุประสงค์โครงการ

เป็นศูนย์พัฒนาการเกษตรแบบเบ็ดเสร็จ สร้างความมั่นคงทางอาหารตามแนวชายแดน

ผลการดำเนินงานโครงการ ปี 2566

1. หน่วยงาน/กิจกรรมที่เข้าไปดำเนินการ

- 1) กว. เป็นหน่วยงานรับผิดชอบหลัก กำกับดูแลการบริหารงานภายในศูนย์ฯ และงานพัฒนาด้านวิชาการเกษตร ถ่ายทอดองค์ความรู้และเทคโนโลยีด้านการเกษตรด้านพืช 128 ราย และจัดทำแปลงเรียนรู้ 62 ไร่
- 2) กข. จัดทำแปลงเรียนรู้และสาธิตการผลิตเมล็ดพันธุ์ข้าวพันธุ์ดี 5 ไร่ และถ่ายทอดความรู้การติดตามและขยายผล 50 ราย
- 3) ปม. สนับสนุนพันธุ์สัตว์น้ำ 309,000 ตัว และถ่ายทอดความรู้และเทคโนโลยีด้านการประมง 121 ราย
- 4) ปศ. สาธิตการเลี้ยงสัตว์ปีก 100 ตัว ผลិតลูกสัตว์ 1,000 ตัว ปลูกพืชอาหารสัตว์ 20 ไร่ สร้างกระบวนการเรียนรู้แบบมีส่วนร่วม 4 ครั้ง 40 ราย และพัฒนาอาชีพเกษตรกร 3 กลุ่ม 30 ราย
- 5) มม. สนับสนุนกิจกรรมอาชีพด้านหมอนไหม 1 จุด
- 6) ขป. สนับสนุนจัดส่งและบำรุงรักษาระบบน้ำจากอ่างเก็บน้ำห้วยตึกชู
- 7) พต. สาธิตการทำน้ำหมักชีวภาพ 250 ไร่ และสาธิตการทำปุ๋ยหมัก พด. 50 ไร่
- 8) กสท. ดูแลรักษาพัฒนาแปลงเรียนรู้ภายในฟาร์ม/ศูนย์ 40 ไร่ การถ่ายทอดความรู้เทคโนโลยี ด้านการเกษตร 50 ราย และจัดทำแปลงเรียนรู้กรมเพิ่มประสิทธิภาพการผลิต 5 ไร่
- 9) กสส. แนะนำ ส่งเสริมการดำเนินกิจการสหกรณ์ให้มีความเข้มแข็งและดำเนินการตามแผนพัฒนาสหกรณ์ที่กำหนด 1 แห่ง 12 ครั้ง
- 10) สป.กษ. ดำเนินการเกี่ยวกับการส่งเสริมการพัฒนาอาชีพเกษตรกรให้กับเกษตรกรในพื้นที่
- 11) สศก. รวบรวมผลการดำเนินงาน และจัดทำสรุปผลการติดตามเสนอผู้บริหาร กษ. 4 ครั้ง

2. แหล่งงบประมาณ

งบปกติ กษ. 2,913,400 บาท

3. ประชาชนได้รับประโยชน์

ประกอบด้วย 28 หมู่บ้าน 13 ตำบล

4. ปัญหา/อุปสรรค

- 1) การรวมกลุ่มของเกษตรกรน้อย
- 2) ขาดการประชาสัมพันธ์โครงการ

5. แนวทางแก้ไข

- 1) ประชุมสร้างการรับรู้ที่เพิ่มขึ้น
- 2) เพิ่มช่องทางการประชาสัมพันธ์

1. การนำความรู้ไปปฏิบัติการผลิตใช้ประโยชน์

นำองค์ความรู้ไปปฏิบัติ 92%



ไม่นำองค์ความรู้ไปปฏิบัติ 8%

นำปัจจัยไปใช้ประโยชน์ 100%

ผลการติดตามโครงการ ปี 2566

2. ด้านประสิทธิภาพการผลิต (สินค้าตัว)

ผลผลิต ก่อนโครงการ 350 กก./ไร่ หลังโครงการ 400 กก./ไร่ เพิ่มขึ้น 50 กก./ไร่ คิดเป็น 14%

4. ด้านสังคม

- 1) คุณภาพชีวิตดีขึ้น 89%
- 2) มีการรวมกลุ่ม 83%
- 3) มีส่วนร่วมกิจกรรมโครงการ 89%
- 4) มีการจ้างงานในชุมชนเพิ่มขึ้น 81%

5. ด้านสภาพแวดล้อม/ทรัพยากรการเกษตร

- 1) ดินมีคุณภาพดีขึ้น 89%
- 2) พันธุ์สัตว์น้ำเพิ่มขึ้น 76%
- 3) พันธุ์พืชมากขึ้น 80%
- 4) สิ่งมีชีวิตในดินเพิ่มขึ้น 71%

3. ด้านเศรษฐกิจ

- 1) รายได้ทางการเกษตร เพิ่มขึ้น 16,090 บ./คร./ปี
- 2) รายจ่ายการบริโภคลดลง 8,415 บ./คร./ปี
- 3) รายจ่ายทางการเกษตรลดลง 7,171 บ./คร./ปี

7. ด้านการพัฒนาต่อขยายผล

- 1) เผยแพร่ความรู้ขยายผลต่อ 51%
- 2) นำมาปฏิบัติต่อเนื่อง 95%

8. ความพึงพอใจ

ระดับมากที่สุด 4.67/5

6. ด้านโภชนาการ/สุขภาพ

- 1) มีอาหารบริโภค 3 มื้อหลัก 83%
- 2) บริโภคอาหารครบ 5 หมู่ 78%

9. ข้อดีพบ

- 1) การผลิตสินค้าให้ได้มาตรฐาน ทำให้มีรายได้ที่เพิ่มขึ้น
- 2) ขาดการส่งเสริมประชาสัมพันธ์โครงการ
- 3) ไม่มีการต่อยอดหลังจากที่ได้รับการสนับสนุน

10. ข้อเสนอแนะ

- 1) ส่งเสริมการรวมกลุ่มเกษตรกร
- 2) ส่งเสริมประชาสัมพันธ์โครงการเพิ่มขึ้น
- 3) ควรคัดเลือกกลุ่มเป้าหมายที่ให้ความสนใจ



สรุปผลการติดตามศูนย์พัฒนาการเกษตรภูสิงห์ อันเนื่องมาจากพระราชดำริ จังหวัดศรีสะเกษ

1. สาระสำคัญของโครงการ

1.1 พระราชดำริ สมเด็จพระนางเจ้าสิริกิติ์ พระบรมราชินีนาถ พระบรมราชชนนีพันปีหลวง วันที่ 15 พฤศจิกายน 2537 “มีพระราชเสาวนีย์สรุปความว่าให้ส่วนราชการ ร่วมกันพิจารณาจัดตั้ง ศูนย์พัฒนาการเกษตรแบบเบ็ดเสร็จเพื่อช่วยเหลือราษฎรในพื้นที่ ซึ่งประกอบอาชีพทำนาไม่ได้ผล และให้จัดตั้งคณะกรรมการขึ้นเพื่อดำเนินงานศูนย์พัฒนาการเกษตรภูสิงห์ ในลักษณะเช่นเดียวกับศูนย์ศึกษา การพัฒนาอันเนื่องมาจากพระราชดำริ”

1.2 วัตถุประสงค์ของโครงการ

1) เพื่อสนองพระราชดำริ ของสมเด็จพระนางเจ้าฯ พระบรมราชินีนาถ พระบรมราชชนนี พันปีหลวง

2) เพื่อเป็นศูนย์กลางสาธิตการฝึกอบรม ศึกษาดูงาน และเป็นตัวอย่างเผยแพร่ความรู้ทาง วิชาการเกษตรให้เกษตรกรนำไปประยุกต์ใช้พัฒนาอาชีพการเกษตรของตนเองตามสภาพภูมิสังคม

3) เพื่อเป็นสถานที่ให้บริการทางวิชาการเกษตร และสนับสนุนพันธุ์พืช พันธุ์สัตว์ที่ดีสู่เกษตรกร

1.3 เป้าหมายของโครงการ พื้นที่ดำเนินการศูนย์พัฒนาการเกษตรภูสิงห์ อันเนื่องมาจาก พระราชดำริ ตั้งอยู่บ้านตะแบงใต้ หมู่ที่ 9 ตำบลห้วยตึกขุ อำเภอกุสิงห์ จังหวัดศรีสะเกษ มีพื้นที่ดำเนินการ สำหรับเป็นแปลงเรียนรู้ และศึกษาดูงานในพื้นที่ จำนวน 540 ไร่

1) หมู่บ้านเป้าหมายเร่งด่วนอันดับ 1 ประกอบด้วย 27 หมู่บ้าน 7 ตำบล

2) หมู่บ้านเป้าหมายเร่งด่วนอันดับ 2 ประกอบด้วย 42 หมู่บ้าน 4 ตำบล

3) หมู่บ้านเป้าหมายเร่งด่วนอันดับ 3 ประกอบด้วย 13 หมู่บ้าน 2 ตำบล

1.4 งบประมาณ จำนวน 2.9509 ล้านบาท (ปีงบประมาณ พ.ศ. 2566)

1.5 หน่วยงานที่ร่วมดำเนินการ หน่วยงานบูรณาการ สังกัดกระทรวงเกษตรและสหกรณ์ 11 หน่วยงาน ได้แก่ กรมวิชาการเกษตร กรมการข้าว กรมประมง กรมปศุสัตว์ กรมหม่อนไหม กรมชลประทาน กรมพัฒนาที่ดิน กรมส่งเสริมการเกษตร กรมส่งเสริมสหกรณ์ สำนักปลัดกระทรวง เกษตรและสหกรณ์ และสำนักงานเศรษฐกิจการเกษตร หน่วยงานนอกกระทรวงเกษตรและสหกรณ์ ได้แก่ กรมป่าไม้ กรมอุทยานแห่งชาติสัตว์ป่าและพันธุ์พืช กรมทหารราบที่ 16 จังหวัดศรีสะเกษ และ สำนักงานคณะกรรมการพิเศษเพื่อประสานงานโครงการอันเนื่องมาจากพระราชดำริ

2. ระเบียบวิธีการติดตาม

2.1 วัตถุประสงค์ของการติดตาม

- 1) เพื่อติดตามความก้าวหน้าผลการดำเนินงานโครงการ ตลอดจนปัญหาอุปสรรคที่เกิดขึ้นระหว่างดำเนินงานโครงการ
- 2) เสนอแนะแนวทางแก้ไขปัญหาอุปสรรค สำหรับปรับปรุงการดำเนินงานโครงการ

2.2 ขอบเขตการติดตาม

- 1) ด้านพื้นที่ ศูนย์พัฒนาการเกษตรภูสิงห์ อันเนื่องมาจากพระราชดำริ ตำบลห้วยตึกชู อำเภอกุสิงห์ จังหวัดศรีสะเกษ หมู่บ้านบริเวณรอบศูนย์ ฯ จำนวน 18 หมู่บ้าน และหมู่บ้านใกล้เคียง
- 2) ด้านประชากร ประกอบด้วย เกษตรกรผู้เข้ารับบริการ/เข้าร่วมกิจกรรมของโครงการ ฯ และเจ้าหน้าที่ผู้รับผิดชอบโครงการของหน่วยงานภายใต้สังกัดกระทรวงเกษตรและสหกรณ์
- 3) ด้านระยะเวลาข้อมูล ประกอบด้วย ข้อมูลผลการดำเนินกิจกรรมของโครงการปีงบประมาณ พ.ศ. 2566 และข้อมูลผลผลิต ผลลัพธ์ ของเกษตรกรผู้เข้าร่วมโครงการปีเพาะปลูก 2566/67

2.3 วิธีการติดตาม

1) การเก็บรวบรวมข้อมูล

1.1) ข้อมูลปฐมภูมิ (Primary Data) สํารวจด้วยตัวอย่าง ประกอบด้วย เจ้าหน้าที่หน่วยงานที่รับผิดชอบโครงการ จากหน่วยงานของกระทรวงเกษตรและสหกรณ์ที่ตกเป็นตัวอย่าง หน่วยงานละ 1 ราย จำนวน 9 หน่วยงาน รวม 9 ราย และเกษตรกรผู้เข้ารับบริการ/เข้าร่วมกิจกรรมของโครงการ ฯ ปี 2566 จากบัญชีรายชื่อเกษตรกรที่ใช้ประโยชน์ หรือเข้ารับบริการจากโครงการ ฯ ปีงบประมาณ พ.ศ. 2566 จำนวน 100 ราย

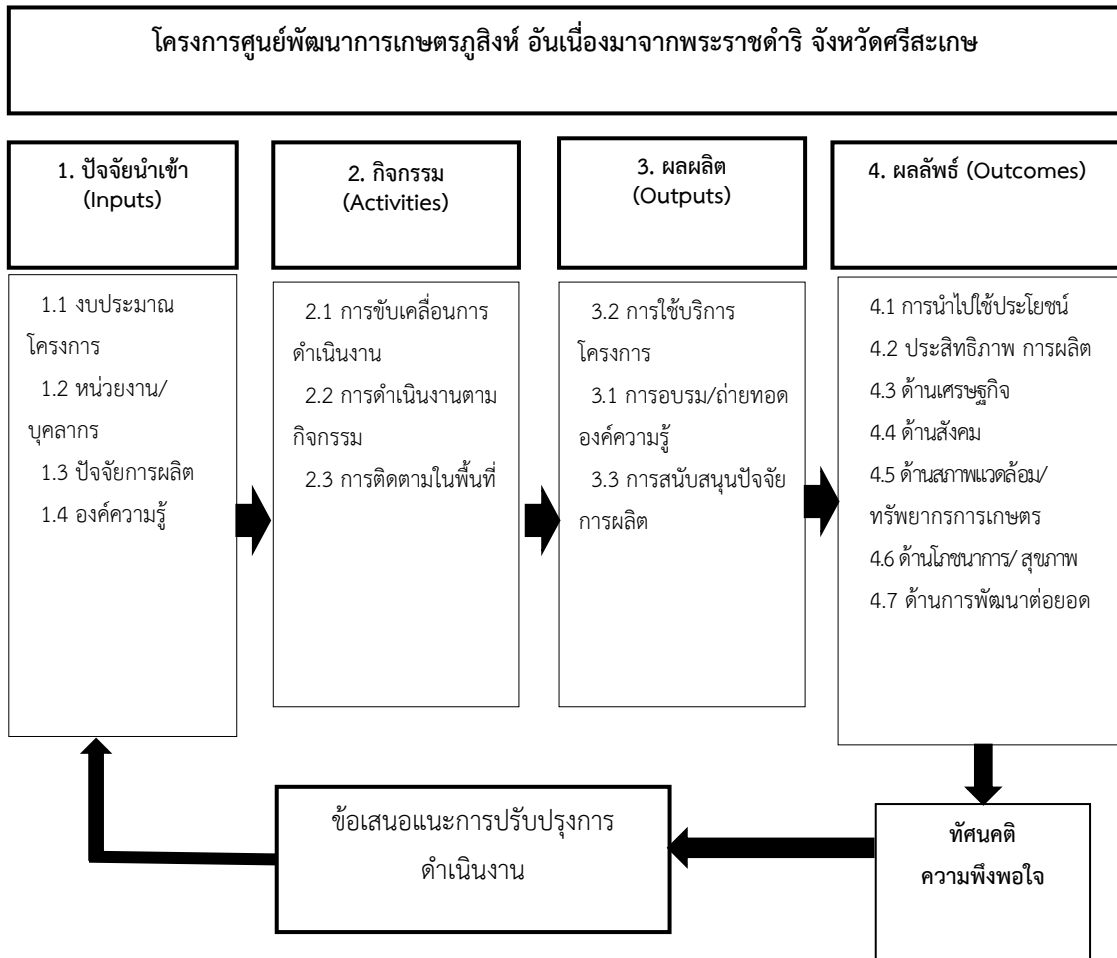
1.2) ข้อมูลทุติยภูมิ (Secondary Data) เป็นการรวบรวมข้อมูลจากเอกสารโครงการ รายงานความก้าวหน้าการดำเนินงานโครงการภายใต้แผนงาน ฯ ของแต่ละหน่วยงาน และข้อมูลจากเอกสารรายงานต่าง ๆ ที่เกี่ยวข้อง

2) การวิเคราะห์ข้อมูล

2.1) การวิเคราะห์ข้อมูลเชิงปริมาณ (Quantitative Data Analysis) จากการนำข้อมูลที่เป็นตัวเลขมาใช้ในการวิเคราะห์ข้อมูล โดยใช้สถิติเชิงพรรณนา (Descriptive Statistics) เพื่ออธิบายประกอบค่าตัวแปรต่าง ๆ ซึ่งแสดงด้วยค่าสถิติอย่างง่าย ได้แก่ ค่าเฉลี่ย ค่าร้อยละ และค่าผลรวม เพื่อนำเสนอรายงานเป็นคำอธิบายประกอบตารางข้อมูล

2.2) การวัดร้อยละความสำเร็จของโครงการ วัดรายตัวชี้วัดของโครงการ เทียบกับเกณฑ์การติดตาม ผ่านหรือไม่ผ่าน เกณฑ์การติดตามที่กำหนดไว้ และนับจำนวนตัวชี้วัดที่ผ่านเทียบกับจำนวนตัวชี้วัดทั้งหมดคิดเป็นค่าร้อยละความสำเร็จของโครงการ

3) กรอบแนวคิดในการติดตาม ประยุกต์ใช้แบบจำลองเชิงตรรกะ (Logic Model) (ภาพที่ 1)



ที่มา : จากการศึกษา

ภาพที่ 1 กรอบแนวคิดในการติดตามโครงการ ปีงบประมาณ พ.ศ. 2567

3. ผลการติดตาม

ผลการดำเนินงานโครงการศูนย์พัฒนาการเกษตรภูสิงห์ อันเนื่องมาจากพระราชดำริ จังหวัดศรีสะเกษ (ข้อมูลผลการดำเนินงาน ณ 30 กันยายน 2566) มีผลการดำเนินงาน ดังนี้

3.1 ปัจจัยนำเข้า (Inputs)

1) งบประมาณ

การเบิกจ่ายงบประมาณหน่วยงานร่วมบูรณาการโครงการเบิกจ่ายงบประมาณรวม จำนวน 2,913,400 บาท ร้อยละ 98.73 ของเป้าหมาย 2,950,925 บาท โดย กรมวิชาการเกษตร เบิกจ่าย 1,874,996.76 บาท ร้อยละ 99.99 ของเป้าหมาย 1,875,000 บาท กรมการข้าว เบิกจ่าย 20,000 บาท ครบตามเป้าหมาย กรมประมง เบิกจ่าย 35,099.28 บาท ร้อยละ 99.99 ของเป้าหมาย 35,100 บาท กรมปศุสัตว์ เบิกจ่าย 115,700 บาท ร้อยละ 75.52 ของเป้าหมาย 153,200 บาท กรมหม่อนไหม เบิกจ่าย 15,000 บาท กรมพัฒนาที่ดิน เบิกจ่าย 186,250 บาท กรมส่งเสริมการเกษตร เบิกจ่าย 452,000 บาท กรมส่งเสริมสหกรณ์ เบิกจ่าย 114,800 บาท ครบตามเป้าหมาย และสำนักงานเศรษฐกิจการเกษตร เบิกจ่าย 99,535.45 บาท ร้อยละ 99.96 ของเป้าหมาย 99,575.00 บาท

สรุปผล ไม่ผ่านตัวชี้วัด ที่เกณฑ์การติดตาม ร้อยละ 100.00

2) หน่วยงาน/บุคลากร

คณะกรรมการ/คณะทำงานโครงการ มีคณะอนุกรรมการโครงการศูนย์พัฒนาการเกษตรภูสิงห์ อันเนื่องมาจากพระราชดำริ จังหวัดศรีสะเกษ ขับเคลื่อนการดำเนินงานโครงการ จำนวน 1 คณะ ประกอบด้วย หน่วยงานภายใต้กระทรวงเกษตรและสหกรณ์ และหน่วยงานภายนอกกระทรวงเกษตรและสหกรณ์ รวมทั้งมีคณะทำงาน จำนวน 3 คณะ ได้แก่ คณะทำงานด้านอำนวยการ คณะทำงานด้านวิชาการ และคณะทำงานด้านขยายผล ครบตามเป้าหมาย

สรุปผล ผ่านตัวชี้วัด ที่เกณฑ์การติดตาม 1 คณะกรรมการ / 3 คณะทำงาน

3) ปัจจัยการผลิต

3.1) ปริมาณปัจจัยการผลิต หน่วยงานสนับสนุนปัจจัยการผลิตให้เกษตรกรเข้าร่วมโครงการ กรมประมง สนับสนุนพันธุ์สัตว์น้ำ จำนวน 309,000 ตัว กรมปศุสัตว์ ผลิตลูกสัตว์ 1,000 ตัว สาธิตการเลี้ยงสัตว์ปีก จำนวน 100 ตัว ปลูกพืชอาหารสัตว์ 20 ไร่ กรมพัฒนาที่ดิน สาธิตการทำปุ๋ยหมักชีวภาพ 250 ไร่ การทำปุ๋ยหมัก พด. 50 ไร่ ครบตามเป้าหมาย

สรุปผล ผ่านตัวชี้วัด ที่เกณฑ์การติดตาม ครบตามเป้าหมายของหน่วยงาน

3.2) ประเภทปัจจัยการผลิต ที่สนับสนุนเกษตรกรครบตามเป้าหมาย ด้านพืช ปศุสัตว์ และ ประมง

สรุปผล ผ่านตัวชี้วัด ที่เกณฑ์การติดตาม 3 ประเภทปัจจัยการผลิต

- 4) องค์ความรู้ ฝึกอบรมถ่ายทอดความรู้ให้แก่เกษตรกรจำนวน 26 หลักสูตร ได้แก่
- 4.1) หลักสูตรการเลี้ยงโคเนื้อคุณภาพสูง
 - 4.2) หลักสูตร developing smart farmer หม่อนไหม
 - 4.3) หลักสูตรสารวัตรเกษตรอาสา
 - 4.4) หลักสูตรการเพิ่มประสิทธิภาพการผลิตพืชเศรษฐกิจในพื้นที่แปลงใหญ่
 - 4.5) หลักสูตรการป้องกันกำจัดโรคและแมลงศัตรูพืชแบบผสมผสาน
 - 4.6) หลักสูตรการดูแลสาธิตและการแปรรูปกาแฟเศรษฐกิจ
 - 4.7) หลักสูตรการเพิ่มประสิทธิภาพการผลิตไม้ผลเศรษฐกิจในพื้นที่มีศักยภาพ พื้นที่

จังหวัดศรีสะเกษ

- 4.8) หลักสูตรการปลูกมะพร้าวแกง
- 4.9) หลักสูตรเทคโนโลยีการปลูกมันเทศพืชหลังนาในเขต ชลประทาน
- 4.10) หลักสูตรเทคโนโลยีการปลูกข้าวโพดเลี้ยงสัตว์ พืชหลังนาในเขต ชลประทาน
- 4.11) หลักสูตรเกษตรทฤษฎีใหม่
- 4.12) หลักสูตรการเพาะเห็ดในถุงพลาสติก
- 4.13) หลักสูตรการผลิตสมุนไพรต้านโควิด
- 4.14) หลักสูตรการผลิตพืชอินทรีย์
- 4.15) หลักสูตรการมัดหมี่ และย้อมสีธรรมชาติ
- 4.16) หลักสูตรการปลูกหม่อนเลี้ยงไหม
- 4.17) หลักสูตรฟื้นฟูการปลูกหม่อนเลี้ยงไหม
- 4.18) หลักสูตรการเลี้ยงไหม สาวไหม
- 4.19) หลักสูตรการปลูกหม่อนเลี้ยงไหม
- 4.20) หลักสูตรการผลิตเส้นไหมสาวมีมาตรฐาน มกษ.8000 - 2555
- 4.21) หลักสูตรเกษตรผสมผสานตามแนวทางเศรษฐกิจพอเพียง
- 4.22) หลักสูตรเยาวชนต้นแบบการอนุรักษ์ดินและน้ำ
- 4.23) หลักสูตรการเลี้ยงปลาในบ่อดิน
- 4.24) หลักสูตรการเลี้ยงสัตว์น้ำและอนุรักษ์ทรัพยากรประมง
- 4.25) หลักสูตรการเพาะขยายพันธุ์สัตว์น้ำและอนุรักษ์ทรัพยากรประมง
- 4.26) ฝึกอบรมนักเรียนกิจกรรมประมงโรงเรียน หลักสูตรการเลี้ยงสัตว์น้ำและอนุรักษ์

ทรัพยากร

สรุปผล ผ่านตัวชี้วัด ที่เกณฑ์การติดตาม 26 หลักสูตร

3.2 กิจกรรม (Activities)

1) การขับเคลื่อนการดำเนินงาน มีหน่วยงานในสังกัดกระทรวงเกษตรและสหกรณ์ร่วมดำเนินโครงการ 11 หน่วยงาน ได้แก่ กรมวิชาการเกษตร กรมการข้าว กรมประมง กรมปศุสัตว์ กรมหม่อนไหม กรมชลประทาน กรมพัฒนาที่ดิน กรมส่งเสริมการเกษตร กรมส่งเสริมสหกรณ์ สำนักงานปลัดกระทรวงเกษตรและสหกรณ์ และสำนักงานเศรษฐกิจการเกษตร โดยมีการจัดประชุมในพื้นที่จำนวน 4 ครั้ง ในทุกไตรมาส ครบตามเป้าหมาย

สรุปผล ผ่านตัวชี้วัด ที่เกณฑ์การติดตาม 4 ครั้ง

2) การดำเนินงานตามกิจกรรมของหน่วยงาน

2.1) กรมวิชาการเกษตร กิจกรรมการถ่ายทอดองค์ความรู้และเทคโนโลยีด้านการเกษตร ด้านพืช 128 ราย และจัดทำแปลงเรียนรู้ 62 ไร่ ดำเนินการแล้วเสร็จตามแผนที่กำหนด

2.2) กรมการข้าว กิจกรรมจัดทำแปลงเรียนรู้และสาธิตการผลิตเมล็ดพันธุ์ข้าวพันธุ์ดี 5 ไร่ และถ่ายทอดความรู้การติดตามและขยายผล 50 ราย ดำเนินการแล้วเสร็จตามแผนที่กำหนด

2.3) กรมประมง กิจกรรมสนับสนุนพันธุ์สัตว์น้ำ 309,000 ตัว และถ่ายทอดความรู้และเทคโนโลยีด้านการประมง 121 ราย ดำเนินการแล้วเสร็จตามแผนที่กำหนด

2.4) กรมปศุสัตว์ กิจกรรมการสาธิตการเลี้ยงสัตว์ปีก 100 ตัว ผลิตลูกสัตว์ 1,000 ตัว ปลูกพืชอาหารสัตว์ 20 ไร่ สร้างกระบวนการเรียนรู้แบบมีส่วนร่วม 4 ครั้ง 40 ราย และพัฒนาอาชีพเกษตรกร 3 กลุ่ม 30 ราย ดำเนินการแล้วเสร็จตามแผนที่กำหนด

2.5) กรมหม่อนไหม กิจกรรมการสนับสนุนกิจกรรมอาชีพด้านหม่อนไหม 1 จุด ดำเนินการแล้วเสร็จตามแผนที่กำหนด

2.6) กรมชลประทาน กิจกรรมการสนับสนุนจัดส่งและบำรุงรักษาระบบน้ำจากอ่างเก็บน้ำห้วยตึกชู ดำเนินการแล้วเสร็จตามแผนที่กำหนด

2.7) กรมพัฒนาที่ดิน กิจกรรมการสาธิตการทำน้ำหมักชีวภาพ 250 ไร่ และสาธิตการทำปุ๋ยหมัก พด. 50 ไร่ ดำเนินการแล้วเสร็จตามแผนที่กำหนด

2.8) กรมส่งเสริมการเกษตร กิจกรรมการดูแลรักษาพัฒนาแปลงเรียนรู้ภายในฟาร์ม/ศูนย์ 40 ไร่ การถ่ายทอดความรู้เทคโนโลยี ด้านการเกษตร 50 ราย และจัดทำแปลงเรียนรู้การเพิ่มประสิทธิภาพการผลิต 5 ไร่ ดำเนินการแล้วเสร็จตามแผนที่กำหนด

2.9) กรมส่งเสริมสหกรณ์ กิจกรรมแนะนำ ส่งเสริมการดำเนินกิจการสหกรณ์ให้มีความเข้มแข็งและดำเนินการตามแผนพัฒนาสหกรณ์ที่กำหนด 1 แห่ง 12 ครั้ง ดำเนินการแล้วเสร็จตามแผนที่กำหนด

2.10) สำนักงานปลัดกระทรวงเกษตรและสหกรณ์ กิจกรรมดำเนินการส่งเสริมการพัฒนาอาชีพเกษตรกรให้กับเกษตรกรในพื้นที่ ดำเนินการแล้วเสร็จตามแผนที่กำหนดไว้

2.11) สำนักงานเศรษฐกิจการเกษตร กิจกรรมรวบรวมผลการดำเนินงาน และจัดทำสรุปผลการติดตามเสนอผู้บริหารผู้บริหารกระทรวงเกษตรและสหกรณ์ จำนวน 4 ครั้ง ดำเนินการแล้วเสร็จตามแผนที่กำหนดไว้

สรุปผล ผ่านตัวชี้วัด ที่เกณฑ์การติดตาม ร้อยละ 90 ตามแผนที่กำหนด

3) การติดตามในพื้นที่ คณะทำงานขับเคลื่อนโครงการฯ มีการติดตาม กำกับดูแลการปฏิบัติงาน และขับเคลื่อนการดำเนินงานโครงการฯ เป็นไปอย่างมีประสิทธิภาพ เกิดผลสัมฤทธิ์อย่างเป็นรูปธรรมในพื้นที่ และมีการบูรณาการจากทุกภาคส่วนที่เกี่ยวข้อง จำนวนครั้งในการติดตามของทุกหน่วยงานเฉลี่ย 2 ครั้ง

สรุปผล ผ่านตัวชี้วัด ที่เกณฑ์การติดตาม 2 ครั้ง

3.3 ผลผลิตของโครงการ (Outputs)

1) การอบรมถ่ายทอดความรู้ จำนวนเกษตรกรที่ได้รับการอบรมความรู้จำนวน 389 ราย ครอบคลุมเป้าหมาย ประกอบด้วย ความรู้ทางเทคโนโลยีการเกษตรด้านพืช (เกษตรกรขยายผล) 128 ราย ด้านการประมง 121 ราย สร้างกระบวนการเรียนรู้แบบมีส่วนร่วมด้านปศุสัตว์ 40 ราย การถ่ายทอดความรู้ การติดตามและขยายผลด้านการผลิตข้าว 50 ราย การเพิ่มประสิทธิภาพการผลิตพืชไร่ พืชผัก และการให้น้ำอย่างมีประสิทธิภาพ 50 ราย โดยเกษตรกรได้รับการถ่ายทอดความรู้ทางวิชาการด้านพืช อาทิ หลักสูตรการป้องกันกำจัดโรคและแมลงศัตรูพืชแบบผสมผสาน หลักสูตรการดูแลสาธิตและการแปรรูปกาแฟ หลักสูตรเกษตรทฤษฎีใหม่ และหลักสูตรการผลิตพืชอินทรีย์ ด้านปศุสัตว์ ได้รับการถ่ายทอดความรู้ทางวิชาการในการบริหารจัดการฟาร์ม หลักสูตรการเลี้ยงไก่ลูกผสมพันธุ์พื้นเมือง และหลักสูตรการส่งเสริมการเลี้ยงโคเนื้อคุณภาพ ด้านการประมง อาทิ สาธิตการทำบ่อพลาสติกแบบลอย พร้อมทั้งแนะนำการเลี้ยงสัตว์น้ำ (ตารางที่ 1)

สรุปผล ผ่านตัวชี้วัด ที่เกณฑ์การติดตาม จำนวน 389 ราย

ตารางที่ 1 การได้รับการอบรมถ่ายทอดความรู้ ปี 2566

หน่วย : ราย		
รายการ	เป้าหมาย	ผล
1. ความรู้ทางเทคโนโลยีการเกษตรด้านพืช (เกษตรกรขยายผล)	128	128
2. ความรู้การติดตามขยายผลด้านการผลิตข้าว	50	50
3. ความรู้และเทคโนโลยีด้านการประมง	121	121
4. สร้างกระบวนการเรียนรู้แบบมีส่วนร่วมด้านปศุสัตว์	40	40
5. การเพิ่มประสิทธิภาพการผลิตพืชไร่ พืชผัก และการให้น้ำอย่างมีประสิทธิภาพ	50	50
รวม	389	389

ที่มา : ระบบประเมินผลและติดตามโครงการเชิงนโยบายกระทรวงเกษตรและสหกรณ์

2) ระดับความเข้าใจต่อความรู้ที่ได้รับจากโครงการ ภาพรวมเกษตรกรมีความรู้ความเข้าใจต่อหลักสูตรที่อบรมในระดับมากที่สุด ที่ค่าคะแนนเฉลี่ย 4.39 (คะแนนเต็ม 5) โดยส่วนใหญ่ร้อยละ 61.46 มีความรู้ความเข้าใจในระดับมากที่สุดในด้านการพัฒนาแหล่งน้ำ รองลงมาร้อยละ 22.13 มีความรู้ความเข้าใจในระดับปานกลาง และร้อยละ 0.17 มีความรู้ความเข้าใจในระดับน้อย ในด้านปศุสัตว์สาเหตุจากเกษตรกรยังไม่เข้าใจถึงคำแนะนำของเจ้าหน้าที่ในหลักสูตรการเลี้ยงไก่ลูกผสมพันธุ์พื้นเมือง (ตารางที่ 2)

สรุปผล ผ่านตัวชี้วัด ที่เกณฑ์การติดตาม ระดับมากขึ้นไป

ตารางที่ 2 ระดับความรู้ความเข้าใจของเกษตรกรต่อการพัฒนาองค์ความรู้ ปี 2566

รายการ	ระดับความเข้าใจ (ร้อยละ)					ค่าคะแนน (เต็ม 5)	แปลผล
	มากที่สุด	มาก	ปานกลาง	น้อย	น้อยที่สุด		
1. ด้านพืช	45.46	27.27	27.27	-	-	4.18	มาก
2. ด้านปศุสัตว์	34.62	26.92	36.54	1.92	-	3.94	มาก
3. ด้านประมง	43.18	20.45	36.37	-	-	4.07	มาก
4. ด้านพัฒนาที่ดิน	48.83	23.26	27.91	-	-	4.21	มากที่สุด
5. ด้านบัญชี	52.17	17.39	30.43	-	-	4.22	มากที่สุด
6. ด้านสหกรณ์	72.73	-	27.27	-	-	4.45	มากที่สุด
7. ด้านปฏิรูปที่ดิน	72.73	9.09	18.18	-	-	4.55	มากที่สุด
8. ด้านเศรษฐกิจพอเพียง	87.50	4.17	8.33	-	-	4.79	มากที่สุด
9. ด้านการตลาด	80.00	-	20.00	-	-	4.60	มากที่สุด
10. ด้านพัฒนาแหล่งน้ำ	88.89	-	11.11	-	-	4.78	มากที่สุด
11. อื่น ๆ	50.00	50.00	-	-	-	4.50	มากที่สุด
เฉลี่ย	61.46	16.24	22.13	0.17	-	4.39	มากที่สุด

ที่มา : จากการสำรวจ

3) การใช้บริการจากโครงการ จำนวนเกษตรกรได้รับการบริการจากโครงการ จากหน่วยงานต่าง ๆ ในปี 2566 จำนวน 875 ราย เกินกว่าเป้าหมายที่กำหนด โดยเกษตรกรเข้ามาใช้บริการศูนย์ฯ ในการฝึกอบรมพัฒนาเพิ่มเติมองค์ความรู้และการส่งเสริมอาชีพ ศึกษาดูงานที่จุดเรียนรู้/แปลงสาธิต และรับแจกปัจจัยการผลิตจากโครงการ (ตารางที่ 3)

สรุปผล ผ่านตัวชี้วัด ที่เกณฑ์การติดตาม จำนวน 700 รายต่อปี

ตารางที่ 3 การใช้บริการของเกษตรกรจากโครงการ ปี 2566

หน่วย : ราย		
รายการ	เป้าหมาย	ผล
1. ฝึกอบรมพัฒนาเพิ่มเติมองค์ความรู้และการส่งเสริมอาชีพ	300	325
2. ศึกษาดูงานที่จุดเรียนรู้/แปลงสาธิต	300	450
3. รับแจกปัจจัยการผลิตจากโครงการ	100	100
รวม	700	875

ที่มา : รายงานผลการดำเนินงานของศูนย์พัฒนาการเกษตรภูสิงห์ อันเนื่องมาจากพระราชดำริ จังหวัดศรีสะเกษ

4) การได้รับปัจจัยการผลิต จำนวนเกษตรกรที่ได้รับปัจจัยการผลิต 371 ราย ครบตามเป้าหมาย โดยได้รับการสนับสนุนปัจจัยการผลิตด้านพืช อาทิ พันธุ์ไม้ผล เมล็ดพันธุ์พืช เมล็ดพันธุ์ผัก เมล็ดพันธุ์ข้าว ด้านปศุสัตว์ อาทิ พันธุ์สัตว์ปีก อาหารสัตว์ ด้านประมง อาทิ พันธุ์ปลาตะเพียน พันธุ์ปลาดุก อาหารปลา ด้านพัฒนาที่ดิน อาทิ ปุ๋ยหมัก น้ำหมักชีวภาพ และสารเร่ง พด. (ตารางที่ 4)

สรุปผล ผ่านตัวชี้วัด ที่เกณฑ์การติดตาม จำนวน 371 ราย

ตารางที่ 4 การได้รับปัจจัยการผลิต ปี 2566

รายการ	เป้าหมาย (ราย)	ผล (ราย)
1. พันธุ์พืช	110	110
2. พันธุ์สัตว์น้ำ	121	121
3. พันธุ์สัตว์	70	70
4. พัฒนาที่ดิน	70	70
รวม	371	371

ที่มา : รายการผลการดำเนินงานของศูนย์พัฒนาการเกษตรภูสิงห์ อันเนื่องมาจากพระราชดำริ จังหวัดศรีสะเกษ

5) ระดับความพึงพอใจต่อการสนับสนุนปัจจัยการผลิตจากโครงการ อยู่ในระดับมากที่สุด ร้อยละ 60.78 ที่ค่าคะแนนเฉลี่ย 4.36 (คะแนนเต็ม 5) รองลงมา ร้อยละ 20.72 มีความพึงพอใจระดับปานกลาง ร้อยละ 17.31 มีความพึงพอใจระดับมาก ร้อยละ 1.06 มีความพึงพอใจระดับน้อย และ ร้อยละ 0.13 มีความพึงพอใจระดับน้อยที่สุด เนื่องจากปริมาณที่ได้รับไม่เพียงพอต่อความต้องการของเกษตรกร ปัจจัยการผลิตที่แจกน้อยกว่าพื้นที่ทำการเกษตรของเกษตรกร เช่น ปุ๋ยหมัก น้ำหมักชีวภาพ และสารเร่ง พด. นอกจากนี้ปัจจัยการผลิตที่ได้รับเกิดความเสียหาย เช่น พันธุ์สัตว์ปีก เกิดโรคระบาดล้มตาย ถูกสุนัขกัดตาย (ตารางที่ 5)

สรุปผล ผ่านตัวชี้วัด ที่เกณฑ์การติดตาม ระดับมากขึ้นไป

ตารางที่ 5 ระดับความพึงพอใจต่อปัจจัยการผลิตที่ได้รับการสนับสนุน ปี 2566

รายการ	ระดับความพึงพอใจ (ร้อยละ)					ค่าคะแนน (เต็ม 5)	แปลผล
	มากที่สุด	มาก	ปานกลาง	น้อย	น้อยที่สุด		
1. ด้านพืช	68.16	24.84	5.73	0.64	0.63	4.52	มากที่สุด
2. ด้านปศุสัตว์	67.49	14.63	17.07	0.81	-	4.49	มากที่สุด
3. ด้านประมง	59.04	18.10	22.86	-	-	4.36	มากที่สุด
4. ด้านพัฒนาที่ดิน	69.23	8.97	17.95	3.85	-	4.44	มากที่สุด
5. ด้านการรวมกลุ่ม	40.00	20.00	40.00	-	-	4.00	มาก
ภาพรวม	60.78	17.31	20.72	1.06	0.13	4.36	มากที่สุด

ที่มา : จากการสำรวจ

3.4 ผลลัพธ์ของโครงการ (Outcomes)

1) การนำไปใช้ประโยชน์

1.1) การนำความรู้ไปใช้ประโยชน์ เกษตรกรที่ได้รับการพัฒนาองค์ความรู้ ร้อยละ 92.14 นำความรู้ที่ได้รับไปใช้ประโยชน์ ด้านพืช ได้แก่ การปลูกไม้ผล การปลูกพืชผัก การปลูกข้าวโพดหลังนา ด้านปศุสัตว์ ได้แก่ การทำอาหารสัตว์ การเลี้ยงไก่ลูกผสมพันธุ์พื้นเมือง การเลี้ยงโค ด้านประมง ได้แก่ การเลี้ยงปลานิลปลาตะเพียน ปลาตุ๊ก ร้อยละ 8 ไม่ได้นำความรู้ที่ได้รับจากการอบรมไปใช้ประโยชน์ เนื่องจากเกษตรกรบางรายไม่มีเวลาดำเนินการ (ตารางที่ 6)

สรุปผล ผ่านตัวชี้วัด ที่เกณฑ์การติดตาม ไม่น้อยกว่าร้อยละ 80.00

ตารางที่ 6 การนำองค์ความรู้ไปใช้ประโยชน์ของเกษตรกร ปี 2566

รายการ	หน่วย: ร้อยละ					
	ด้านพืช	ด้านปศุสัตว์	ด้านประมง	ด้านพัฒนาที่ดิน	ด้านการรวมกลุ่ม	ภาพรวม
ใช้	92.94	94.12	92.1	90.14	90.23	92.14
ไม่ได้ใช้	7.06	5.88	7.9	9.86	9.77	7.86

ที่มา : จากการสำรวจ

1.2) การนำปัจจัยการผลิตไปใช้ประโยชน์ เกษตรกรที่ได้รับแจกปัจจัยการผลิตทุกราย นำปัจจัยการผลิตไปใช้ประโยชน์ทั้งหมด (ตารางที่ 7)

สรุปผล ผ่านตัวชี้วัด ที่เกณฑ์การติดตาม ไม่น้อยกว่าร้อยละ 80.00

ตารางที่ 7 การนำปัจจัยการผลิตไปใช้ประโยชน์ของเกษตรกร ปี 2566

รายการ	ด้านพืช	ด้านปศุสัตว์	ด้านประมง	ด้านพัฒนาที่ดิน	ด้านการรวมกลุ่ม	หน่วย: ร้อยละ
						ภาพรวม
ใช้	100.00	100.00	100.00	100.00	100.00	100.00
ไม่ได้ใช้	-	-	-	-	-	-

ที่มา : จากการสำรวจ

2) ด้านประสิทธิภาพการผลิต (พืชรายได้หลัก สีน้าข้าว) ผลผลิตต่อหน่วย ก่อนเข้าร่วมโครงการเกษตรกรมีผลผลิตเฉลี่ย 350 กิโลกรัมต่อไร่ และหลังเข้าร่วมโครงการมีผลผลิตเฉลี่ย 400 กิโลกรัมต่อไร่ เพิ่มขึ้น 50 กิโลกรัมต่อไร่ หรือเพิ่มขึ้นร้อยละ 14.29 จากการนำองค์ความรู้ที่ได้รับการส่งเสริมไปปฏิบัติในการปรับปรุงบำรุงดิน การดูแลรักษาที่ถูกต้องวิธีขึ้น

สรุปผล ผ่านตัวชี้วัด ที่เกณฑ์การติดตาม เพิ่มขึ้นร้อยละ 5

3) ด้านเศรษฐกิจ

3.1) การลดรายจ่ายในครัวเรือนจากการนำผลผลิตมาบริโภค

(1) ร้อยละของเกษตรกรที่ลดรายจ่ายในครัวเรือน พบว่า เกษตรกรร้อยละ 87.90 มีรายจ่ายในครัวเรือนที่ลดลงจากการซื้อสินค้าอุปโภค บริโภค ปรับเปลี่ยนมาบริโภคสินค้าเกษตรที่ผลิตได้ในครัวเรือน อาทิ ข้าว พืชผักสวนครัว ผลไม้ ปลา ไก่ ไข่ไก่จากองค์ความรู้ และปัจจัยการผลิตที่หน่วยงานภาครัฐเข้ามาส่งเสริม ในส่วนที่เหลืออีกร้อยละ 12.10 ยังไม่เปลี่ยนแปลง เนื่องจากอยู่ระหว่างการปรับเปลี่ยนพฤติกรรมลดรายจ่ายในการบริโภค

สรุปผล ผ่านตัวชี้วัด ที่เกณฑ์การติดตาม ไม่น้อยกว่าร้อยละ 80.00

(2) รายจ่ายในครัวเรือน จากการนำองค์ความรู้ ปัจจัยการผลิตที่ได้รับไปใช้ประโยชน์ เกษตรกรสามารถลดรายจ่ายในครัวเรือนเฉลี่ย 8,415 บาทต่อครัวเรือนต่อปี หรือลดลงร้อยละ 41.92 ส่วนใหญ่มาจากด้านพืช เฉลี่ย 5,058.29 บาทต่อครัวเรือนต่อปี เป็นการนำผลผลิตที่ปลูกเองในแปลงมาบริโภค อาทิ พืชผักสวนครัว และพืชผักตามฤดูกาล รองลงมาด้านประมง จากการบริโภคปลาที่เลี้ยงในสระน้ำของตนเอง เฉลี่ย 2,345.28 บาทต่อครัวเรือนต่อปี และด้านปศุสัตว์ จากการบริโภคไก่ ไข่ไก่ เป็ด และไข่เป็ดที่เลี้ยงเฉลี่ย 1,11.43 บาทต่อครัวเรือนต่อปี (ตารางที่ 8)

สรุปผล ผ่านตัวชี้วัด ที่เกณฑ์การติดตาม ลดลงร้อยละ 5.00

ตารางที่ 8 การลดรายจ่ายในครัวเรือนจากการนำผลผลิตในครัวเรือนมาบริโภค ปี 2566

หน่วย : บาท/ครัวเรือน/ปี

รายการ	ปี 2565	ปี 2566	การเปลี่ยนแปลง (+ เพิ่มขึ้น/- ลดลง)	ร้อยละ
1. ด้านพืช	12,066.84	17,125.13	5,058.29	41.92
2. ด้านปศุสัตว์	2,413.04	3,424.47	1,011.43	41.92
3. ด้านประมง	5,594.78	7,940.06	2,345.28	41.92
รวม	20,074.66	28,489.66	8,415.00	41.92

ที่มา : จากการสำรวจ

3.2) การเปลี่ยนแปลงด้านรายได้ทางการเกษตร

(1) ร้อยละของเกษตรกรที่มีรายได้ทางการเกษตรเพิ่มขึ้น พบว่า เกษตรกรร้อยละ 85.80 มีรายได้เพิ่มขึ้นจากการจำหน่ายผลผลิต โดยทำการเกษตรในรูปแบบเกษตรผสมผสาน เช่น ทุเรียนภูเขาไฟ เงาะ มะนาว มะยงชิด ยางพารา พืชผักสวนครัว เลี้ยงไก่พื้นเมือง ไก่ไข่ โคเนื้อ เป็ดไข่ เลี้ยงปลานิล ปลาตะเพียน ปลาดุก ส่วนที่เหลือร้อยละ 14.20 รายได้ยังไม่เปลี่ยนแปลงเนื่องจากผลผลิตยังไม่ได้จำหน่ายมากนักอยู่ระหว่างการเพาะปลูก ดูแลรักษา

สรุปผล ผ่านตัวชี้วัด ที่เกณฑ์การติดตาม ไม่น้อยกว่าร้อยละ 80.00

(2) รายได้ทางการเกษตร จากการนำองค์ความรู้ที่ได้รับไปปฏิบัติ เกษตรกรมีรายได้ในครัวเรือนเพิ่มขึ้นเฉลี่ย 16,090 บาทต่อครัวเรือนต่อปี หรือเพิ่มขึ้นร้อยละ 35.07 (ปี 2565 รายได้ 45,878.98 บาท ปี 2566 รายได้ 61,968.98 บาทต่อครัวเรือนต่อปี) สำหรับรายได้ที่เพิ่มขึ้นจากการจำหน่ายผลผลิตด้านประมงมากที่สุด เฉลี่ย 10,515.42 บาทต่อครัวเรือนต่อปี หรือเพิ่มขึ้นร้อยละ 35.07 รองลงมา ด้านพืช เฉลี่ย 4,749.49 บาทต่อครัวเรือนต่อปี และด้านปศุสัตว์ 825.09 บาทต่อครัวเรือนต่อปี (ตารางที่ 9)

สรุปผล ผ่านตัวชี้วัด ที่เกณฑ์การติดตาม เพิ่มขึ้นร้อยละ 5

ตารางที่ 9 การเพิ่มขึ้นของรายได้จากการปรับเปลี่ยนรูปแบบการประกอบอาชีพการเกษตร ปี 2566

หน่วย : บาท/ครัวเรือน/ปี

รายการ	ปี 2565	ปี 2566	การเปลี่ยนแปลง (+ เพิ่มขึ้น/- ลดลง)	ร้อยละ
1. ด้านพืช	13,543.75	18,293.24	4,749.49	35.07
2. ด้านปศุสัตว์	2,347.73	3,172.82	825.09	35.14
3. ด้านประมง	29,987.50	40,502.92	10,515.42	35.07
รวม	45,878.98	61,968.98	16,090.00	35.07

ที่มา : จากการสำรวจ

3.3) การลดค่าใช้จ่ายทางการเกษตร

(1) ร้อยละของเกษตรกรที่ลดรายจ่ายทางการเกษตร พบว่า เกษตรกรร้อยละ 70.10 มีรายจ่ายทางการเกษตรที่ลดลงจากการนำองค์ความรู้ที่ได้รับไปปฏิบัติในการลดการใช้ปุ๋ยเคมี สารเคมี ปรับเปลี่ยนมาใช้ปุ๋ยอินทรีย์และน้ำหมักชีวภาพ รวมทั้งการใช้สารชีวภัณฑ์ ในส่วนที่เหลืออีกร้อยละ 29.90 ยังไม่เปลี่ยนแปลง เนื่องจากเกษตรกรเน้นการเพิ่มผลผลิต และรูปทรงผลผลิตให้เป็นที่ต้องการของตลาด

สรุปผล ไม่ผ่านตัวชี้วัด ที่เกณฑ์การติดตาม ไม่น้อยกว่าร้อยละ 80.00

(2) ค่าใช้จ่ายทางการเกษตร จากการนำองค์ความรู้ ปัจจัยการผลิตที่ได้รับไปใช้ ประโยชน์ เกษตรกรสามารถลดค่าใช้จ่ายทางการเกษตร เฉลี่ย 7,171 บาทต่อครัวเรือนต่อปี หรือลดลง ร้อยละ 26.31 โดยส่วนใหญ่มาจากการนำวัสดุเหลือใช้มาทำปุ๋ยหมัก ปุ๋ยชีวภาพ และการผลิตอาหาร สัตว์ ทำให้เกษตรกรสามารถลดค่าใช้จ่ายในการทำเกษตรได้ เฉลี่ย 2,894.46 บาทต่อครัวเรือนต่อปี รองลงมาเกษตรกรสามารถลดค่าใช้จ่ายในการทำเกษตรได้ เฉลี่ย 2,336.33 บาทต่อครัวเรือนต่อปี จากการลดใช้สารเคมีกำจัดศัตรูพืช ปุ๋ยเคมี และจากการเก็บพันธุ์พืช พันธุ์สัตว์ ไว้ใช้ในฤดูกาลผลิตปีต่อไป ทำให้ลดค่าใช้จ่ายในการทำเกษตรได้ เฉลี่ย 1,940.21 บาทต่อครัวเรือนต่อปี (ตารางที่ 10)

สรุปผล ผ่านตัวชี้วัด ที่เกณฑ์การติดตาม ลดลงร้อยละ 5

ตารางที่ 10 การลดค่าใช้จ่ายในการทำการเกษตรของครัวเรือนเกษตรกร ปี 2566

หน่วย : บาท/ครัวเรือน/ปี

รายการ	ปี 2565	ปี 2566	การเปลี่ยนแปลง (+ เพิ่มขึ้น/- ลดลง)	ร้อยละ
1. นำวัสดุเหลือใช้มาทำปุ๋ยหมัก ปุ๋ยชีวภาพ	11,000.29	13,894.75	2,894.46	26.31
2. ลดการใช้สารเคมี	8,880.00	11,216.33	2,336.33	26.31
3. ลดค่าพันธุ์พืช/สัตว์จากการขยายพันธุ์เอง	7,375.76	9,315.97	1,940.21	26.31
รวม	27,256.05	34,427.05	7,171.00	26.31

ที่มา : จากการสำรวจ

4) ด้านสังคม เกษตรกรที่ได้รับประโยชน์จากโครงการ ร้อยละ 89.12 มีคุณภาพชีวิตดีขึ้น สืบเนื่องจากการมีรายได้เพิ่มขึ้น ลดรายจ่ายในครัวเรือน ทำให้ชีวิตความเป็นอยู่ดีขึ้น นอกจากนี้เกษตรกร ร้อยละ 83.13 มีการรวมกลุ่มทำกิจกรรม เช่น กลุ่มเกษตรกรผู้ปลูกข้าวอินทรีย์ กลุ่มเกษตรกรผู้ปลูกทุเรียน กลุ่มเกษตรกรผู้เลี้ยงสัตว์ และเกษตรกรร้อยละ 89.15 มีส่วนร่วมในการทำกิจกรรมในพื้นที่โครงการ/ชุมชน เช่น ร่วมกันดำนาปลูกข้าวในพื้นที่โครงการ ดูแลรักษาพัฒนาแปลงเรียนรู้ นอกจากนี้ยังพบว่า มีแรงงานเกษตรที่ได้รับการจ้างงานในชุมชน ร้อยละ 81.24 เช่น จ้างไถ ปลูก ใส่ปุ๋ย ตัดหญ้า ฆีดยา เก็บเกี่ยว และขนย้ายผลผลิต (ภาพที่ 2)

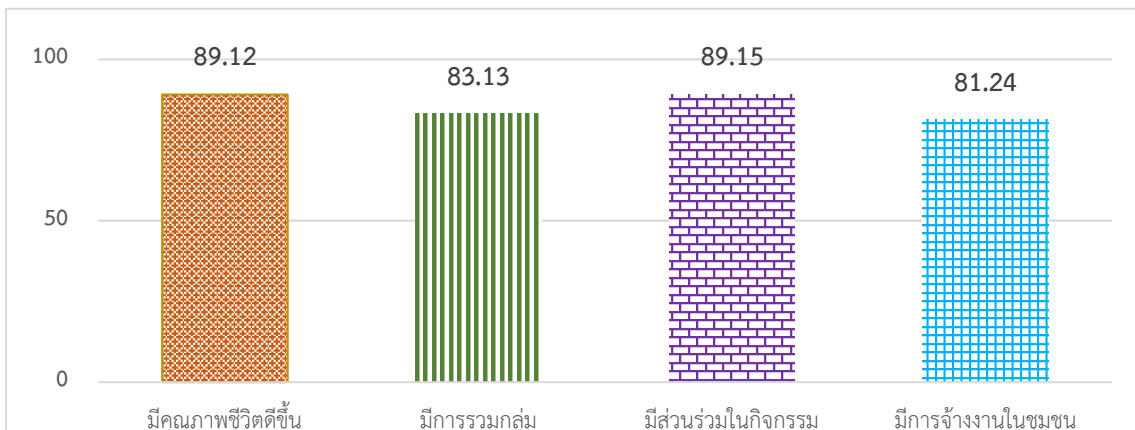
สรุปผล คุณภาพชีวิตดีขึ้น ผ่านตัวชี้วัด ที่เกณฑ์การติดตาม ร้อยละ 80.00

การรวมกลุ่ม ผ่านตัวชี้วัด ที่เกณฑ์การติดตาม ร้อยละ 80.00

การมีส่วนร่วมในกิจกรรม ผ่านตัวชี้วัด ที่เกณฑ์การติดตาม ร้อยละ 80.00

การจ้างงานในชุมชน ผ่านตัวชี้วัด ที่เกณฑ์การติดตาม ร้อยละ 80.00

ร้อยละ



ที่มา : จากการสำรวจ

ภาพที่ 2 ประโยชน์ที่ได้รับด้านสังคม

5) ด้านสภาพแวดล้อม/ทรัพยากรการเกษตร พบว่า เกษตรกรร้อยละ 92.48 มีการเปลี่ยนแปลงเกิดขึ้นในแปลงเกษตร โดยร้อยละ 89.13 ดินชุ่มชื้นและมีคุณภาพดีขึ้น ร้อยละ 76.35 พันธุ์สัตว์น้ำเพิ่มขึ้น เนื่องจากเกษตรกรใช้ปุ๋ยหมัก น้ำหมักชีวภาพ และสารชีวภัณฑ์ป้องกันกำจัดศัตรูพืชมากขึ้น ร้อยละ 80.12 พันธุ์พืชมากขึ้น ร้อยละ 71.17 มีสิ่งมีชีวิตในดินเพิ่มขึ้น และส่วนที่เหลือร้อยละ 7.52 ไม่มีการเปลี่ยนแปลงทางสิ่งแวดล้อม เนื่องจากเกษตรกรส่วนนี้ทำการเกษตรแบบเดิม (ทั่วไป) คือ ยังใช้ปุ๋ยเคมีเป็นหลัก และใช้ปุ๋ยหมัก/น้ำหมักในปริมาณน้อย (ตารางที่ 11)

สรุปผล คุณภาพดินดีขึ้น ผ่านตัวชี้วัด ที่เกณฑ์การติดตาม ร้อยละ 80.00

พันธุ์สัตว์น้ำเพิ่มขึ้น ไม่ผ่านตัวชี้วัด ที่เกณฑ์การติดตาม ร้อยละ 80.00

พันธุ์พืชเพิ่มขึ้น ผ่านตัวชี้วัด ที่เกณฑ์การติดตาม ร้อยละ 80.00

สิ่งมีชีวิตในดินเพิ่มขึ้น ไม่ผ่านตัวชี้วัด ที่เกณฑ์การติดตาม ร้อยละ 80.00

ตารางที่ 11 การเปลี่ยนแปลงด้านสิ่งแวดล้อมในแปลงเกษตร

รายการ	ร้อยละ
1. เปลี่ยนแปลง	92.48
1.1 ดินชุ่มชื้น/มีคุณภาพดีขึ้น	89.13
1.2 พันธุ์สัตว์น้ำเพิ่มขึ้น	76.35
1.3 พันธุ์พืชมากขึ้น	80.12
1.4 สิ่งมีชีวิตในดินเพิ่มขึ้น	71.17
1.5 อื่น ๆ	3.80
2. ไม่เปลี่ยนแปลง	7.52

หมายเหตุ : เปลี่ยนแปลงได้มากกว่า 1 ด้าน

ที่มา : จากการสำรวจ

6) ด้านโภชนาการ/สุขภาพ พบว่า ครั้วเรือนเกษตรร้อยละ 83.12 มีอาหารเพียงพอในการบริโภค 3 มื้อหลัก โดยนำผลผลิตที่ผลิตได้มาบริโภคในครั้วเรือน เช่น พืชผักสวนครั้ว ไข่ ปลา ข้าว และผลไม้ ส่วนที่เหลือร้อยละ 16.88 มีอาหารไม่เพียงพอต่อการบริโภค 3 มื้อ เนื่องจากมีสมาชิกในครั้วเรือนจำนวนมาก ไม่เพียงพอในบางมื้ออาหาร ในส่วนการมีอาหารบริโภคครบ 5 หมู่ เกษตรกรร้อยละ 78.23 มีอาหารบริโภคครบจากการนำผลผลิตมาบริโภคในครั้วเรือน เช่น โปรตีนจาก ไข่ ปลา ไข่ไก่ คาร์โบไฮเดรตจาก ข้าว แกล้มแร่จากพืชผัก วิตามินจาก ผลไม้ และไขมันจาก เนื้อสัตว์ (ตารางที่ 12)

สรุปผล การบริโภคอาหาร 3 มื้อหลัก ผ่านตัวชี้วัด ที่เกณฑ์การติดตาม ร้อยละ 80.00

การบริโภคอาหารครบ 5 หมู่ ไม่ผ่านตัวชี้วัด ที่เกณฑ์การติดตาม ร้อยละ 80.00

ตารางที่ 12 การบริโภคอาหารของครั้วเรือนเกษตรกร

รายการ	ร้อยละ
1. การบริโภคอาหาร 3 มื้อหลัก	
1.1 ครบ 3 มื้อ	83.12
1.2 ไม่ครบ 3 มื้อ	16.88
2. การบริโภคอาหารครบ 5 หมู่	
2.1 ครบ 5 หมู่	78.23
2.2 ไม่ครบ 5 หมู่	21.77

ที่มา : จากการสำรวจ

7) ด้านการพัฒนาต่อยอดขยายผล

7.1) การนำความรู้/ปัจจัยการผลิตไปปฏิบัติต่อเนื่อง พบว่า เกษตรกรร้อยละ 95.41 นำความรู้/ปัจจัยการผลิตไปปฏิบัติต่อเนื่อง โดยร้อยละ 58.65 นำความรู้ทางวิชาการด้านปศุสัตว์มาปฏิบัติต่อเนื่อง เช่น หลักสูตรการเลี้ยงไก่ลูกผสมพันธุ์พื้นเมือง หลักสูตรการส่งเสริมการเลี้ยงโคเนื้อคุณภาพ รองลงมาร้อยละ 50.96 นำความรู้ทางวิชาการด้านพืชปฏิบัติต่อเนื่อง เช่น หลักสูตรการป้องกันกำจัดโรคและแมลงศัตรูพืชแบบผสมผสาน หลักสูตรเกษตรทฤษฎีใหม่ หลักสูตรการผลิตพืชอินทรีย์ ร้อยละ 49.04 นำความรู้ทางวิชาการด้านประมงปฏิบัติต่อเนื่อง และเกษตรกรร้อยละ 4.59 ไม่ได้นำความรู้/ปัจจัยการผลิตที่ได้รับจากโครงการมาปฏิบัติต่อเนื่อง สาเหตุจากปัจจัยการผลิตที่ได้รับใช้หมดไปโดยไม่มี การต่อยอด (ตารางที่ 13)

สรุปผล ผ่านตัวชี้วัด ที่เกณฑ์การติดตาม ร้อยละ 80.00

ตารางที่ 13 การนำความรู้/ปัจจัยการผลิตไปปฏิบัติต่อเนื่อง

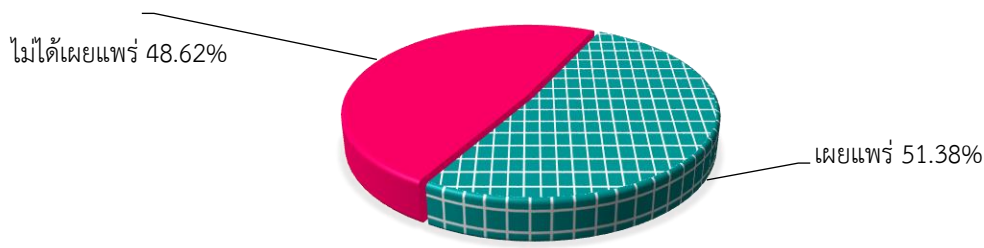
รายการ	หน่วย: ร้อยละ	
	ปฏิบัติต่อ	ไม่ปฏิบัติต่อ
1. ด้านพืช	50.96	3.77
2. ด้านปศุสัตว์	58.65	6.56
3. ด้านประมง	49.04	9.80
4. ด้านพัฒนาที่ดิน	47.12	6.12
5. ด้านบัญชี	20.19	14.29
6. ด้านสหกรณ์	10.58	18.18
7. ด้านปฏิรูปที่ดิน	11.54	8.33
8. ด้านเศรษฐกิจพอเพียง	18.27	5.26
9. ด้านการตลาด	7.69	12.50
10. ด้านพัฒนาแหล่งน้ำ	7.69	25.50
ภาพรวม	95.41	4.59

หมายเหตุ : ปฏิบัติได้มากกว่า 1 ด้าน

ที่มา : จากการสำรวจ

7.2) การถ่ายทอดองค์ความรู้ พบว่า การนำความรู้จากการฝึกอบรมไปเผยแพร่แพร่ขยายผลสู่เกษตรกรรายอื่น ในภาพรวมเกษตรกรที่ผ่านการอบรม ร้อยละ 51.38 นำความรู้ไปเผยแพร่ต่อบุคคลอื่น เช่น ความรู้ด้านการปลูกไม้ผล การทำนาอินทรีย์ การเลี้ยงไก่ลูกผสมพันธุ์พื้นเมือง การผลิตสารชีวภาพ ซึ่งในส่วนของเกษตรกรที่ได้รับการเผยแพร่ 13 ราย มีเกษตรกรที่ได้รับการเผยแพร่นำไปปฏิบัติตามแล้ว 12 ราย ที่เหลือร้อยละ 48.62 ไม่ได้นำองค์ความรู้ไปเผยแพร่ขยายต่อบุคคลอื่น เนื่องจากไม่มีเวลา มีภาระงานในแปลงเกษตรของตนเองค่อนข้างมาก และเกษตรกรบางรายมีอายุมาก (ภาพที่ 3)

สรุปผล ไม่ผ่านตัวชี้วัด ที่เกณฑ์การติดตาม ร้อยละ 80.00



ที่มา : จากการสำรวจ

ภาพที่ 3 การเผยแพร่องค์ความรู้

3.5 ความพึงพอใจ

1) เจ้าหน้าที่ผู้รับผิดชอบโครงการ ในภาพรวมของเจ้าหน้าที่ผู้รับผิดชอบโครงการมีความพึงพอใจต่อการดำเนินงานโครงการในระดับมากที่สุด ร้อยละ 72.28 ที่ค่าคะแนนเฉลี่ย 4.56 (คะแนนเต็ม 5) รองลงมา ร้อยละ 18.33 พึงพอใจระดับมาก และร้อยละ 6.85 พึงพอใจปานกลาง

สรุปผล ผ่านตัวชี้วัด ที่เกณฑ์การติดตาม ระดับมากขึ้นไป

2) เกษตรกรเข้าร่วมโครงการในภาพรวมเกษตรกรมีความพึงพอใจต่อการดำเนินงานโครงการในระดับมากที่สุดร้อยละ 74.02 ที่ค่าคะแนนเฉลี่ย 4.67 (คะแนนเต็ม 5) รองลงมา ร้อยละ 18.77 พึงพอใจระดับมาก และร้อยละ 7.02 พึงพอใจปานกลาง (ตารางที่ 14)

สรุปผล ผ่านตัวชี้วัด ที่เกณฑ์การติดตาม ระดับมากขึ้นไป

ตารางที่ 14 ความพึงพอใจต่อการดำเนินงานโครงการ

ด้าน	ระดับความพึงพอใจ (ร้อยละ)					ค่าคะแนน (เต็ม 5)	แปลผล
	มากที่สุด	มาก	ปานกลาง	น้อย	น้อยที่สุด		
1. หลักสูตรการอบรม	71.56	20.18	8.26	-	-	4.63	มากที่สุด
2. วิทยากร/การถ่ายทอดความรู้	75.49	17.65	6.86	-	-	4.69	มากที่สุด
3. สถานที่จัดอบรม	73.53	18.63	7.84	-	-	4.66	มากที่สุด
4. เจ้าหน้าที่	76.64	16.82	6.54	-	-	4.71	มากที่สุด
5. การดำเนินงาน	72.90	20.56	6.54	-	-	4.67	มากที่สุด
เฉลี่ย	74.02	18.77	7.02	-	-	4.67	มากที่สุด

ที่มา : จากการสำรวจ

3.6 สรุปผลการติดตามโครงการ

จากผลการติดตามโครงการศูนย์พัฒนาการเกษตรภูสิงห์ อันเนื่องมาจากพระราชดำริ จังหวัดศรีสะเกษ ตามแบบจำลองเชิงตรรกะ (Logic Model) ประกอบด้วย ปัจจัยนำเข้า (Inputs) กิจกรรม (Activities) ผลผลิต (Outputs) และผลลัพธ์ (Outcomes) สรุปได้ดังนี้ (ตารางที่ 15)

- 1) ปัจจัยนำเข้า จำนวนทั้งหมด 8 ตัวชี้วัด ทุกตัวชี้วัดผ่านเกณฑ์การติดตามทั้งหมด
- 2) กิจกรรม จำนวนทั้งหมด 5 ตัวชี้วัด มีตัวชี้วัดที่ผ่านเกณฑ์การติดตามจำนวน 4 ตัวชี้วัด
- 3) ผลผลิต จำนวนทั้งหมด 5 ตัวชี้วัด ทุกตัวชี้วัดผ่านเกณฑ์การติดตามทั้งหมด
- 4) ผลลัพธ์ จำนวนทั้งหมด 28 ตัวชี้วัด มีตัวชี้วัดที่ผ่านเกณฑ์การติดตามจำนวน 25 ตัวชี้วัด
- 5) ความพึงพอใจ จำนวน 2 ตัวชี้วัด ทุกตัวชี้วัดผ่านเกณฑ์การติดตามทั้งหมด

สรุปผลการติดตาม ศูนย์พัฒนาการเกษตรภูสิงห์ อันเนื่องมาจากพระราชดำริ จังหวัดศรีสะเกษ ผ่านตัวชี้วัด จำนวน 30 ตัวชี้วัด จากทั้งหมด 36 ตัวชี้วัด โครงการประสบความสำเร็จคิดเป็นร้อยละ 83.33

ตารางที่ 15 สรุปผลการติดตามโครงการ

รายการ	หน่วย: ตัวชี้วัด	
	จำนวนตัวชี้วัดทั้งหมด	จำนวนตัวชี้วัดที่ผ่านเกณฑ์
1. ปัจจัยนำเข้า (Inputs)	5	4
2. กิจกรรม (Activities)	3	3
3. ผลผลิต (Outputs)	5	5
4. ผลลัพธ์ (Outcomes)	21	16
5. ความพึงพอใจ	2	2
ภาพรวม	36	30

ที่มา : จากการสำรวจ

4. ข้อค้นพบและข้อเสนอแนะ

4.1 การส่งเสริมการรวมกลุ่มเกษตรกรเพื่อผลิตสินค้าให้ได้มาตรฐาน ทำให้เกษตรกรมีรายได้ที่เพิ่มขึ้น กรมวิชาการเกษตร กรมส่งเสริมการเกษตร กรมส่งเสริมสหกรณ์ ควรบูรณาการในการส่งเสริมให้เกิดการรวมกลุ่ม หรือขยายผลกลุ่มที่ประสบความสำเร็จเพื่อเป็นต้นแบบ อีกทั้งเร่งสร้างมาตรฐานสินค้า เพื่อเพิ่มมูลค่าสินค้า ตลอดจนจัดหาตลาดรองรับ

4.2 โครงการมีแปลงสาธิตที่มีประสิทธิภาพ มีความหลากหลายทั้งทางด้านพืช สัตว์ ประมง เป็นศูนย์กลางสาธิตการฝึกอบรม ศึกษาดูงาน จึงควรส่งเสริมประชาสัมพันธ์โครงการให้เป็นที่รู้จักแพร่หลาย ทั้งจากแปลงสาธิตและเกษตรกรต้นแบบที่มีศักยภาพในแต่ละด้าน อาทิ แปลงเกษตรกรต้นแบบ ด้านการปลูกทุเรียนภูเขาไฟ แปลงเกษตรกรต้นแบบด้านการปลูกข้าวอินทรีย์

4.3 เกษตรกรบางส่วนไม่มีความพร้อมในการประกอบกิจกรรมตามที่ได้รับการสนับสนุนปัจจัยการผลิตทำให้ปัจจัยการผลิตที่ได้รับถูกใช้หมดไปโดยไม่มี การต่อยอด จึงควรสนับสนุนปัจจัยการผลิตแก่เกษตรกรที่มีความ สนใจในการดำเนินกิจกรรมอย่างจริงจังและต่อเนื่อง มีการคัดเลือกกลุ่มเป้าหมาย หรือกำหนดกลุ่มเป้าหมายในการเข้าร่วมกิจกรรมให้ชัดเจน อีกทั้งควรคำนึงถึงความพร้อมของเกษตรกร และพื้นที่ทำการเกษตร เพื่อให้เกษตรกรนำปัจจัยที่ได้รับสนับสนุนไปใช้ประโยชน์ได้อย่างเต็มที่และต่อยอด ในกิจกรรมอื่น ๆ ได้

ส่วนที่ 4

ประเด็นและตัวชี้วัดการติดตามประเมินผลการดำเนินงาน
โครงการอันเนื่องมาจากพระราชดำริ
ประจำปีงบประมาณ พ.ศ. 2567

1. ประเด็นและตัวชี้วัดโครงการรักษาน้ำเพื่อพระแม่ของแผ่นดิน ลุ่มน้ำปาย จังหวัดแม่ฮ่องสอน (สศท. 1)

ประเด็นการติดตาม	ตัวชี้วัด	เกณฑ์การติดตาม
1. ปัจจัยนำเข้า (Inputs)		
1.1 งบประมาณ	- ร้อยละงบประมาณที่เบิกจ่าย	ร้อยละ 100
1.2 หน่วยงาน/บุคลากร	- จำนวนคณะกรรมการ คณะทำงานโครงการ - จำนวนผลการประชุมที่นำไปดำเนินการ	ใช้ข้อมูลที่โครงการกำหนด ใช้ข้อมูลที่โครงการกำหนด
1.3 ปัจจัยการผลิต	- ปริมาณปัจจัยการผลิตที่สนับสนุน - ประเภทปัจจัยการผลิตที่สนับสนุน	ใช้ข้อมูลที่โครงการกำหนด ใช้ข้อมูลที่โครงการกำหนด
1.4 องค์ความรู้	- จำนวนหลักสูตร องค์ความรู้ที่ถ่ายทอด - จำนวนแปลงสาธิตจุดถ่ายทอดองค์ความรู้ที่ถ่ายทอด	ใช้ข้อมูลที่โครงการกำหนด ใช้ข้อมูลที่โครงการกำหนด
2. กิจกรรม (Activities)		
2.1 การขับเคลื่อนการดำเนินงาน	- จำนวนครั้งในการจัดประชุมการดำเนินงานโครงการ ฯ	ใช้ข้อมูลที่โครงการกำหนด
2.2 การดำเนินงานตามกิจกรรมของหน่วยงาน	- ร้อยละของกิจกรรมที่แล้วเสร็จตามแผนที่กำหนด (การอบรม การสนับสนุนปัจจัยการผลิต การพัฒนาแหล่งน้ำ และการพัฒนาพื้นที่)	ร้อยละ 90
2.3 การติดตามในพื้นที่	- จำนวนครั้งของการติดตามงานในพื้นที่	ใช้ข้อมูลที่โครงการกำหนด
3. ผลผลิต (Outputs)		
3.1 การอบรม	- จำนวนของเกษตรกรที่ได้รับการอบรมด้านต่าง ๆ - ระดับความรู้ความเข้าใจของเกษตรกรต่อความรู้ที่ได้รับ	ใช้ข้อมูลที่โครงการกำหนด ระดับมากขึ้นไป
3.2 การใช้บริการโครงการ	- จำนวนของเกษตรกรที่เข้าใช้บริการโครงการ	ใช้ข้อมูลที่โครงการกำหนด
3.3 การได้รับปัจจัยการผลิต	- จำนวนเกษตรกรที่ได้รับสนับสนุนปัจจัยการผลิต - ระดับความพึงพอใจของเกษตรกรต่อปัจจัยการผลิตที่ได้รับการสนับสนุน	ใช้ข้อมูลที่โครงการกำหนด ระดับมากขึ้นไป
4. ผลลัพธ์ (Outcomes)		
4.1 ด้านการนำไปใช้ประโยชน์	- ร้อยละของเกษตรกรที่นำความรู้ไปใช้ประโยชน์ในด้านต่าง ๆ - ร้อยละของเกษตรกรที่นำปัจจัยการผลิตไปใช้ประโยชน์ในด้านต่าง ๆ - ร้อยละของผู้ผ่านการอบรมนำความรู้ไปปฏิบัติตามแนวพระราชดำริ	ไม่น้อยกว่าร้อยละ 80 ไม่น้อยกว่าร้อยละ 80 ไม่น้อยกว่าร้อยละ 80
4.2 ด้านประสิทธิภาพการผลิต	- ผลผลิตต่อหน่วย (พืชรายได้หลัก)	เพิ่มขึ้นร้อยละ 5

ประเด็นการติดตาม	ตัวชี้วัด	เกณฑ์การติดตาม
4.3 ด้านเศรษฐกิจ	- ร้อยละของเกษตรกรที่ลดรายจ่ายในครัวเรือน - รายจ่ายในครัวเรือน - ร้อยละของเกษตรกรที่เพิ่มรายได้ทางการเกษตร - รายได้ทางการเกษตร - ร้อยละของเกษตรกรที่ลดค่าใช้จ่ายการผลิตทางการเกษตร - ค่าใช้จ่ายการผลิตทางการเกษตร	ไม่น้อยกว่าร้อยละ 80 ลดลงร้อยละ 5 ไม่น้อยกว่าร้อยละ 80 เพิ่มขึ้นร้อยละ 5 ไม่น้อยกว่าร้อยละ 80 ลดลงร้อยละ 5
4.4 ด้านสังคม	- ร้อยละของเกษตรกรที่มีคุณภาพชีวิตที่ดีขึ้น - ร้อยละของเกษตรกรที่มีการรวมกลุ่มทำกิจกรรมทางการเกษตร - ร้อยละของเกษตรกรที่มีส่วนร่วมในการทำกิจกรรมในพื้นที่โครงการ - ร้อยละของครัวเรือนเกษตรกรที่ได้รับการจ้างงานในชุมชนที่เพิ่มขึ้น	ไม่น้อยกว่าร้อยละ 80 ไม่น้อยกว่าร้อยละ 80 ไม่น้อยกว่าร้อยละ 80 ไม่น้อยกว่าร้อยละ 80
4.5 ด้านสภาพแวดล้อม/ ทรัพยากรการเกษตร	- ร้อยละของเกษตรกรที่คุณภาพดินในพื้นที่เข้าร่วมโครงการดีขึ้น	ไม่น้อยกว่าร้อยละ 80
4.6 ด้านโภชนาการ/สุขภาพ	- ร้อยละของครัวเรือนเกษตรกรที่มีอาหารบริโภค 3 มื้อหลัก - ร้อยละของครัวเรือนเกษตรกรที่บริโภคอาหารครบ 5 หมู่ - ร้อยละของอาหารที่ครัวเรือนบริโภคมาจากแหล่งอาหารในชุมชน	ไม่น้อยกว่าร้อยละ 80 ไม่น้อยกว่าร้อยละ 80 ไม่น้อยกว่าร้อยละ 80
4.7 ด้านการพัฒนาต่อยอด ขยายผล	- ร้อยละของเกษตรกรที่มีการดำเนินกิจกรรมอย่างต่อเนื่อง - ร้อยละของเกษตรกรที่มีการเผยแพร่ขยายผลสู่เกษตรกรรายอื่น ๆ	ไม่น้อยกว่าร้อยละ 80 ไม่น้อยกว่าร้อยละ 80
5. ความพึงพอใจ		
ความพึงพอใจในการดำเนินงาน โครงการ	- ระดับความพึงพอใจของเจ้าหน้าที่ต่อการดำเนินโครงการ - ระดับความพึงพอใจของเกษตรกรต่อการดำเนินโครงการ - ระดับความพึงพอใจต่อเนื้อหาความรู้ที่ได้รับอบรม / ต่อยอด ตรงกับความต้องการ	ระดับมากขึ้นไป ระดับมากขึ้นไป ระดับมากขึ้นไป

2. ประเด็นและตัวชี้วัดโครงการ “รักษาน้ำเพื่อพระแม่ของแผ่นดิน” จังหวัดอุดรดิตถ์ (สศท. 2)

ประเด็นการติดตาม	ตัวชี้วัด	เกณฑ์การติดตาม
1. ปัจจัยนำเข้า (Inputs)		
1.1 งบประมาณ	- ร้อยละงบประมาณที่เบิกจ่าย	ร้อยละ 100
1.2 หน่วยงาน/บุคลากร	- จำนวนคณะกรรมการ คณะทำงานโครงการ - จำนวนผลการประชุมที่นำไปดำเนินการ	ใช้ข้อมูลที่โครงการกำหนด ใช้ข้อมูลที่โครงการกำหนด
1.3 ปัจจัยการผลิต	- ปริมาณปัจจัยการผลิตที่สนับสนุน - ประเภทปัจจัยการผลิตที่สนับสนุน	ใช้ข้อมูลที่โครงการกำหนด ใช้ข้อมูลที่โครงการกำหนด
1.4 องค์ความรู้	- จำนวนหลักสูตร องค์ความรู้ที่ถ่ายทอด - จำนวนแปลงสาธิตจุดถ่ายทอดองค์ความรู้ที่ถ่ายทอด	ใช้ข้อมูลที่โครงการกำหนด ใช้ข้อมูลที่โครงการกำหนด
2. กิจกรรม (Activities)		
2.1 การขับเคลื่อนการดำเนินงาน	- จำนวนครั้งในการจัดประชุมการดำเนินงานโครงการ ฯ	ใช้ข้อมูลที่โครงการกำหนด
2.2 การดำเนินงานตามกิจกรรมของหน่วยงาน	- ร้อยละของกิจกรรมที่แล้วเสร็จตามแผนที่กำหนด (การอบรม การสนับสนุนปัจจัยการผลิต การพัฒนาแหล่งน้ำ และการพัฒนาพื้นที่)	ร้อยละ 90
2.3 การติดตามในพื้นที่	- จำนวนครั้งของการติดตามงานในพื้นที่	ใช้ข้อมูลที่โครงการกำหนด
3. ผลผลิต (Outputs)		
3.1 การอบรม	- จำนวนของเกษตรกรที่ได้รับการอบรมด้านต่าง ๆ - ระดับความรู้ความเข้าใจของเกษตรกรต่อความรู้ที่ได้รับ	ใช้ข้อมูลที่โครงการกำหนด ระดับมากขึ้นไป
3.2 การใช้บริการโครงการ	- จำนวนของเกษตรกรที่เข้าใช้บริการโครงการ	ใช้ข้อมูลที่โครงการกำหนด
3.3 การได้รับปัจจัยการผลิต	- จำนวนเกษตรกรที่ได้รับสนับสนุนปัจจัยการผลิต - ระดับความพึงพอใจของเกษตรกรต่อปัจจัยการผลิตที่ได้รับการสนับสนุน	ใช้ข้อมูลที่โครงการกำหนด ระดับมากขึ้นไป
4. ผลลัพธ์ (Outcomes)		
4.1 ด้านการนำไปใช้ประโยชน์	- ร้อยละของเกษตรกรที่นำความรู้ไปใช้ประโยชน์ ในด้านต่าง ๆ - ร้อยละของเกษตรกรที่นำปัจจัยการผลิตไปใช้ประโยชน์ในด้านต่าง ๆ - ร้อยละของผู้ผ่านการอบรมนำความรู้ไปปฏิบัติตามแนวพระราชดำริ	ไม่น้อยกว่าร้อยละ 80 ไม่น้อยกว่าร้อยละ 80 ไม่น้อยกว่าร้อยละ 80
4.2 ด้านประสิทธิภาพการผลิต	- ผลผลิตต่อหน่วย (พืชรายได้หลัก)	เพิ่มขึ้นร้อยละ 5
4.3 ด้านเศรษฐกิจ	- ร้อยละของเกษตรกรที่ลดรายจ่ายในครัวเรือน - รายจ่ายในครัวเรือน	ไม่น้อยกว่าร้อยละ 80 ลดลงร้อยละ 5

ประเด็นการติดตาม	ตัวชี้วัด	เกณฑ์การติดตาม	
4.4 ด้านสังคม	- ร้อยละของเกษตรกรที่เพิ่มรายได้ทางการเกษตร	ไม่น้อยกว่าร้อยละ 80	
	- รายได้ทางการเกษตร	เพิ่มขึ้นร้อยละ 5	
	- ร้อยละของเกษตรกรที่ลดค่าใช้จ่ายการผลิตทางการเกษตร	ไม่น้อยกว่าร้อยละ 80	
	- ค่าใช้จ่ายการผลิตทางการเกษตร	ลดลงร้อยละ 5	
	- ร้อยละของเกษตรกรที่มีคุณภาพชีวิตที่ดีขึ้น	ไม่น้อยกว่าร้อยละ 80	
	- ร้อยละของเกษตรกรที่มีการรวมกลุ่มทำกิจกรรมทางการเกษตร	ไม่น้อยกว่าร้อยละ 80	
	- ร้อยละของเกษตรกรที่มีส่วนร่วมในการทำกิจกรรมในพื้นที่โครงการ	ไม่น้อยกว่าร้อยละ 80	
	- ร้อยละของครัวเรือนเกษตรกรที่ได้รับการจ้างงานในชุมชนที่เพิ่มขึ้น	ไม่น้อยกว่าร้อยละ 80	
	4.5 ด้านสภาพแวดล้อม/ ทรัพยากรการเกษตร	- ร้อยละของเกษตรกรที่คุณภาพดินในพื้นที่เข้าร่วมโครงการดีขึ้น	ไม่น้อยกว่าร้อยละ 80
		4.6 ด้านโภชนาการ/สุขภาพ	- ร้อยละของครัวเรือนเกษตรกรที่มีอาหารบริโภค 3 มื้อหลัก
- ร้อยละของครัวเรือนเกษตรกรที่บริโภคอาหารครบ 5 หมู่	ไม่น้อยกว่าร้อยละ 80		
- ร้อยละของอาหารที่ครัวเรือนบริโภคมาจากแหล่งอาหารในชุมชน	ไม่น้อยกว่าร้อยละ 80		
4.7 ด้านการพัฒนาต่อยอด ขยายผล	- ร้อยละของเกษตรกรที่มีการดำเนินกิจกรรมอย่างต่อเนื่อง		ไม่น้อยกว่าร้อยละ 80
	- ร้อยละของเกษตรกรที่มีการเผยแพร่ขยายผลสู่เกษตรกรรายอื่น ๆ	ไม่น้อยกว่าร้อยละ 80	
5. ความพึงพอใจ			
ความพึงพอใจในการดำเนินงาน โครงการ	- ระดับความพึงพอใจของเจ้าหน้าที่ต่อการดำเนินโครงการ	ระดับมากขึ้นไป	
	- ระดับความพึงพอใจของเกษตรกรต่อการดำเนินโครงการ	ระดับมากขึ้นไป	
	- ระดับความพึงพอใจต่อเนื้อหาความรู้ที่ได้รับอบรม/ต่อยอด ตรงกับความต้องการ	ระดับมากขึ้นไป	

3. ประเด็นและตัวชี้วัดโครงการรักษาน้ำเพื่อพระแม่ของแผ่นดิน จังหวัดเลย (สศท. 3)

ประเด็นการติดตาม	ตัวชี้วัด	เกณฑ์การติดตาม
1. ปัจจัยนำเข้า (Inputs)		
1.1 งบประมาณ	- ร้อยละงบประมาณที่เบิกจ่าย	ร้อยละ 100
1.2 หน่วยงาน/บุคลากร	- จำนวนคณะกรรมการ คณะทำงานโครงการ - จำนวนผลการประชุมที่นำไปดำเนินการ	ใช้ข้อมูลที่โครงการกำหนด ใช้ข้อมูลที่โครงการกำหนด
1.3 ปัจจัยการผลิต	- ปริมาณปัจจัยการผลิตที่สนับสนุน - ประเภทปัจจัยการผลิตที่สนับสนุน	ใช้ข้อมูลที่โครงการกำหนด ใช้ข้อมูลที่โครงการกำหนด
1.4 องค์ความรู้	- จำนวนหลักสูตร องค์ความรู้ที่ถ่ายทอด - จำนวนแปลงสาธิตจุดถ่ายทอดองค์ความรู้ที่ถ่ายทอด	ใช้ข้อมูลที่โครงการกำหนด ใช้ข้อมูลที่โครงการกำหนด
2. กิจกรรม (Activities)		
2.1 การขับเคลื่อนการดำเนินงาน	- จำนวนครั้งในการจัดประชุมการดำเนินงานโครงการ ฯ	ใช้ข้อมูลที่โครงการกำหนด
2.2 การดำเนินงานตามกิจกรรมของหน่วยงาน	- ร้อยละของกิจกรรมที่แล้วเสร็จตามแผนที่กำหนด (การอบรม การสนับสนุนปัจจัยการผลิต การพัฒนาแหล่งน้ำ และการพัฒนาพื้นที่)	ร้อยละ 90
2.3 การติดตามในพื้นที่	- จำนวนครั้งของการติดตามงานในพื้นที่	ใช้ข้อมูลที่โครงการกำหนด
3. ผลผลิต (Outputs)		
3.1 การอบรม	- จำนวนของเกษตรกรที่ได้รับการอบรมด้านต่าง ๆ - ระดับความรู้ความเข้าใจของเกษตรกรต่อความรู้ที่ได้รับ	ใช้ข้อมูลที่โครงการกำหนด ระดับมากขึ้นไป
3.2 การใช้บริการโครงการ	- จำนวนของเกษตรกรที่เข้าใช้บริการโครงการ	ใช้ข้อมูลที่โครงการกำหนด
3.3 การได้รับปัจจัยการผลิต	- จำนวนเกษตรกรที่ได้รับสนับสนุนปัจจัยการผลิต - ระดับความพึงพอใจของเกษตรกรต่อปัจจัยการผลิตที่ได้รับการสนับสนุน	ใช้ข้อมูลที่โครงการกำหนด ระดับมากขึ้นไป
4. ผลลัพธ์ (Outcomes)		
4.1 ด้านการนำไปใช้ประโยชน์	- ร้อยละของเกษตรกรที่นำความรู้ไปใช้ประโยชน์ ในด้านต่าง ๆ - ร้อยละของเกษตรกรที่นำปัจจัยการผลิตไปใช้ประโยชน์ในด้านต่าง ๆ - ร้อยละของผู้ผ่านการอบรมนำความรู้ไปปฏิบัติตามแนวพระราชดำริ	ไม่น้อยกว่าร้อยละ 80 ไม่น้อยกว่าร้อยละ 80 ไม่น้อยกว่าร้อยละ 80
4.2 ด้านประสิทธิภาพการผลิต	- ผลผลิตต่อหน่วย (พืชรายได้หลัก)	เพิ่มขึ้นร้อยละ 5
4.3 ด้านเศรษฐกิจ	- ร้อยละของเกษตรกรที่ลดรายจ่ายในครัวเรือน - รายจ่ายในครัวเรือน	ไม่น้อยกว่าร้อยละ 80 ลดลงร้อยละ 5

ประเด็นการติดตาม	ตัวชี้วัด	เกณฑ์การติดตาม
4.4 ด้านสังคม	- ร้อยละของเกษตรกรที่เพิ่มรายได้ทางการเกษตร	ไม่น้อยกว่าร้อยละ 80
	- รายได้ทางการเกษตร	เพิ่มขึ้นร้อยละ 5
	- ร้อยละของเกษตรกรที่ลดค่าใช้จ่ายการผลิตทางการเกษตร	ไม่น้อยกว่าร้อยละ 80
	- ค่าใช้จ่ายการผลิตทางการเกษตร	ลดลงร้อยละ 5
	- ร้อยละของเกษตรกรที่มีคุณภาพชีวิตที่ดีขึ้น	ไม่น้อยกว่าร้อยละ 80
	- ร้อยละของเกษตรกรที่มีการรวมกลุ่มทำกิจกรรมทางการเกษตร	ไม่น้อยกว่าร้อยละ 80
4.5 ด้านสภาพแวดล้อม/ ทรัพยากรการเกษตร	- ร้อยละของเกษตรกรที่มีส่วนร่วมในการทำกิจกรรมในพื้นที่โครงการ	ไม่น้อยกว่าร้อยละ 80
	- ร้อยละของครัวเรือนเกษตรกรที่ได้รับการจ้างงานในชุมชนที่เพิ่มขึ้น	ไม่น้อยกว่าร้อยละ 80
	- ร้อยละของเกษตรกรที่คุณภาพดินในพื้นที่เข้าร่วมโครงการดีขึ้น	ไม่น้อยกว่าร้อยละ 80
4.6 ด้านโภชนาการ/สุขภาพ	- ร้อยละของครัวเรือนเกษตรกรที่มีอาหารบริโภค 3 มื้อหลัก	ไม่น้อยกว่าร้อยละ 80
	- ร้อยละของครัวเรือนเกษตรกรที่บริโภคอาหารครบ 5 หมู่	ไม่น้อยกว่าร้อยละ 80
	- ร้อยละของอาหารที่ครัวเรือนบริโภคมาจากแหล่งอาหารในชุมชน	ไม่น้อยกว่าร้อยละ 80
4.7 ด้านการพัฒนาต่อยอด ขยายผล	- ร้อยละของเกษตรกรที่มีการดำเนินกิจกรรมอย่างต่อเนื่อง	ไม่น้อยกว่าร้อยละ 80
	- ร้อยละของเกษตรกรที่มีการเผยแพร่ขยายผลสู่เกษตรกรรายอื่น ๆ	ไม่น้อยกว่าร้อยละ 80
5. ความพึงพอใจ		
ความพึงพอใจในการดำเนินงาน โครงการ	- ระดับความพึงพอใจของเจ้าหน้าที่ต่อการดำเนินโครงการ	ระดับมากขึ้นไป
	- ระดับความพึงพอใจของเกษตรกรต่อการดำเนินโครงการ	ระดับมากขึ้นไป
	- ระดับความพึงพอใจต่อเนื้อหาความรู้ที่ได้รับอบรม/ต่อยอด ตรงกับความต้องการ	ระดับมากขึ้นไป

ที่มา : จากการศึกษา

หมายเหตุ : คุณภาพชีวิตที่ดีขึ้น หมายถึง ความรู้สึกมีความสุขอันมาจากความเป็นอยู่ที่ดี สภาพแวดล้อมที่ดี มีความผูกพันที่ดีทั้งในครอบครัวและสังคม (องค์การอนามัยโลก The WHOQOLGroup, 1994)

4. ประเด็นและตัวชี้วัด โครงการฟาร์มตัวอย่างในสมเด็จพระนางเจ้าสิริกิติ์ พระบรมราชินีนาถ บ้านกำพี้ ตำบลกำพี้ อำเภอบรบือ จังหวัดมหาสารคาม ปี 2566 (สศท. 4)

ประเด็นการติดตาม	ตัวชี้วัด	เกณฑ์การติดตาม
1. ปัจจัยนำเข้า (Inputs)		
1.1 งบประมาณ	- ร้อยละงบประมาณที่เบิกจ่าย	ร้อยละ 100
1.2 หน่วยงาน/บุคลากร	- จำนวนคณะกรรมการ คณะทำงานโครงการ	ใช้ข้อมูลที่โครงการกำหนด
1.3 ปัจจัยการผลิต	- ปริมาณปัจจัยการผลิตที่สนับสนุน - ประเภทปัจจัยการผลิตที่สนับสนุน	ใช้ข้อมูลที่โครงการกำหนด ใช้ข้อมูลที่โครงการกำหนด
1.4 องค์ความรู้	- จำนวนหลักสูตร องค์ความรู้ที่ถ่ายทอด	ใช้ข้อมูลที่โครงการกำหนด
2. กิจกรรม (Activities)		
2.1 การขับเคลื่อนการดำเนินงาน	- จำนวนครั้งในการจัดประชุมการดำเนินงานโครงการ ฯ	ใช้ข้อมูลที่โครงการกำหนด
2.2 การดำเนินงานตามกิจกรรมของหน่วยงาน	- ร้อยละของกิจกรรมที่แล้วเสร็จตามแผนที่กำหนด (การอบรม การสนับสนุนปัจจัยการผลิต การพัฒนาแหล่งน้ำ และการพัฒนาพื้นที่)	ร้อยละ 90
2.3 การติดตามในพื้นที่	- จำนวนครั้งของการติดตามงานในพื้นที่	ใช้ข้อมูลที่โครงการกำหนด
3. ผลผลิต (Outputs)		
3.1 การอบรม	- จำนวนของเกษตรกรที่ได้รับการอบรมด้านต่าง ๆ - ระดับความรู้ความเข้าใจของเกษตรกรต่อความรู้ที่ได้รับ	ใช้ข้อมูลที่โครงการกำหนด ระดับมากขึ้นไป
3.2 การใช้บริการโครงการ	- จำนวนของเกษตรกรที่เข้าใช้บริการโครงการ	ใช้ข้อมูลที่โครงการกำหนด
3.3 การได้รับปัจจัยการผลิต	- จำนวนเกษตรกรที่ได้รับสนับสนุนปัจจัยการผลิต - ระดับความพึงพอใจของเกษตรกรต่อปัจจัยการผลิตที่ได้รับการสนับสนุน	ใช้ข้อมูลที่โครงการกำหนด ระดับมากขึ้นไป
4. ผลลัพธ์ (Outcomes)		
4.1 ด้านการนำไปใช้ประโยชน์	- ร้อยละของเกษตรกรที่นำความรู้ไปใช้ประโยชน์ ในด้านต่าง ๆ - ร้อยละของเกษตรกรที่นำปัจจัยการผลิตไปใช้ประโยชน์ในด้านต่าง ๆ	ไม่น้อยกว่าร้อยละ 80 ไม่น้อยกว่าร้อยละ 80
4.2 ด้านประสิทธิภาพการผลิต	- ผลผลิตต่อหน่วย (พืชรายได้หลัก)	เพิ่มขึ้นร้อยละ 5
4.3 ด้านเศรษฐกิจ	- ร้อยละของเกษตรกรที่ลดรายจ่ายในครัวเรือน - รายจ่ายในครัวเรือน - ร้อยละของเกษตรกรที่เพิ่มรายได้ทางการเกษตร	ไม่น้อยกว่าร้อยละ 80 ลดลงร้อยละ 5 ไม่น้อยกว่าร้อยละ 80

ประเด็นการติดตาม	ตัวชี้วัด	เกณฑ์การติดตาม
4.4 ด้านสังคม	- รายได้ทางการเกษตร	เพิ่มขึ้นร้อยละ 5
	- ร้อยละของเกษตรกรที่มีคุณภาพชีวิตที่ดีขึ้น	ไม่น้อยกว่าร้อยละ 80
	- ร้อยละของเกษตรกรที่มีการรวมกลุ่มทำกิจกรรมทางการเกษตร	ไม่น้อยกว่าร้อยละ 80
4.5 ด้านสภาพแวดล้อม/ ทรัพยากรการเกษตร	- ร้อยละของเกษตรกรที่มีส่วนร่วมในการทำกิจกรรมในพื้นที่โครงการ	ไม่น้อยกว่าร้อยละ 80
	- ร้อยละของเกษตรกรที่คุณภาพดินในพื้นที่เข้าร่วมโครงการดีขึ้น	ไม่น้อยกว่าร้อยละ 80
4.6 ด้านโภชนาการ/สุขภาพ	- ร้อยละของครัวเรือนที่มีอาหารบริโภค 3 มื้อหลัก	ไม่น้อยกว่าร้อยละ 80
	- ร้อยละของครัวเรือนที่บริโภคอาหารครบ 5 หมู่	ไม่น้อยกว่าร้อยละ 80
4.7 ด้านการพัฒนาต่อยอด ขยายผล	- ร้อยละของเกษตรกรที่มีการดำเนินกิจกรรมอย่างต่อเนื่อง	ไม่น้อยกว่าร้อยละ 80
	- ร้อยละของเกษตรกรที่มีการเผยแพร่ขยายผลสู่เกษตรกรรายอื่น ๆ	ไม่น้อยกว่าร้อยละ 80
5. ความพึงพอใจ		
ความพึงพอใจในการดำเนินงาน โครงการ	- ระดับความพึงพอใจของเจ้าหน้าที่ต่อการดำเนินโครงการ	ระดับมากขึ้นไป
	- ระดับความพึงพอใจของนักเรียนต่อการดำเนินโครงการ	ระดับมากขึ้นไป

5. ประเด็นและตัวชี้วัดโครงการเพิ่มศักยภาพระบบงานเกษตรภายใต้แผนพัฒนาเด็กและเยาวชน
ในถิ่นทุรกันดารโรงเรียนตำรวจตระเวนชายแดนเฉลิมพระเกียรติฯ บ้านโรงเลื่อย ตำบลละหานทราย
อำเภอละหานทราย จังหวัดบุรีรัมย์ (สศท. 5)

ประเด็นการติดตาม	ตัวชี้วัด	เกณฑ์การติดตาม
1. ปัจจัยนำเข้า (Inputs)		
1.1 งบประมาณ	- ร้อยละงบประมาณที่เบิกจ่าย	ร้อยละ 100
1.2 หน่วยงาน/บุคลากร	- จำนวนคณะกรรมการ คณะทำงานโครงการ	ใช้ข้อมูลที่โครงการกำหนด
1.3 ปัจจัยการผลิต	- ปริมาณปัจจัยการผลิตที่สนับสนุน - ประเภทปัจจัยการผลิตที่สนับสนุน	ใช้ข้อมูลที่โครงการกำหนด ใช้ข้อมูลที่โครงการกำหนด
1.4 องค์ความรู้	- จำนวนหลักสูตร องค์ความรู้ที่ถ่ายทอด	ใช้ข้อมูลที่โครงการกำหนด
2. กิจกรรม (Activities)		
2.1 การขับเคลื่อนการดำเนินงาน	- จำนวนครั้งในการจัดประชุมการดำเนินงาน โครงการ ฯ	ใช้ข้อมูลที่โครงการกำหนด
2.2 การดำเนินงานตามกิจกรรม ของหน่วยงาน	- ร้อยละของกิจกรรมที่แล้วเสร็จตามแผนที่ กำหนด (การอบรม การสนับสนุนปัจจัยการผลิต การพัฒนาแหล่งน้ำ และการพัฒนาพื้นที่)	ร้อยละ 90
2.3 การติดตามในพื้นที่	- จำนวนครั้งของการติดตามงานในพื้นที่	ใช้ข้อมูลที่โครงการกำหนด
3. ผลผลิต (Outputs)		
3.1 การอบรม	- จำนวนของนักเรียนที่ได้รับการอบรมด้านต่าง ๆ - ระดับความรู้ความเข้าใจของนักเรียนต่อความรู้ที่ ได้รับ	ใช้ข้อมูลที่โครงการกำหนด ระดับมากขึ้นไป
3.2 การใช้บริการโครงการ	- จำนวนของนักเรียนที่ใช้บริการโครงการ	ใช้ข้อมูลที่โครงการกำหนด
3.3 การได้รับปัจจัยการผลิต	- จำนวนนักเรียนที่ได้รับสนับสนุนปัจจัยการผลิต - ระดับความพึงพอใจของนักเรียนต่อปัจจัยการ ผลิตที่ได้รับการสนับสนุน	ใช้ข้อมูลที่โครงการกำหนด ระดับมากขึ้นไป
4. ผลลัพธ์ (Outcomes)		
4.1 ด้านการนำไปใช้ประโยชน์	- ร้อยละของนักเรียนที่นำความรู้ไปใช้ ประโยชน์ ในด้านต่าง ๆ - ร้อยละของนักเรียนที่นำปัจจัยการผลิตไปใช้ ประโยชน์ในด้านต่าง ๆ	ไม่น้อยกว่าร้อยละ 80 ไม่น้อยกว่าร้อยละ 80
4.2 ด้านประสิทธิภาพการผลิต	- ผลผลิตต่อหน่วย (พืชรายได้หลัก)	เพิ่มขึ้นร้อยละ 5
4.3 ด้านเศรษฐกิจ	- ร้อยละของนักเรียนที่ลดรายจ่ายในครัวเรือน - รายจ่ายในครัวเรือน - ร้อยละของนักเรียนที่เพิ่มรายได้ทาง การเกษตร - รายได้ทางการเกษตร	ไม่น้อยกว่าร้อยละ 80 ลดลงร้อยละ 5 ไม่น้อยกว่าร้อยละ 80 เพิ่มขึ้นร้อยละ 5

ประเด็นการติดตาม	ตัวชี้วัด	เกณฑ์การติดตาม
4.4 ด้านสังคม	- ร้อยละของนักเรียนที่มีคุณภาพชีวิตที่ดีขึ้น - ร้อยละของนักเรียนที่มีการรวมกลุ่มทำกิจกรรมทางการเกษตร	ไม่น้อยกว่าร้อยละ 80 ไม่น้อยกว่าร้อยละ 80
	- ร้อยละของนักเรียนที่มีส่วนร่วมในการทำกิจกรรมในพื้นที่โครงการ	ไม่น้อยกว่าร้อยละ 80
4.5 ด้านสภาพแวดล้อม/ ทรัพยากรการเกษตร	- ร้อยละของนักเรียนที่คุณภาพดินในพื้นที่เข้าร่วมโครงการดีขึ้น	ไม่น้อยกว่าร้อยละ 80
4.6 ด้านโภชนาการ/สุขภาพ	- ร้อยละของครัวเรือนที่มีอาหารบริโภค 3 มื้อหลัก - ร้อยละของครัวเรือนที่บริโภคอาหารครบ 5 หมู่	ไม่น้อยกว่าร้อยละ 80 ไม่น้อยกว่าร้อยละ 80
4.7 ด้านการพัฒนาต่อยอด ขยายผล	- ร้อยละของนักเรียนที่มีการดำเนินกิจกรรมอย่างต่อเนื่อง - ร้อยละของนักเรียนที่มีการเผยแพร่ขยายผลสู่ นักเรียนรายอื่น ๆ	ไม่น้อยกว่าร้อยละ 80 ไม่น้อยกว่าร้อยละ 80
5. ความพึงพอใจ		
ความพึงพอใจในการดำเนินงาน โครงการ	- ระดับความพึงพอใจของเจ้าหน้าที่ต่อการ ดำเนินโครงการ - ระดับความพึงพอใจของนักเรียนต่อการดำเนิน โครงการ	ระดับมากขึ้นไป ระดับมากขึ้นไป

ที่มา : จากการศึกษา

หมายเหตุ : คุณภาพชีวิตที่ดีขึ้น หมายถึง ความรู้สึกมีความสุขอันมาจากความเป็นอยู่ที่ดี สภาพแวดล้อมที่ดี มีความผูกพันที่ดีทั้งในครอบครัวและสังคม (องค์การอนามัยโลก The WHOQOLGroup, 1994)

6. ประเด็นและตัวชี้วัดโครงการ “นาร่อง” การแก้ไขปัญหาด้านการเกษตรโดยน้อมนำแนวพระราชดำริ
ปรับใช้ในพื้นที่ หมู่ที่ 20 บ้านหนองกระทิง ตำบลท่ากระดาน อำเภอสนามชัยเขต จังหวัดฉะเชิงเทรา
(สศท. 6)

ประเด็นการติดตาม	ตัวชี้วัด	เกณฑ์การติดตาม
1. ปัจจัยนำเข้า (Inputs)		
1.1 งบประมาณ	- ร้อยละงบประมาณที่เบิกจ่าย	ร้อยละ 100
1.2 หน่วยงาน/บุคลากร	- คณะทำงานโครงการ	ใช้ข้อมูลที่โครงการกำหนด
1.3 ปัจจัยการผลิต	- ปริมาณปัจจัยการผลิตที่สนับสนุน - ประเภทปัจจัยการผลิตที่สนับสนุน	ใช้ข้อมูลที่โครงการกำหนด ใช้ข้อมูลที่โครงการกำหนด
1.4 องค์ความรู้ที่ถ่ายทอด	- จำนวนหลักสูตร องค์ความรู้ที่ถ่ายทอด	ใช้ข้อมูลที่โครงการกำหนด
2. กิจกรรม (Activities)		
2.1 การขับเคลื่อนการดำเนินงาน	- จำนวนครั้งในการจัดประชุมการดำเนินงาน โครงการ ฯ	ใช้ข้อมูลที่โครงการกำหนด
2.2 การดำเนินงานตามกิจกรรม	- ร้อยละของกิจกรรมที่แล้วเสร็จตามแผนที่ กำหนด (การอบรม การสนับสนุนปัจจัยการผลิต การพัฒนาแหล่งน้ำ และการพัฒนาพื้นที่)	ร้อยละ 90
2.3 การติดตามในพื้นที่	- จำนวนครั้งของการติดตามงานในพื้นที่	ใช้ข้อมูลที่โครงการกำหนด
3. ผลผลิต (Outputs)		
3.1 การอบรม/การถ่ายทอด ความรู้	- จำนวนของเกษตรกรที่ได้รับการอบรมด้านต่าง ๆ - ระดับความรู้ความเข้าใจของเกษตรกรต่อความรู้ ที่ได้รับ	ใช้ข้อมูลที่โครงการกำหนด ระดับมากขึ้นไป
3.2 การได้รับปัจจัยการผลิต	- จำนวนเกษตรกรที่ได้รับสนับสนุนปัจจัยการ ผลิต - ระดับความพึงพอใจของเกษตรกรต่อปัจจัย การผลิตที่ได้รับการสนับสนุน	ใช้ข้อมูลที่โครงการกำหนด ระดับมากขึ้นไป
4. ผลลัพธ์ (Outcomes)		
4.1 ด้านการนำไปใช้ประโยชน์	- ร้อยละของเกษตรกรที่นำความรู้ไปใช้ ประโยชน์ ในด้านต่าง ๆ - ร้อยละของเกษตรกรที่นำปัจจัยการผลิตไปใช้ ประโยชน์ในด้านต่าง ๆ	ไม่น้อยกว่าร้อยละ 80 ไม่น้อยกว่าร้อยละ 80
4.2 ด้านประสิทธิภาพ	- ผลผลิตต่อหน่วย (สินค้าเกษตรรายได้หลัก)	เพิ่มขึ้นร้อยละ 5
4.3 ด้านเศรษฐกิจ	- ร้อยละของเกษตรกรที่ลดรายจ่ายในครัวเรือน - รายจ่ายในครัวเรือน - ร้อยละของเกษตรกรที่เพิ่มรายได้ทาง การเกษตร - รายได้ทางการเกษตร	ไม่น้อยกว่าร้อยละ 80 ลดลงร้อยละ 5 ไม่น้อยกว่าร้อยละ 80 เพิ่มขึ้นร้อยละ 5

ประเด็นการติดตาม	ตัวชี้วัด	เกณฑ์การติดตาม
4.4 ด้านสังคม	- ร้อยละของเกษตรกรที่ลดค่าใช้จ่ายการผลิตทางการเกษตร	ไม่น้อยกว่าร้อยละ 80
	- ค่าใช้จ่ายการผลิตทางการเกษตร	ลดลงร้อยละ 5
	- ร้อยละของเกษตรกรที่มีการรวมกลุ่มทำกิจกรรมทางการเกษตร	ไม่น้อยกว่าร้อยละ 80
4.5 ด้านการตลาด	- ร้อยละของเกษตรกรที่มีส่วนร่วมในการทำกิจกรรมในพื้นที่โครงการ	ไม่น้อยกว่าร้อยละ 80
4.6 ด้านสภาพแวดล้อม/ ทรัพยากรการเกษตร	- ร้อยละของเกษตรกรมีแหล่งจำหน่ายผลผลิต	ไม่น้อยกว่าร้อยละ 80
4.7 ด้านการพัฒนาต่อยอด ขยายผล	- ร้อยละของเกษตรกรที่คุณภาพดินในพื้นที่เข้าร่วมโครงการดีขึ้น	ไม่น้อยกว่าร้อยละ 80
	- ร้อยละของเกษตรกรที่พันธุ์สัตว์น้ำในพื้นที่เข้าร่วมโครงการเพิ่มขึ้น	ไม่น้อยกว่าร้อยละ 80
	- ร้อยละของเกษตรกรที่พันธุ์พืชในพื้นที่เข้าร่วมโครงการเพิ่มขึ้น	ไม่น้อยกว่าร้อยละ 80
	- ร้อยละของเกษตรกรที่มีการดำเนินกิจกรรมอย่างต่อเนื่อง	ไม่น้อยกว่าร้อยละ 80
	- ร้อยละของเกษตรกรที่มีการเผยแพร่ขยายผลสู่เกษตรกรรายอื่น ๆ	ไม่น้อยกว่าร้อยละ 80
5. ความพึงพอใจ		
ความพึงพอใจในการดำเนินงาน โครงการ	- ระดับความพึงพอใจของเจ้าหน้าที่ต่อการดำเนินโครงการ	ระดับมากขึ้นไป
	- ระดับความพึงพอใจของเกษตรกรต่อการดำเนินโครงการ	ระดับมากขึ้นไป
	- ระดับความพึงพอใจต่อเนื้อหาความรู้ที่ได้รับอบรม/ต่อยอดตรงตามกับความต้องการ	ระดับมากขึ้นไป

ที่มา : จากการศึกษา

หมายเหตุ : คุณภาพชีวิตที่ดีขึ้น หมายถึง ความรู้สึกมีความสุขอันมาจากความเป็นอยู่ที่ดี สภาพแวดล้อมที่ดี มีความผูกพันที่ดีทั้งในครอบครัวและสังคม (องค์การอนามัยโลก The WHOQOLGroup, 1994)

7. ประเด็นและตัวชี้วัดโครงการนำร่องการแก้ไขปัญหาด้านการเกษตร โดยน้อมนำแนวพระราชดำริ
ปรับใช้ในพื้นที่อำเภอบ้านหมี่ จังหวัดลพบุรี (สศท. 7)

ประเด็นการติดตาม	ตัวชี้วัด	เกณฑ์การติดตาม
1. ปัจจัยนำเข้า (Inputs)		
1.1 งบประมาณ	- ร้อยละงบประมาณที่เบิกจ่าย	ร้อยละ 100
1.2 หน่วยงาน/บุคลากร	- จำนวนคณะกรรมการ คณะทำงานโครงการ	ใช้ข้อมูลที่โครงการกำหนด
1.3 ปัจจัยการผลิต	- ปริมาณปัจจัยการผลิตที่สนับสนุน - ประเภทปัจจัยการผลิตที่สนับสนุน	ใช้ข้อมูลที่โครงการกำหนด ใช้ข้อมูลที่โครงการกำหนด
1.4 องค์ความรู้	- จำนวนหลักสูตร องค์ความรู้ที่ถ่ายทอด	ใช้ข้อมูลที่โครงการกำหนด
2. กิจกรรม (Activities)		
2.1 การขับเคลื่อนการดำเนินงาน	- จำนวนครั้งในการจัดประชุมการดำเนินงาน โครงการฯ	ใช้ข้อมูลที่โครงการกำหนด
2.2 การดำเนินงานตามกิจกรรม ของหน่วยงาน	- ร้อยละของกิจกรรมที่แล้วเสร็จตามแผนที่ กำหนด (การอบรม การสนับสนุนปัจจัยการผลิต การพัฒนาแหล่งน้ำ และการพัฒนาพื้นที่)	ร้อยละ 90
2.3 การติดตามในพื้นที่	- จำนวนครั้งของการติดตามงานในพื้นที่	ใช้ข้อมูลที่โครงการกำหนด
3. ผลผลิต (Outputs)		
3.1 การอบรม	- จำนวนของเกษตรกรที่ได้รับการอบรมด้านต่าง ๆ - ระดับความรู้ความเข้าใจของเกษตรกรต่อความรู้ ที่ได้รับ	ใช้ข้อมูลที่โครงการกำหนด ระดับมากขึ้นไป
3.2 การใช้บริการโครงการ	- จำนวนของเกษตรกรที่เข้าใช้บริการโครงการ	ใช้ข้อมูลที่โครงการกำหนด
3.3 การได้รับปัจจัยการผลิต	- จำนวนเกษตรกรที่ได้รับสนับสนุนปัจจัย การผลิต - ระดับความพึงพอใจของเกษตรกรต่อปัจจัย การผลิตที่ได้รับการสนับสนุน	ใช้ข้อมูลที่โครงการกำหนด ระดับมากขึ้นไป
4. ผลลัพธ์ (Outcomes)		
4.1 ด้านการนำไปใช้ประโยชน์	- ร้อยละของเกษตรกรที่นำความรู้ไปใช้ ประโยชน์ ในด้านต่างๆ - ร้อยละของเกษตรกรที่นำปัจจัยการผลิตไปใช้ ประโยชน์ในด้านต่างๆ	ไม่น้อยกว่าร้อยละ 80 ไม่น้อยกว่าร้อยละ 80
4.2 ด้านประสิทธิภาพการผลิต	- ผลผลิตต่อหน่วย (พืชรายได้หลัก)	เพิ่มขึ้นร้อยละ 5
4.3 ด้านเศรษฐกิจ	- ร้อยละของเกษตรกรที่ลดรายจ่ายในครัวเรือน - รายจ่ายในครัวเรือน - ร้อยละของเกษตรกรที่เพิ่มรายได้ทาง การเกษตร - รายได้ทางการเกษตร	ไม่น้อยกว่าร้อยละ 80 ลดลงร้อยละ 5 ไม่น้อยกว่าร้อยละ 80 เพิ่มขึ้นร้อยละ 5

ประเด็นการติดตาม	ตัวชี้วัด	เกณฑ์การติดตาม
4.4 ด้านสังคม	- ร้อยละของเกษตรกรที่ลดค่าใช้จ่ายการผลิตทางการเกษตร	ไม่น้อยกว่าร้อยละ 80
	- ค่าใช้จ่ายการผลิตทางการเกษตร	ลดลงร้อยละ 5
	- ร้อยละของเกษตรกรที่มีการรวมกลุ่มทำกิจกรรมทางการเกษตร	ไม่น้อยกว่าร้อยละ 80
	- ร้อยละของเกษตรกรที่มีส่วนร่วมในการทำกิจกรรมในพื้นที่โครงการ	ไม่น้อยกว่าร้อยละ 80
4.7 ด้านการพัฒนาต่อยอดขยายผล	- ร้อยละของเกษตรกรที่มีการดำเนินกิจกรรมอย่างต่อเนื่อง	ไม่น้อยกว่าร้อยละ 80
5. ความพึงพอใจ		
ความพึงพอใจในการดำเนินงานโครงการ	- ระดับความพึงพอใจของเจ้าหน้าที่ต่อการดำเนินโครงการ	ระดับมากขึ้นไป
	- ระดับความพึงพอใจของเกษตรกรต่อการดำเนินโครงการ	ระดับมากขึ้นไป

8. ประเด็นตัวชี้วัดโครงการพัฒนาพื้นที่ลุ่มน้ำปากพนังอันเนื่องมาจากพระราชดำริ จังหวัดนครศรีธรรมราช (สศท. 8)

ประเด็นการติดตาม	ตัวชี้วัด	เกณฑ์การติดตาม
1. ปัจจัยนำเข้า (Inputs)		
1.1 งบประมาณ	- ร้อยละงบประมาณที่เบิกจ่าย	ร้อยละ 100
1.2 หน่วยงาน/บุคลากร	- จำนวนคณะกรรมการ คณะทำงานโครงการ - จำนวนผลการประชุมที่นำไปดำเนินการ	ใช้ข้อมูลที่โครงการกำหนด ใช้ข้อมูลที่โครงการกำหนด
1.3 ปัจจัยการผลิต	- ปริมาณปัจจัยการผลิตที่สนับสนุน - ประเภทปัจจัยการผลิตที่สนับสนุน	ใช้ข้อมูลที่โครงการกำหนด ใช้ข้อมูลที่โครงการกำหนด
1.4 องค์ความรู้	- จำนวนหลักสูตร องค์ความรู้ที่ถ่ายทอด - จำนวนแปลงสาธิตจุดถ่ายทอดองค์ความรู้ที่ถ่ายทอด	ใช้ข้อมูลที่โครงการกำหนด ใช้ข้อมูลที่โครงการกำหนด
2. กิจกรรม (Activities)		
2.1 การขับเคลื่อนการดำเนินงาน	- จำนวนครั้งในการจัดประชุมการดำเนินงานโครงการ ฯ	ใช้ข้อมูลที่โครงการกำหนด
2.2 การดำเนินงานตามกิจกรรมของหน่วยงาน	- ร้อยละของกิจกรรมที่แล้วเสร็จตามแผนที่กำหนด (การอบรม การสนับสนุนปัจจัยการผลิต การพัฒนาแหล่งน้ำ และการพัฒนาพื้นที่)	ร้อยละ 90
2.3 การติดตามในพื้นที่	- จำนวนครั้งของการติดตามงานในพื้นที่	ใช้ข้อมูลที่โครงการกำหนด
3. ผลผลิต (Outputs)		
3.1 การอบรม	- จำนวนของเกษตรกรที่ได้รับการอบรมด้านต่าง ๆ - ระดับความรู้ความเข้าใจของเกษตรกรต่อความรู้ที่ได้รับ	ใช้ข้อมูลที่โครงการกำหนด ระดับมากขึ้นไป
3.2 การใช้บริการโครงการ	- จำนวนของเกษตรกรที่เข้าใช้บริการโครงการ	ใช้ข้อมูลที่โครงการกำหนด
3.3 การได้รับปัจจัยการผลิต	- จำนวนเกษตรกรที่ได้รับสนับสนุนปัจจัยการผลิต - ระดับความพึงพอใจของเกษตรกรต่อปัจจัยการผลิตที่ได้รับการสนับสนุน	ใช้ข้อมูลที่โครงการกำหนด ระดับมากขึ้นไป
4. ผลลัพธ์ (Outcomes)		
4.1 ด้านการนำไปใช้ประโยชน์	- ร้อยละของเกษตรกรที่นำความรู้ไปใช้ประโยชน์ ในด้านต่าง ๆ - ร้อยละของเกษตรกรที่นำปัจจัยการผลิตไปใช้ประโยชน์ในด้านต่าง ๆ - ร้อยละของผู้ผ่านการอบรมนำความรู้ไปปฏิบัติตามแนวพระราชดำริ	ไม่น้อยกว่าร้อยละ 80 ไม่น้อยกว่าร้อยละ 80 ไม่น้อยกว่าร้อยละ 80
4.2 ด้านประสิทธิภาพการผลิต	- ผลผลิตต่อหน่วย (พืชรายได้หลัก)	เพิ่มขึ้นร้อยละ 5

ประเด็นการติดตาม	ตัวชี้วัด	เกณฑ์การติดตาม
4.3 ด้านเศรษฐกิจ	- ร้อยละของเกษตรกรที่ลดรายจ่ายในครัวเรือน - รายจ่ายในครัวเรือน - ร้อยละของเกษตรกรที่เพิ่มรายได้ทางการเกษตร - รายได้ทางการเกษตร - ร้อยละของเกษตรกรที่ลดค่าใช้จ่ายการผลิตทางการเกษตร - ค่าใช้จ่ายการผลิตทางการเกษตร	ไม่น้อยกว่าร้อยละ 80 ลดลงร้อยละ 5 ไม่น้อยกว่าร้อยละ 80 เพิ่มขึ้นร้อยละ 5 ไม่น้อยกว่าร้อยละ 80 ลดลงร้อยละ 5
4.4 ด้านสังคม	- ร้อยละของเกษตรกรที่มีคุณภาพชีวิตที่ดีขึ้น - ร้อยละของเกษตรกรที่มีการรวมกลุ่มทำกิจกรรมทางการเกษตร - ร้อยละของเกษตรกรที่มีส่วนร่วมในการทำกิจกรรมในพื้นที่โครงการ - ร้อยละของครัวเรือนเกษตรกรที่ได้รับการจ้างงานในชุมชนที่เพิ่มขึ้น	ไม่น้อยกว่าร้อยละ 80 ไม่น้อยกว่าร้อยละ 80 ไม่น้อยกว่าร้อยละ 80 ไม่น้อยกว่าร้อยละ 80
4.5 ด้านสภาพแวดล้อม/ ทรัพยากรการเกษตร	- ร้อยละของเกษตรกรที่คุณภาพดินในพื้นที่เข้าร่วมโครงการดีขึ้น	ไม่น้อยกว่าร้อยละ 80
4.6 ด้านโภชนาการ/สุขภาพ	- ร้อยละของครัวเรือนเกษตรกรที่มีอาหารบริโภค 3 มื้อหลัก - ร้อยละของครัวเรือนเกษตรกรที่บริโภคอาหารครบ 5 หมู่ - ร้อยละของอาหารที่ครัวเรือนบริโภคมาจากแหล่งอาหารในชุมชน	ไม่น้อยกว่าร้อยละ 80 ไม่น้อยกว่าร้อยละ 80 ไม่น้อยกว่าร้อยละ 80
4.7 ด้านการพัฒนาต่อยอด ขยายผล	- ร้อยละของเกษตรกรที่มีการดำเนินกิจกรรมอย่างต่อเนื่อง - ร้อยละของเกษตรกรที่มีการเผยแพร่ขยายผลสู่เกษตรกรรายอื่น ๆ	ไม่น้อยกว่าร้อยละ 80 ไม่น้อยกว่าร้อยละ 80
5. ความพึงพอใจ		
ความพึงพอใจในการดำเนินงาน โครงการ	- ระดับความพึงพอใจของเจ้าหน้าที่ต่อการดำเนินโครงการ - ระดับความพึงพอใจของเกษตรกรต่อการดำเนินโครงการ - ระดับความพึงพอใจต่อเนื้อหาความรู้ที่ได้รับอบรม/ ต่อยอด ตรงกับความต้องการ	ระดับมากขึ้นไป ระดับมากขึ้นไป ระดับมากขึ้นไป

9. โครงการพัฒนาพื้นที่ลุ่มน้ำปากพนังอันเนื่องมาจากพระราชดำริ จังหวัดสงขลาและพัทลุง (สศท. 9)

ประเด็นการติดตาม	ตัวชี้วัด	เกณฑ์การติดตาม
1. ปัจจัยนำเข้า (Inputs)		
1.1 งบประมาณ	- ร้อยละงบประมาณที่เบิกจ่าย	ร้อยละ 100
1.2 หน่วยงาน/บุคลากร	- จำนวนคณะกรรมการ คณะทำงานโครงการ - จำนวนผลการประชุมที่นำไปดำเนินการ	ใช้ข้อมูลที่โครงการกำหนด ใช้ข้อมูลที่โครงการกำหนด
1.3 ปัจจัยการผลิต	- ปริมาณปัจจัยการผลิตที่สนับสนุน - ประเภทปัจจัยการผลิตที่สนับสนุน	ใช้ข้อมูลที่โครงการกำหนด ใช้ข้อมูลที่โครงการกำหนด
1.4 องค์ความรู้	- จำนวนหลักสูตร องค์ความรู้ที่ถ่ายทอด - จำนวนแปลงสาธิตจุดถ่ายทอดองค์ความรู้ที่ถ่ายทอด	ใช้ข้อมูลที่โครงการกำหนด ใช้ข้อมูลที่โครงการกำหนด
2. กิจกรรม (Activities)		
2.1 การขับเคลื่อนการดำเนินงาน	- จำนวนครั้งในการจัดประชุมการดำเนินงานโครงการ ฯ	ใช้ข้อมูลที่โครงการกำหนด
2.2 การดำเนินงานตามกิจกรรมของหน่วยงาน	- ร้อยละของกิจกรรมที่แล้วเสร็จตามแผนที่กำหนด (การอบรม การสนับสนุนปัจจัยการผลิต การพัฒนาแหล่งน้ำ และการพัฒนาพื้นที่)	ร้อยละ 90
2.3 การติดตามในพื้นที่	- จำนวนครั้งของการติดตามงานในพื้นที่	ใช้ข้อมูลที่โครงการกำหนด
3. ผลผลิต (Outputs)		
3.1 การอบรม	- จำนวนของเกษตรกรที่ได้รับการอบรมด้านต่าง ๆ - ระดับความรู้ความเข้าใจของเกษตรกรต่อความรู้ที่ได้รับ	ใช้ข้อมูลที่โครงการกำหนด ระดับมากขึ้นไป
3.2 การใช้บริการโครงการ	- จำนวนของเกษตรกรที่เข้าใช้บริการโครงการ	ใช้ข้อมูลที่โครงการกำหนด
3.3 การได้รับปัจจัยการผลิต	- จำนวนเกษตรกรที่ได้รับสนับสนุนปัจจัยการผลิต - ระดับความพึงพอใจของเกษตรกรต่อปัจจัยการผลิตที่ได้รับการสนับสนุน	ใช้ข้อมูลที่โครงการกำหนด ระดับมากขึ้นไป
4. ผลลัพธ์ (Outcomes)		
4.1 ด้านการนำไปใช้ประโยชน์	- ร้อยละของเกษตรกรที่นำความรู้ไปใช้ประโยชน์ ในด้านต่าง ๆ - ร้อยละของเกษตรกรที่นำปัจจัยการผลิตไปใช้ประโยชน์ในด้านต่าง ๆ - ร้อยละของผู้ผ่านการอบรมนำความรู้ไปปฏิบัติตามแนวพระราชดำริ	ไม่น้อยกว่าร้อยละ 80 ไม่น้อยกว่าร้อยละ 80 ไม่น้อยกว่าร้อยละ 80
4.2 ด้านประสิทธิภาพการผลิต	- ผลผลิตต่อหน่วย (พืชรายได้หลัก)	เพิ่มขึ้นร้อยละ 5
4.3 ด้านเศรษฐกิจ	- ร้อยละของเกษตรกรที่ลดรายจ่ายในครัวเรือน - รายจ่ายในครัวเรือน	ไม่น้อยกว่าร้อยละ 80 ลดลงร้อยละ 5

ประเด็นการติดตาม	ตัวชี้วัด	เกณฑ์การติดตาม	
4.4 ด้านสังคม	- ร้อยละของเกษตรกรที่เพิ่มรายได้ทางการเกษตร	ไม่น้อยกว่าร้อยละ 80	
	- รายได้ทางการเกษตร	เพิ่มขึ้นร้อยละ 5	
	- ร้อยละของเกษตรกรที่ลดค่าใช้จ่ายการผลิตทางการเกษตร	ไม่น้อยกว่าร้อยละ 80	
	- ค่าใช้จ่ายการผลิตทางการเกษตร	ลดลงร้อยละ 5	
	- ร้อยละของเกษตรกรที่มีคุณภาพชีวิตที่ดีขึ้น	ไม่น้อยกว่าร้อยละ 80	
	- ร้อยละของเกษตรกรที่มีการรวมกลุ่มทำกิจกรรมทางการเกษตร	ไม่น้อยกว่าร้อยละ 80	
	- ร้อยละของเกษตรกรที่มีส่วนร่วมในการทำกิจกรรมในพื้นที่โครงการ	ไม่น้อยกว่าร้อยละ 80	
	- ร้อยละของครัวเรือนเกษตรกรที่ได้รับการจ้างงานในชุมชนที่เพิ่มขึ้น	ไม่น้อยกว่าร้อยละ 80	
	4.5 ด้านสภาพแวดล้อม/ ทรัพยากรการเกษตร	- ร้อยละของเกษตรกรที่คุณภาพดินในพื้นที่เข้าร่วมโครงการดีขึ้น	ไม่น้อยกว่าร้อยละ 80
		4.6 ด้านโภชนาการ/สุขภาพ	- ร้อยละของครัวเรือนเกษตรกรที่มีอาหารบริโภค 3 มื้อหลัก
- ร้อยละของครัวเรือนเกษตรกรที่บริโภคอาหารครบ 5 หมู่	ไม่น้อยกว่าร้อยละ 80		
- ร้อยละของอาหารที่ครัวเรือนบริโภคมาจากแหล่งอาหารในชุมชน	ไม่น้อยกว่าร้อยละ 80		
4.7 ด้านการพัฒนาต่อยอด ขยายผล	- ร้อยละของเกษตรกรที่มีการดำเนินกิจกรรมอย่างต่อเนื่อง		ไม่น้อยกว่าร้อยละ 80
	- ร้อยละของเกษตรกรที่มีการเผยแพร่ขยายผลสู่เกษตรกรรายอื่น ๆ	ไม่น้อยกว่าร้อยละ 80	
5. ความพึงพอใจ			
ความพึงพอใจในการดำเนินงาน โครงการ	- ระดับความพึงพอใจของเจ้าหน้าที่ต่อการดำเนินโครงการ	ระดับมากขึ้นไป	
	- ระดับความพึงพอใจของเกษตรกรต่อการดำเนินโครงการ	ระดับมากขึ้นไป	
	- ระดับความพึงพอใจต่อเนื้อหาความรู้ที่ได้รับอบรม / ต่อยอด ตรงกับความต้องการ	ระดับมากขึ้นไป	

10. ประเด็นและตัวชี้วัดโครงการพัฒนาชุมชนในเขตรักษาพันธุ์สัตว์ป่าและอุทยานแห่งชาติ จังหวัดกาญจนบุรี (สศท. 10)

ประเด็น	ตัวชี้วัด	เกณฑ์การติดตาม
1. ปัจจัยนำเข้า (Inputs)		
1.1 งบประมาณ	- ร้อยละงบประมาณที่เบิกจ่าย	- ร้อยละ 100
1.2 หน่วยงาน/เกษตรกร	- จำนวนคณะกรรมการ คณะทำงานโครงการ	- ใช้ข้อมูลที่โครงการกำหนด
1.3 ปัจจัยการผลิต	- จำนวนเกษตรกรที่ได้รับการสนับสนุน - ประเภทปัจจัยการผลิตที่สนับสนุน	- ใช้ข้อมูลที่โครงการกำหนด - ใช้ข้อมูลที่โครงการกำหนด
1.4 องค์กรความรู้	- จำนวนหลักสูตร องค์กรความรู้ที่ถ่ายทอด	- ใช้ข้อมูลที่โครงการกำหนด
2. กิจกรรม (Activities)		
2.1 การขับเคลื่อนการดำเนินงาน	- จำนวนครั้งของการจัดประชุม	- ใช้ข้อมูลที่โครงการกำหนด
2.2 การดำเนินงานตามกิจกรรมของหน่วยงาน	- ร้อยละของกิจกรรมที่แล้วเสร็จตามแผน (การอบรม การสนับสนุนปัจจัยการผลิต การพัฒนาแหล่งน้ำ และการพัฒนาพื้นที่)	- ร้อยละ 90
2.3 การติดตามในพื้นที่	- จำนวนครั้งการติดตาม	- ใช้ข้อมูลที่โครงการกำหนด
3. ผลผลิต (Outputs)		
3.1 การอบรม	- ระดับความรู้ความเข้าใจของเกษตรกร	- ระดับมากขึ้นไป
3.2 เกษตรกรที่เข้าร่วมโครงการ	- จำนวนของเกษตรกรที่เข้าร่วมโครงการ	- ใช้ข้อมูลที่โครงการกำหนด
3.3 การได้รับปัจจัยการผลิต	- ระดับความพึงพอใจของเกษตรกร	- ระดับมากขึ้นไป
4. ผลลัพธ์ (Outcomes)		
4.1 ด้านการนำไปใช้ประโยชน์	- ร้อยละของเกษตรกรที่นำความรู้ไปใช้ประโยชน์ด้านต่างๆ - ร้อยละของเกษตรกรที่นำปัจจัยการผลิตไปใช้ประโยชน์	- ไม่น้อยกว่าร้อยละ 80 - ไม่น้อยกว่าร้อยละ 80
4.2 ด้านการผลิต	- ผลผลิตต่อหน่วยเพิ่มขึ้น	- เพิ่มขึ้นร้อยละ 5
4.3 ด้านเศรษฐกิจ	- ร้อยละของเกษตรกรที่มีรายได้ทางการเกษตร - รายได้ทางการเกษตร - ร้อยละของเกษตรกรที่ลดค่าใช้จ่ายการผลิตทางการเกษตร - ค่าใช้จ่ายต้นทุนการผลิตทางการเกษตร - ค่าใช้จ่ายการบริโภคในครัวเรือน	- ไม่น้อยกว่าร้อยละ 80 - เพิ่มขึ้นร้อยละ 5 - ไม่น้อยกว่าร้อยละ 80 - ลดลงร้อยละ 5 - ลดลงร้อยละ 5
4.4 ด้านสังคม	- ร้อยละของเกษตรกรที่มีการรวมกลุ่มทำกิจกรรมทางการเกษตร - ร้อยละของเกษตรกรมีส่วนร่วมทำกิจกรรมในพื้นที่ - ร้อยละของเกษตรกรมีคุณภาพชีวิตที่ดีขึ้น	- ไม่น้อยกว่าร้อยละ 80 - ไม่น้อยกว่าร้อยละ 80 - ไม่น้อยกว่าร้อยละ 80

ประเด็น	ตัวชี้วัด	เกณฑ์การติดตาม
4.5 ด้านสิ่งแวดล้อม	- ร้อยละของเกษตรกรที่ลดการใช้สารเคมี - ร้อยละของการเปลี่ยนแปลงสภาพแวดล้อมในพื้นที่	- ไม่น้อยกว่าร้อยละ 80 - ไม่น้อยกว่าร้อยละ 80
4.6 ด้านโภชนาการ/สุขภาพ	- ร้อยละของครัวเรือนเกษตรกรที่มีอาหารบริโภค 3 มื้อ - ร้อยละของครัวเรือนเกษตรกรที่บริโภคอาหารครบ 5 หมู่	- ไม่น้อยกว่าร้อยละ 80 - ไม่น้อยกว่าร้อยละ 80
4.7 ด้านความยั่งยืน	- ร้อยละของเกษตรกรมีการดำเนินกิจกรรมอย่างต่อเนื่อง - ร้อยละของเกษตรกรที่มีการเผยแพร่ขยายผลไปสู่เกษตรกรรายอื่น	- ไม่น้อยกว่าร้อยละ 80 - ไม่น้อยกว่าร้อยละ 80
5. ความพึงพอใจในการดำเนินโครงการ	- ระดับความพึงพอใจของเจ้าหน้าที่ต่อการดำเนินงาน - ระดับความพึงพอใจของเกษตรกรต่อการดำเนินงาน	- ระดับมากขึ้นไป - ระดับมากขึ้นไป

11. ประเด็นและตัวชี้วัดโครงการพัฒนาพื้นที่บริเวณหนองอึ่ง อันเนื่องมาจากพระราชดำริ จังหวัดยโสธร
(สศท. 11)

ประเด็นการติดตาม	ตัวชี้วัด	เกณฑ์การติดตาม
1. ปัจจัยนำเข้า (Inputs)		
1.1 งบประมาณ	- ร้อยละงบประมาณที่เบิกจ่าย	ร้อยละ 100
1.2 หน่วยงาน/บุคลากร	- จำนวนคณะกรรมการ คณะทำงานโครงการ - จำนวนผลการประชุมที่นำไปดำเนินการ	ใช้ข้อมูลที่โครงการกำหนด ใช้ข้อมูลที่โครงการกำหนด
1.3 ปัจจัยการผลิต	- ปริมาณปัจจัยการผลิตที่สนับสนุน - ประเภทปัจจัยการผลิตที่สนับสนุน	ใช้ข้อมูลที่โครงการกำหนด ใช้ข้อมูลที่โครงการกำหนด
1.4 องค์กรความรู้	- จำนวนหลักสูตร องค์กรความรู้ที่ถ่ายทอด - จำนวนแปลงสาธิตจุดถ่ายทอดองค์ความรู้ที่ถ่ายทอด	ใช้ข้อมูลที่โครงการกำหนด ใช้ข้อมูลที่โครงการกำหนด
2. กิจกรรม (Activities)		
2.1 การขับเคลื่อนการดำเนินงาน	- จำนวนครั้งในการจัดประชุมการดำเนินงานโครงการ ฯ	ใช้ข้อมูลที่โครงการกำหนด
2.2 การดำเนินงานตามกิจกรรมของหน่วยงาน	- ร้อยละของกิจกรรมที่แล้วเสร็จตามแผนที่กำหนด (การอบรม การสนับสนุนปัจจัยการผลิต การพัฒนาแหล่งน้ำ และการพัฒนาพื้นที่)	ร้อยละ 90
2.3 การติดตามในพื้นที่	- จำนวนครั้งของการติดตามงานในพื้นที่	ใช้ข้อมูลที่โครงการกำหนด
3. ผลผลิต (Outputs)		
3.1 การอบรม	- จำนวนของเกษตรกรที่ได้รับการอบรมด้านต่าง ๆ - ระดับความรู้ความเข้าใจของเกษตรกรต่อความรู้ที่ได้รับ	ใช้ข้อมูลที่โครงการกำหนด ระดับมากขึ้นไป
3.2 การใช้บริการโครงการ	- จำนวนของเกษตรกรที่เข้าใช้บริการโครงการ	ใช้ข้อมูลที่โครงการกำหนด
3.3 การได้รับปัจจัยการผลิต	- จำนวนเกษตรกรที่ได้รับสนับสนุนปัจจัยการผลิต - ระดับความพึงพอใจของเกษตรกรต่อปัจจัยการผลิตที่ได้รับการสนับสนุน	ใช้ข้อมูลที่โครงการกำหนด ระดับมากขึ้นไป
4. ผลลัพธ์ (Outcomes)		
4.1 ด้านการนำไปใช้ประโยชน์	- ร้อยละของเกษตรกรที่นำความรู้ไปใช้ประโยชน์ ในด้านต่าง ๆ - ร้อยละของเกษตรกรที่นำปัจจัยการผลิตไปใช้ประโยชน์ในด้านต่าง ๆ - ร้อยละของผู้ผ่านการอบรมนำความรู้ไปปฏิบัติตามแนวพระราชดำริ	ไม่น้อยกว่าร้อยละ 80 ไม่น้อยกว่าร้อยละ 80 ไม่น้อยกว่าร้อยละ 80
4.2 ด้านประสิทธิภาพการผลิต	- ผลผลิตต่อหน่วย (พืชรายได้หลัก)	เพิ่มขึ้นร้อยละ 5

ประเด็นการติดตาม	ตัวชี้วัด	เกณฑ์การติดตาม
4.3 ด้านเศรษฐกิจ	- ร้อยละของเกษตรกรที่ลดรายจ่ายในครัวเรือน - รายจ่ายในครัวเรือน - ร้อยละของเกษตรกรที่เพิ่มรายได้ทางการเกษตร - รายได้ทางการเกษตร - ร้อยละของเกษตรกรที่ลดค่าใช้จ่ายการผลิตทางการเกษตร - ค่าใช้จ่ายการผลิตทางการเกษตร	ไม่น้อยกว่าร้อยละ 80 ลดลงร้อยละ 5 ไม่น้อยกว่าร้อยละ 80 เพิ่มขึ้นร้อยละ 5 ไม่น้อยกว่าร้อยละ 80 ลดลงร้อยละ 5
4.4 ด้านสังคม	- ร้อยละของเกษตรกรที่มีคุณภาพชีวิตที่ดีขึ้น - ร้อยละของเกษตรกรที่มีการรวมกลุ่มทำกิจกรรมทางการเกษตร - ร้อยละของเกษตรกรที่มีส่วนร่วมในการทำกิจกรรมในพื้นที่โครงการ - ร้อยละของครัวเรือนเกษตรกรที่ได้รับการจ้างงานในชุมชนที่เพิ่มขึ้น	ไม่น้อยกว่าร้อยละ 80 ไม่น้อยกว่าร้อยละ 80 ไม่น้อยกว่าร้อยละ 80 ไม่น้อยกว่าร้อยละ 80
4.5 ด้านสภาพแวดล้อม/ ทรัพยากรการเกษตร	- ร้อยละของเกษตรกรที่คุณภาพดินในพื้นที่เข้าร่วมโครงการดีขึ้น	ไม่น้อยกว่าร้อยละ 80
4.6 ด้านโภชนาการ/สุขภาพ	- ร้อยละของครัวเรือนเกษตรกรที่มีอาหารบริโภค 3 มื้อหลัก - ร้อยละของครัวเรือนเกษตรกรที่บริโภคอาหารครบ 5 หมู่ - ร้อยละของอาหารที่ครัวเรือนบริโภคมาจากแหล่งอาหารในชุมชน	ไม่น้อยกว่าร้อยละ 80 ไม่น้อยกว่าร้อยละ 80 ไม่น้อยกว่าร้อยละ 80
4.7 ด้านการพัฒนาต่อยอด ขยายผล	- ร้อยละของเกษตรกรที่มีการดำเนินกิจกรรมอย่างต่อเนื่อง - ร้อยละของเกษตรกรที่มีการเผยแพร่ขยายผลสู่เกษตรกรรายอื่น ๆ	ไม่น้อยกว่าร้อยละ 80 ไม่น้อยกว่าร้อยละ 80
5. ความพึงพอใจ		
ความพึงพอใจในการ ดำเนินงานโครงการ	- ระดับความพึงพอใจของเจ้าหน้าที่ต่อการดำเนินโครงการ - ระดับความพึงพอใจของเกษตรกรต่อการดำเนินโครงการ - ระดับความพึงพอใจต่อเนื้อหาความรู้ที่ได้รับอบรม / ต่อยอด ตรงกับความต้องการ	ระดับมากขึ้นไป ระดับมากขึ้นไป ระดับมากขึ้นไป

12. ประเด็นและตัวชี้วัดโครงการสถานีพัฒนาการเกษตรที่สูงตามพระราชดำริ บ้านป่าคา จังหวัด กำแพงเพชร (สศท. 12)

ประเด็นการติดตาม	ตัวชี้วัด	เกณฑ์การติดตาม
1. ปัจจัยนำเข้า (Inputs)		
1.1 งบประมาณ	- ร้อยละงบประมาณที่เบิกจ่าย	ร้อยละ 100
1.2 หน่วยงาน/บุคลากร	- คณะทำงานโครงการ	ใช้ข้อมูลที่โครงการกำหนด
1.3 ปัจจัยการผลิต	- ปริมาณปัจจัยการผลิตที่สนับสนุน - ประเภทปัจจัยการผลิตที่สนับสนุน	ใช้ข้อมูลที่โครงการกำหนด ใช้ข้อมูลที่โครงการกำหนด
1.4 องค์ความรู้	- จำนวนหลักสูตร องค์ความรู้ที่ถ่ายทอด	ใช้ข้อมูลที่โครงการกำหนด
2. กิจกรรม (Activities)		
2.1 การขับเคลื่อนการดำเนินงาน	- จำนวนครั้งในการจัดประชุมการดำเนินงาน โครงการ ฯ	ใช้ข้อมูลที่โครงการกำหนด
2.2 การดำเนินงานตามกิจกรรม ของหน่วยงาน	- ร้อยละของกิจกรรมที่แล้วเสร็จตามแผนที่ กำหนด (การอบรม การสนับสนุนปัจจัยการผลิต การพัฒนาแหล่งน้ำ และการพัฒนาพื้นที่)	ร้อยละ 90
2.3 การติดตามในพื้นที่	- จำนวนครั้งของการติดตามงานในพื้นที่	ใช้ข้อมูลที่โครงการกำหนด
3. ผลผลิต (Outputs)		
3.1 การอบรม	- จำนวนของเกษตรกรที่ได้รับการอบรมด้านต่าง ๆ - ระดับความรู้ความเข้าใจของเกษตรกรต่อความรู้ที่ ได้รับ	ใช้ข้อมูลที่โครงการกำหนด ระดับมากขึ้นไป
3.2 การใช้บริการโครงการ	- จำนวนของเกษตรกรที่เข้าใช้บริการโครงการ	ใช้ข้อมูลที่โครงการกำหนด
3.3 การได้รับปัจจัยการผลิต	- จำนวนเกษตรกรที่ได้รับสนับสนุนปัจจัยการผลิต - ระดับความพึงพอใจของเกษตรกรต่อปัจจัย การผลิตที่ได้รับการสนับสนุน	ใช้ข้อมูลที่โครงการกำหนด ระดับมากขึ้นไป
4. ผลลัพธ์ (Outcomes)		
4.1 ด้านการนำไปใช้ประโยชน์	- ร้อยละของเกษตรกรที่นำความรู้ไปใช้ ประโยชน์ในด้านต่าง ๆ - ร้อยละของเกษตรกรที่นำปัจจัยการผลิตไปใช้ ประโยชน์ในด้านต่าง ๆ	ไม่น้อยกว่าร้อยละ 80 ไม่น้อยกว่าร้อยละ 80
4.2 ด้านประสิทธิภาพการผลิต	- ผลผลิตต่อหน่วย (พืชรายได้หลัก)	เพิ่มขึ้นร้อยละ 5
4.3 ด้านเศรษฐกิจ	- ร้อยละของเกษตรกรที่ลดรายจ่ายในครัวเรือน - รายจ่ายในครัวเรือน - ร้อยละของเกษตรกรที่เพิ่มรายได้ทางการเกษตร - รายได้ทางการเกษตร - ร้อยละของเกษตรกรที่ลดค่าใช้จ่ายการผลิต ทางการเกษตร	ไม่น้อยกว่าร้อยละ 80 ลดลงร้อยละ 5 ไม่น้อยกว่าร้อยละ 80 เพิ่มขึ้นร้อยละ 5 ไม่น้อยกว่าร้อยละ 80

ประเด็นการติดตาม	ตัวชี้วัด	เกณฑ์การติดตาม
4.4 ด้านสังคม	- ค่าใช้จ่ายการผลิตทางการเกษตร - ร้อยละของเกษตรกรที่มีคุณภาพชีวิตที่ดีขึ้น - ร้อยละของเกษตรกรที่มีการรวมกลุ่มทำกิจกรรมทางการเกษตร	ลดลงร้อยละ 5 ไม่น้อยกว่าร้อยละ 80 ไม่น้อยกว่าร้อยละ 80
4.5 ด้านสภาพแวดล้อม/ ทรัพยากรการเกษตร	- ร้อยละของเกษตรกรที่มีส่วนร่วมในการทำกิจกรรมในพื้นที่โครงการ - ร้อยละของครัวเรือนเกษตรที่ได้รับการจ้างงานในชุมชนที่เพิ่มขึ้น - ร้อยละของเกษตรกรที่คุณภาพดินในพื้นที่เข้าร่วมโครงการดีขึ้น - ร้อยละของเกษตรกรที่พันธุ์สัตว์น้ำในพื้นที่เข้าร่วมโครงการเพิ่มขึ้น - ร้อยละของเกษตรกรที่พันธุ์พืชในพื้นที่เข้าร่วมโครงการเพิ่มขึ้น - ร้อยละของเกษตรกรที่สิ่งมีชีวิตในดินพื้นที่เข้าร่วมโครงการเพิ่มขึ้น	ไม่น้อยกว่าร้อยละ 80 ไม่น้อยกว่าร้อยละ 80 ไม่น้อยกว่าร้อยละ 80 ไม่น้อยกว่าร้อยละ 80 ไม่น้อยกว่าร้อยละ 80 ไม่น้อยกว่าร้อยละ 80
4.6 ด้านโภชนาการ/สุขภาพ	- ร้อยละของครัวเรือนเกษตรที่มีอาหารบริโภค 3 มื้อหลัก - ร้อยละของครัวเรือนเกษตรที่บริโภคอาหารครบ 5 หมู่	ไม่น้อยกว่าร้อยละ 80 ไม่น้อยกว่าร้อยละ 80
4.7 ด้านการพัฒนาต่อยอด ขยายผล	- ร้อยละของเกษตรกรที่มีการดำเนินกิจกรรมอย่างต่อเนื่อง - ร้อยละของเกษตรกรที่มีการเผยแพร่ขยายผลสู่เกษตรกรรายอื่น ๆ	ไม่น้อยกว่าร้อยละ 80 ไม่น้อยกว่าร้อยละ 80
5. ความพึงพอใจ		
ความพึงพอใจในการดำเนินงาน โครงการ	- ระดับความพึงพอใจของเจ้าหน้าที่ต่อการดำเนินโครงการ - ระดับความพึงพอใจของเกษตรกรต่อการดำเนินโครงการ	ระดับมากขึ้นไป ระดับมากขึ้นไป

ที่มา : จากการศึกษา

หมายเหตุ : คุณภาพชีวิตที่ดีขึ้น หมายถึง ความรู้สึกมีความสุขอันมาจากความเป็นอยู่ที่ดี สภาพแวดล้อมที่ดี มีความผูกพันที่ดีทั้งในครอบครัวและสังคม (องค์การอนามัยโลก The WHOQOLGroup, 1994)

13. ประเด็นและตัวชี้วัด การติดตามผลการดำเนินงานภาพรวม

ประเด็นการติดตาม	ตัวชี้วัด	เกณฑ์การติดตาม
1. ปัจจัยนำเข้า (Inputs)		
1.1 งบประมาณ	- ร้อยละงบประมาณที่เบิกจ่าย	ร้อยละ 100
1.2 หน่วยงาน/บุคลากร	- จำนวนคณะกรรมการ คณะทำงานโครงการ	ใช้ข้อมูลที่โครงการกำหนด
1.3 ปัจจัยการผลิต	- ปริมาณปัจจัยการผลิตที่สนับสนุน - ประเภทปัจจัยการผลิตที่สนับสนุน	ใช้ข้อมูลที่โครงการกำหนด ใช้ข้อมูลที่โครงการกำหนด
1.4 องค์ความรู้	- จำนวนหลักสูตร องค์ความรู้ที่ถ่ายทอด	ใช้ข้อมูลที่โครงการกำหนด
2. กิจกรรม (Activities)		
2.1 การขับเคลื่อนการดำเนินงาน	- จำนวนครั้งในการจัดประชุมการดำเนินงานโครงการ ฯ	ใช้ข้อมูลที่โครงการกำหนด
2.2 การดำเนินงานตามกิจกรรมของหน่วยงาน	- ร้อยละของกิจกรรมที่แล้วเสร็จตามแผนที่กำหนด (การอบรม การสนับสนุนปัจจัยการผลิต การพัฒนาแหล่งน้ำ และการพัฒนาพื้นที่)	ร้อยละ 90
2.3 การติดตามในพื้นที่	- จำนวนครั้งของการติดตามงานในพื้นที่	ใช้ข้อมูลที่โครงการกำหนด
3. ผลผลิต (Outputs)		
3.1 การอบรม	- จำนวนของเกษตรกรที่ได้รับการอบรมด้านต่าง ๆ - ระดับความรู้ความเข้าใจของเกษตรกรต่อความรู้ที่ได้รับ	ใช้ข้อมูลที่โครงการกำหนด ระดับมากขึ้นไป
3.2 การใช้บริการโครงการ	- จำนวนของเกษตรกรที่เข้าใช้บริการโครงการ	ใช้ข้อมูลที่โครงการกำหนด
3.3 การได้รับปัจจัยการผลิต	- จำนวนเกษตรกรที่ได้รับสนับสนุนปัจจัยการผลิต - ระดับความพึงพอใจของเกษตรกรต่อปัจจัยการผลิตที่ได้รับการสนับสนุน	ใช้ข้อมูลที่โครงการกำหนด ระดับมากขึ้นไป
4. ผลลัพธ์ (Outcomes)		
4.1 ด้านการนำไปใช้ประโยชน์	- ร้อยละของเกษตรกรที่นำความรู้ไปใช้ประโยชน์ ในด้านต่าง ๆ - ร้อยละของเกษตรกรที่นำปัจจัยการผลิตไปใช้ประโยชน์ในด้านต่าง ๆ	ไม่น้อยกว่าร้อยละ 80 ไม่น้อยกว่าร้อยละ 80
4.2 ด้านประสิทธิภาพการผลิต	- ผลผลิตต่อหน่วย (พืชรายได้หลัก)	เพิ่มขึ้นร้อยละ 5
4.3 ด้านเศรษฐกิจ	- ร้อยละของเกษตรกรที่ลดรายจ่ายในครัวเรือน - รายจ่ายในครัวเรือน - ร้อยละของเกษตรกรที่เพิ่มรายได้ทางการเกษตร - รายได้ทางการเกษตร - ร้อยละของเกษตรกรที่ลดค่าใช้จ่ายการผลิตทางการเกษตร - ค่าใช้จ่ายการผลิตทางการเกษตร	ไม่น้อยกว่าร้อยละ 80 ลดลงร้อยละ 5 ไม่น้อยกว่าร้อยละ 80 เพิ่มขึ้นร้อยละ 5 ไม่น้อยกว่าร้อยละ 80 ลดลงร้อยละ 5

ประเด็นการติดตาม	ตัวชี้วัด	เกณฑ์การติดตาม
4.4 ด้านสังคม	- ร้อยละของเกษตรกรที่มีคุณภาพชีวิตที่ดีขึ้น	ไม่น้อยกว่าร้อยละ 80
	- ร้อยละของเกษตรกรที่มีการรวมกลุ่มทำกิจกรรมทางการเกษตร	ไม่น้อยกว่าร้อยละ 80
	- ร้อยละของเกษตรกรที่มีส่วนร่วมในการทำกิจกรรมในพื้นที่โครงการ	ไม่น้อยกว่าร้อยละ 80
	- ร้อยละของครัวเรือนเกษตรกรที่ได้รับการจ้างงานในชุมชนที่เพิ่มขึ้น	ไม่น้อยกว่าร้อยละ 80
4.5 ด้านสภาพแวดล้อม/ ทรัพยากรการเกษตร	- ร้อยละของเกษตรกรที่คุณภาพดินในพื้นที่เข้าร่วมโครงการดีขึ้น	ไม่น้อยกว่าร้อยละ 80
	- ร้อยละของเกษตรกรที่พันธุ์สัตว์น้ำในพื้นที่เข้าร่วมโครงการเพิ่มขึ้น	ไม่น้อยกว่าร้อยละ 80
	- ร้อยละของเกษตรกรที่พันธุ์พืชในพื้นที่เข้าร่วมโครงการเพิ่มขึ้น	ไม่น้อยกว่าร้อยละ 80
	- ร้อยละของเกษตรกรที่สิ่งมีชีวิตในดินพื้นที่เข้าร่วมโครงการเพิ่มขึ้น	ไม่น้อยกว่าร้อยละ 80
4.6 ด้านโภชนาการ/สุขภาพ	- ร้อยละของครัวเรือนเกษตรกรที่มีอาหารบริโภค 3 มื้อหลัก	ไม่น้อยกว่าร้อยละ 80
	- ร้อยละของครัวเรือนเกษตรกรที่บริโภคอาหารครบ 5 หมู่	ไม่น้อยกว่าร้อยละ 80
4.7 ด้านการพัฒนาต่อยอด ขยายผล	- ร้อยละของเกษตรกรที่มีการดำเนินกิจกรรมอย่างต่อเนื่อง	ไม่น้อยกว่าร้อยละ 80
	- ร้อยละของเกษตรกรที่มีการเผยแพร่ขยายผลสู่เกษตรกรรายอื่น ๆ	ไม่น้อยกว่าร้อยละ 80
5. ความพึงพอใจ		
ความพึงพอใจในการ ดำเนินงานโครงการ	- ระดับความพึงพอใจของเจ้าหน้าที่ต่อการดำเนินโครงการ	ระดับมากขึ้นไป
	- ระดับความพึงพอใจของเกษตรกรต่อการดำเนินโครงการ	ระดับมากขึ้นไป

ที่มา : จากการศึกษา

หมายเหตุ : คุณภาพชีวิตที่ดีขึ้น หมายถึง ความรู้สึกมีความสุขอันมาจากความเป็นอยู่ที่ดี สภาพแวดล้อมที่ดี มีความผูกพันที่ดีทั้งในครอบครัวและสังคม (องค์การอนามัยโลก The WHOQOLGroup, 1994)

ศูนย์ประเมินผล

สำนักงานเศรษฐกิจการเกษตร กระทรวงเกษตรและสหกรณ์
ถนนพหลโยธิน แขวงลาดยาว เขตจตุจักร กรุงเทพฯ 10900

โทรศัพท์/โทรสาร 0 2579 8267

www.3.oae.go.th/rdpcc